



KLINIKINIO KODAVIMO BIULETENIS

2022 m. kovas Nr. 32.

Gimdos kaklelio vėžio ankstyvosios diagnostikos programoje numatytų paslaugų teikimą reglamentuoja Gimdos kaklelio vėžio ankstyvosios diagnostikos programa (toliau – Programa), patvirtinta sveikatos apsaugos ministro 2004 m. birželio 30 d. įsakymu Nr. V-482.

Informaciją apie suteiktas pagal Programą paslaugas asmens sveikatos priežiūros įstaigos pateikia informacinėje sistemoje „Sveidra“ (toliau – „Sveidra“) tvarkomoje formoje Nr. 025/a-LK „Asmens ambulatorinio gydymo statistinė kortelė“.

Programoje numatytas paslaugas, apmokamas Privalomojo sveikatos draudimo fondo (toliau – PSDF) biudžeto lėšomis, turi teisę gauti privalomojo sveikatos draudimu apdraustos ir prie pirminės ambulatorinės asmens sveikatos priežiūros paslaugas teikiančių įstaigų prirašytos moterys nuo 25 m. iki 59 m. (imtinai), t. y. Programoje numatytos paslaugos moterims teikiamos tol, kol joms sukanka 60 metų. Tais atvejais, kai moteriai Programoje numatytos paslaugos pradamos teikti jai esant 59 m. ir šių paslaugų teikimo metu jai sukanka 60 m., leidžiama baigti teikti šias paslaugas, t. y. jos turi būti suteikiamos visa apimtimi. Moterims Programoje numatytos paslaugos pradamos ir baigiamos teikti ta sveikatos apsaugos ministro nustatyta tvarka, kuri buvo taikoma atsižvelgiant į tai, koks moters amžius buvo Programoje numatytų paslaugų teikimo metu.

Programoje numatytos paslaugos apmokamos PSDF biudžeto lėšomis, jei asmens sveikatos priežiūros įstaigos yra sudariusios sutartį su teritorine ligonių kasa dėl šių paslaugų teikimo ir apmokėjimo ir jei šios paslaugos teikiamos sveikatos apsaugos ministro nustatyta tvarka.

Šiame biuletenyje pateikiama informacija apie Programoje numatytų paslaugų teikimą ir kodavimą bei atitinkamos rekomendacijos.

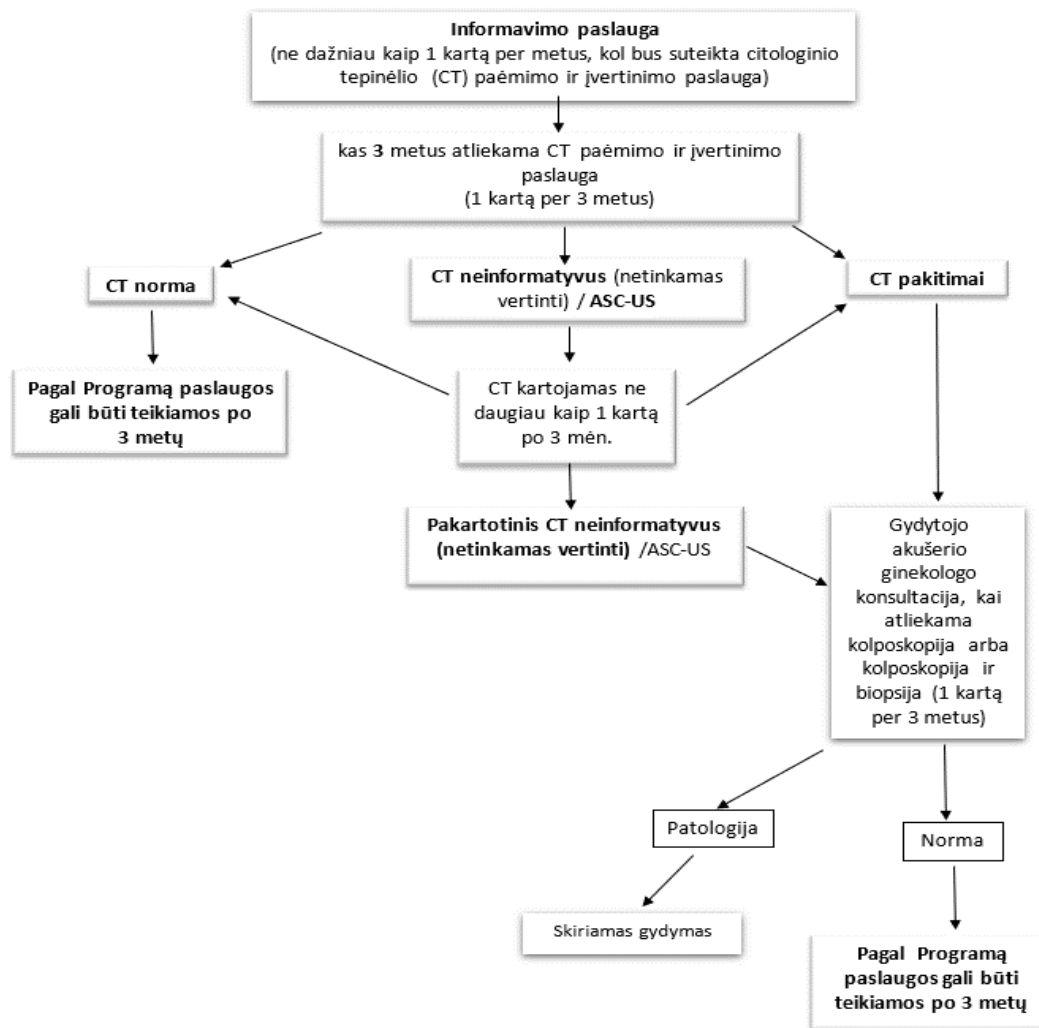
Kilus klausimų dėl klinikinio kodavimo, prašome kreiptis el. p. kodavimas@vlk.lt.

Šiame numeryje:

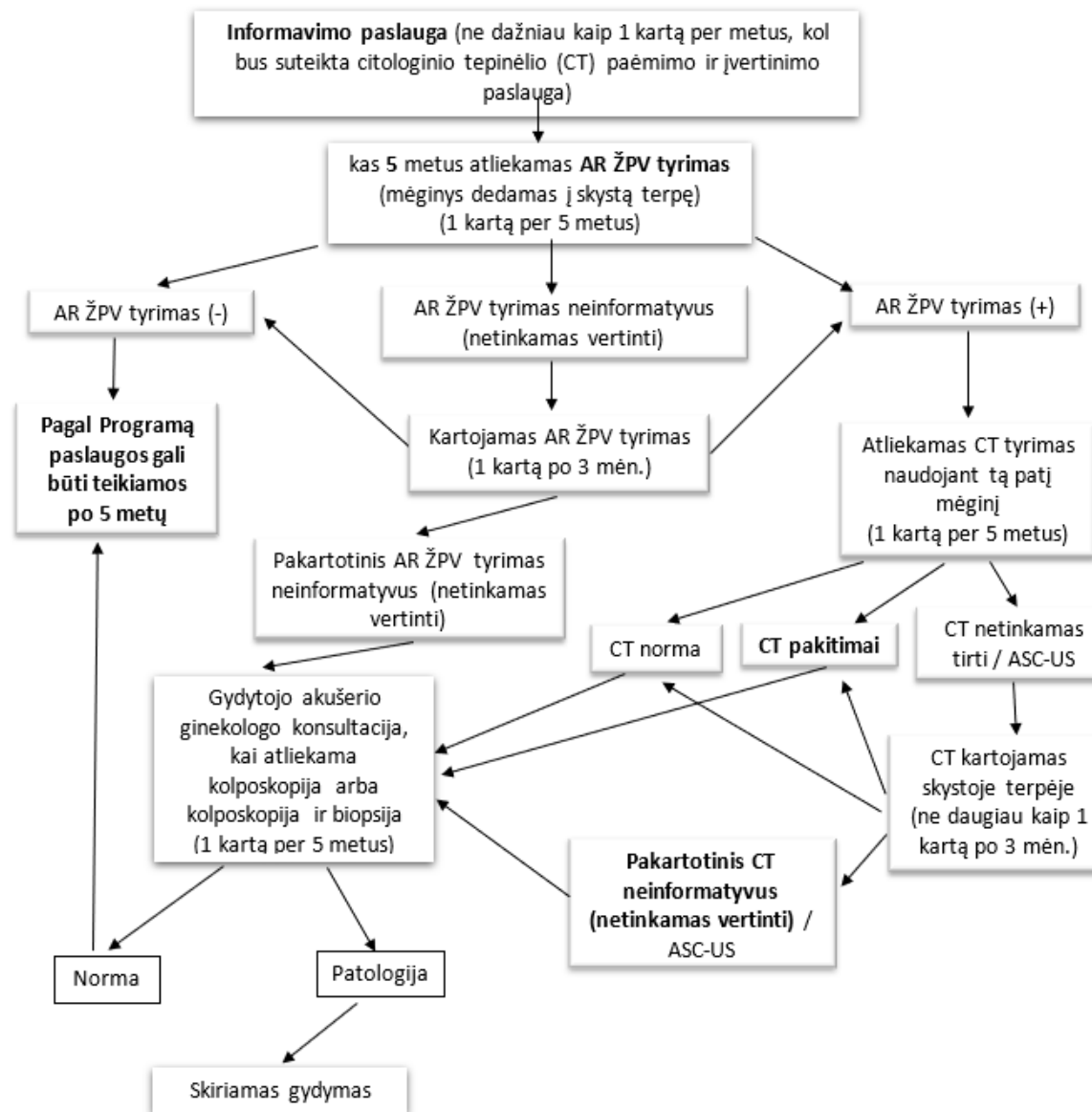
GIMDOS KAKLELIO VĖŽIO ANKSTYVOSIOS DIAGNOSTIKOS PROGRAMOJE NUMATYTŲ PASLAUGŲ KODAVIMO REKOMENDACIJOS

GIMDOS KAKLELIO VĖŽIO ANKSTYVOSIOS DIAGNOSTIKOS PROGRAMOS PASLAUGŲ TEIKIMO SCHEMOS ATSIŽVELGIANT Į MOTERŲ AMŽIAUS GRUPE

1 schema. Programoje numatytų paslaugų teikimas moterims nuo 25 iki 34 m. (imtinei) ir šių paslaugų apmokėjimas



2 schema. Programoje numatytų paslaugų teikimas moterims nuo 35 iki 59 m. (imtina) ir šių paslaugų apmokėjimas



Paslaugos kodas	Paslaugos pavadinimas	Paslaugos kaina balais*	Paslaugos aprašymas
Pirminės ambulatorinės asmens sveikatos priežiūros (toliau – PAASP) atitinkamos profesinės kvalifikacijos gydytojų teikiamos prevencinės paslaugos:			
1845	Informavimo apie gimdos kaklelio piktybinių navikų profilaktiką paslauga	1,99	<p>Teikiama moterims nuo 25 m. iki 59 m. (imtinai) PAASPI.</p> <p>Paslauga moterims teikiama <u>ne dažniau kaip vieną kartą per metus iki tol, kol bus suteikta</u> gimdos kaklelio citologinio tepinėlio paėmimo ir rezultatų įvertinimo paslauga (nuo 25 iki 34 m. (imtinai) moterims) arba gimdos kaklelio medžiagos paėmimo aukštos rizikos žmogaus papilomos viruso (toliau – AR ŽPV) tyrimui ir gimdos kaklelio citologinio tepinėlio tyrimui atlikti (kai AR ŽPV tyrimo rezultatas teigiamas) bei rezultatų įvertinimo paslauga (nuo 35 iki 59 m. (imtinai) moterims).</p> <p>Paslaugų teikimo organizavimas pagal sveikatos apsaugos ministro patvirtintus reikalavimus yra PAASPI vadovo kompetencija, todėl jis turi paskirti asmenis, gebančius suteikti organizacinę informavimo paslaugą</p> <p>Informavimo apie gimdos kaklelio piktybinių navikų profilaktiką paslauga apima Programos priede nurodyto informacinio pranešimo užpildymą ir įteikimą arba išsiuntimą pacientei.</p>
1844	Gimdos kaklelio citologinio tepinėlio paėmimas ir rezultatų įvertinimas	5,21	<p>Teikiama moterims nuo 25 m. iki 34 m. (imtinai) PAASPI.</p> <p>Paslaugas teikia šeimos gydytojas arba šeimos medicinos paslaugas teikiančios komandos narys (gydytojas akušeris ginekologas ar akušeris) PAASPI <u>ne dažniau kaip vieną kartą per 3 metus.</u></p> <p>Tais atvejais, kai gimdos kaklelio citologinio tepinėlio tyrimas yra neinformatyvus (netinkamas vertinti) arba aptinkama atipinių plokščiojo epitelio nenustatytos reikšmės ląstelių (toliau – ASC-US), įstaiga, atlikusi citologinį tyrimą, įveda į „Sveidrą“ paslaugos kodą 1846 ir informuoja apie tyrimo rezultatus PAASPI. PAASPI, gavusi atsakymą iš tyrimą atlikusios įstaigos, informuoja pacientę apie tyrimo rezultatus ir į „Sveidrą“ įveda paslaugos kodą 1844 – po to <u>tyrimas kartojamas. Pakartotinis tyrimas atliekamas ne anksčiau kaip po 3 mėnesių</u> nuo gimdos kaklelio citologinio tepinėlio paėmimo ir rezultatų įvertinimo paslaugos suteikimo dienos. Apmokamas vienas pakartotinis tyrimas Programos III ir IV skyriuose nustatytais kainomis ir tvarka. Jeigu pakartotinis gimdos kaklelio citologinio tepinėlio tyrimas yra neinformatyvus (netinkamas vertinti) arba aptinkama ASC-US, įstaiga, atlikusi citologinį tyrimą, į „Sveidrą“ įveda paslaugos kodą 1846 ir informuoja apie tyrimo rezultatus PAASPI, o ši, informavusi pacientę, įveda į „Sveidrą“ paslaugos kodą 1844. Po to</p>

			<p>pacientė siunčiama pas gydytoją akušerį ginekologą dėl konsultacijos (Programos 19 punktas).</p> <p>Jei pacientė, priklausanti amžiaus nuo 25 m. iki 34 m. (imtinai) grupei, pageidauja, kad būtų atliktas citologinis tyrimas skystoje terpėje, ji turi <u>sumokėti skirtumą tarp skystos terpės tyrimo ir PSDF biudžeto lėšomis kompensuojamo citologinio tepinėlio kainų</u>. Tokiu atveju PAASPI ir laboratorija įveda duomenis į formą 025/a-LK „Asmens ambulatorinio gydymo statistinė kortelė“ taip, kaip įprastai įvedama, o PAASPI privalo šioje formoje įrašyti, kad pacientė sumokėjo, ir nurodyti priemokos dydį.</p> <p>Tais atvejais, kai pacientei, priklausančiai amžiaus nuo 25 iki 34 m. (imtinai) grupei, atlikus citologinį tyrimą paaiškėja, kad jis yra neinformatyvus, ar nustatoma ASC-US, ar kitų patologinių pakitimų, o po akušerio ginekologo konsultacijos nustatoma, jog ji yra sveika, Programoje numatytos paslaugos jai teikiamos po 3 m., skaičiuojant nuo gimdos kaklelio citologinio tepinėlio paėmimo ir rezultatų įvertinimo paslaugos (paslaugos kodas 1844) suteikimo dienos.</p> <p>Gimdos kaklelio citologinio tepinėlio paėmimo ir rezultatų įvertinimo paslauga apima:</p> <ul style="list-style-type: none"> ✓ gimdos kaklelio medžiagos paėmimą citologinio tepinėlio tyrimui atlikti; ✓ gimdos kaklelio medžiagos pristatymą į įstaigą, turinčią licenciją atlikti citopatologinius tyrimus (siuntime turi būti nurodoma „Programa“); ✓ pacientės informavimą apie Programoje nurodytos paslaugos rezultatus ir supažindinimą su tolesne profilaktika arba pacientės siuntimą pas gydytoją akušerį dėl konsultacijos.
3920	Gimdos kaklelio medžiagos paėmimas AR ŽPV tyrimui ir gimdos kaklelio citologinio tepinėlio tyrimui atlikti (kai AR ŽPV tyrimo rezultatas teigiamas) bei rezultatų įvertinimas	5,21	<p>Teikiama moterims nuo 35 m. iki 59 m. (imtinai) PAASPI.</p> <p>Paslaugą teikia šeimos gydytojas arba šeimos medicinos paslaugas teikiančios komandos narys (gydytojas akušeris ginekologas ar akušeris) PAASPI ne dažniau kaip vieną kartą per 5 metus.</p> <p>1. Tais atvejais, kai atlikus AR ŽPV tyrimą gaunamas neigiamas rezultatas, įstaiga, atlikusi šį tyrimą, į „Sveidrą“ įveda paslaugos kodą 3923 ir informuoja apie tyrimo rezultatus PAASPI. PAASPI, gavusi atsakymą, informuoja apie tyrimo rezultatus pacientę ir į „Sveidrą“ įveda paslaugos kodą 3922 <i>Gimdos kaklelio medžiagos paėmimas AR ŽPV tyrimui atlikti ir rezultatų įvertinimas. AR ŽPV tyrimo rezultatas neigiamas</i>. Pacientė kviečiama pasitikrinti pagal Programą po 5 metų.</p>
	Gimdos kaklelio medžiagos paėmimas AR ŽPV tyrimui atlikti ir rezultatų įvertinimas. AR ŽPV tyrimas neinformatyvus		

3922	Gimdos kaklelio medžiagos paėmimas AR ŽPV tyrimui atlikti ir rezultatų įvertinimas. AR ŽPV tyrimo rezultatas neigiamas		<p>2. Tais atvejais, kai AR ŽPV tyrimas yra neinformatyvus (netinkamas vertinti), įstaiga atlikusi šį tyrimą, į „Sveidrą“ įveda paslaugos kodą 3941 ir informuoja PAASPI. PAASPI, gavusi atsakymą, informuoja pacientę ir „Sveidroje“ nurodo paslaugos kodą 3921 <i>Gimdos kaklelio medžiagos paėmimas AR ŽPV tyrimui atlikti ir rezultatų įvertinimas. AR ŽPV tyrimas neinformatyvus</i>. Šiuo atveju tyrimas kartojamas, tačiau ne anksčiau kaip po 3 mėnesių nuo gimdos kaklelio medžiagos paėmimo AR ŽPV tyrimui atlikti ir rezultatų įvertinimo paslaugos suteikimo dienos. Apmokamas vienas pakartotinis tyrimas Programos III ir IV skyriuose nustatytais kainomis ir tvarka (Programos 17.1 papunktis), t. y.:</p> <ul style="list-style-type: none"> – jeigu atlikus pakartotinį AR ŽPV tyrimą gaunamas neigiamas rezultatas, įstaiga, atlikusi šį tyrimą, į „Sveidrą“ įveda paslaugos kodą 3923 ir informuoja apie tyrimo rezultatus PAASPI. PAASPI, gavusi atsakymą, informuoja apie tyrimo rezultatus pacientę ir į „Sveidrą“ įveda paslaugos kodą 3922. Pacientė kviečiama pasitikrinti pagal Programą po 5 metų; – jeigu pakartotinis AR ŽPV tyrimas buvo neinformatyvus (netinkamas vertinti), įstaiga, atlikusi šį tyrimą, į „Sveidrą“ įveda paslaugos kodą 3941 ir praneša apie neinformatyvų tyrimą PAASPI. PAASPI, gavusi atsakymą, informuoja pacientę ir į „Sveidrą“ įveda paslaugos kodą 3921, o pacientė siunčiama pas gydytoją akušerį ginekologą dėl konsultacijos; – jeigu atlikus pakartotinį AR ŽPV tyrimą gaunamas teigiamas rezultatas, naudojant tą patį mėginį atliekamas gimdos kaklelio citologinio tepinėlio tyrimas skystoje terpėje ir galutiniai AR ŽPV tyrimo bei gimdos kaklelio citologinio tepinėlio tyrimo rezultatai (pateikiami viename atsakyme) perduodami siunčiančiajai įstaigai. Šiuo atveju įstaiga, atlikusi AR ŽPV tyrimą, įveda į „Sveidrą“ paslaugos kodą 3940 ir atitinkamą gimdos kaklelio citologinio tepinėlio ištyrimo skystoje terpėje paslaugos kodą iš kodų 3924–3936, atsižvelgdama į tyrimo metu nustatytus radinius, ir informuoja apie tyrimo rezultatus PAASPI, o ši, gavusi atsakymą, į „Sveidrą“ įveda paslaugos kodą 3920. <p>3. Tais atvejais, kai atlikus AR ŽPV tyrimą gaunamas teigiamas rezultatas, naudojant tą patį mėginį atliekamas gimdos kaklelio citologinio tepinėlio tyrimas skystoje terpėje ir galutiniai AR ŽPV tyrimo ir gimdos kaklelio citologinio tepinėlio tyrimo rezultatai (pateikiami viename atsakyme) perduodami siunčiančiajai įstaigai, t. y. PAASPI. Šiuo atveju įstaiga, atlikusi AR ŽPV tyrimą, į „Sveidrą“ įveda paslaugos kodą 3940 ir atitinkamą gimdos kaklelio citologinio tepinėlio ištyrimo skystoje terpėje paslaugos kodą iš kodų 3924–3936, atsižvelgdama į tyrimo metu nustatytus radinius, ir informuoja apie tyrimo rezultatus PAASPI, o ši, gavusi atsakymą, informuoja apie tyrimo rezultatus pacientę, įveda į „Sveidrą“ paslaugos kodą 3920 ir:</p> <ul style="list-style-type: none"> • jeigu AR ŽPV tyrimo rezultatas yra teigiamas ir atlikus citologinį tyrimą skystoje terpėje nustatomi pakitimai (išskyrus ASC-US), pacientė siunčiama pas gydytoją akušerį ginekologą dėl konsultacijos; • jeigu AR ŽPV tyrimo rezultatas yra teigiamas ir ištyrus gimdos kaklelio citologinį tepinėlį paaiškėja, kad jis neinformatyvus (netinkamas vertinti), arba nustatoma ASC-US, ne anksčiau kaip po 3 mėnesių nuo gimdos kaklelio medžiagos paėmimo
------	--	--	---

			<p>AR ŽPV tyrimui ir gimdos kaklelio citologinio tepinėlio tyrimui atlikti (kai AR ŽPV rezultatas teigiamas) bei rezultatų įvertinimo paslaugos suteikimo dienos citologinis tyrimas skystoje terpėje kartojamas. Apmokamas vienas pakartotinis tyrimas Programos III ir IV skyriuose nustatytais kainomis ir tvarka. Jeigu pakartotinis gimdos kaklelio citologinio tepinėlio tyrimas yra neinformatyvus (netinkamas vertinti) arba aptinkama ASC-US, įstaiga, suteikusi gimdos kaklelio citologinio tepinėlio ištyrimo skystoje terpėje paslaugą, įveda į „Sveidrą“, atsižvelgdama į tyrimo metu nustatytus radinius, vieną iš paslaugos kodų – 3924 arba 3926, po to informuoja apie tyrimo rezultatus PAASPI. PAASPI, gavusi atsakymą iš tyrimą atlikusios įstaigos, informuoja apie tyrimo rezultatus pacientę, įveda į „Sveidrą“ paslaugos kodą 3920 ir pacientei išduoda (išrašo) siuntimą pas gydytoją akušerį ginekologą dėl konsultacijos (Programos 19 punktas);</p> <ul style="list-style-type: none"> • jeigu AR ŽPV tyrimo rezultatas yra teigiamas ir ištyrus gimdos kaklelio citologinį tepinėlių skystoje terpėje pakitimų nenustatoma, PAASPI pacientei išduoda (išrašo) siuntimą pas gydytoją akušerį ginekologą dėl konsultacijos. <p>Gimdos kaklelio medžiagos paėmimo AR ŽPV tyrimui ir gimdos kaklelio citologinio tepinėlio tyrimui atlikti (kai AR ŽPV rezultatas teigiamas) bei rezultatų įvertinimo paslauga apima:</p> <ul style="list-style-type: none"> ✓ gimdos kaklelio medžiagos paėmimą AR ŽPV tyrimui ir gimdos kaklelio citologinio tepinėlio tyrimui atlikti (kai AR ŽPV rezultatas teigiamas), naudojant citologinį skystųjų terpių surinkimo instrumentų rinkinį; ✓ gimdos kaklelio medžiagos, skirtos AR ŽPV nustatyti, pristatymą į įstaigą, turinčią licenciją atlikti molekulinis tyrimus (siuntime turi būti nurodoma „Programa“); ✓ pacientės informavimą apie Programoje nurodytos paslaugos rezultatus ir supažindinimą su tolesne profilaktika arba pacientės siuntimą pas gydytoją akušerį dėl konsultacijos. <p>Tais atvejais, kai pacientei, priklausančiai amžiaus nuo 35 iki 59 m. (imtinai) grupei, atlikus citologinį tyrimą paaiškėja, kad jis yra neinformatyvus, ar nustatoma ASC-US, ar kitų patologinių pakitimų, o po akušerio ginekologo konsultacijos nustatoma, jog ji yra sveika, Programoje numatytos paslaugos jai teikiamos po 5 metų, skaičiuojant nuo gimdos kaklelio medžiagos paėmimo AR ŽPV tyrimui ir gimdos kaklelio citologinio tepinėlio tyrimui atlikti (kai AR ŽPV rezultatas teigiamas) paslaugos (paslaugos kodai – 3920, 3921, 3922) suteikimo dienos.</p>
<p>Gimdos kaklelio piktybinių navikų prevencinių priemonių programoje numatytos paslaugos:</p>			
<p>Gimdos kaklelio citologinio tepinėlio ištyrimas:</p>	<p>Teikiama moterims nuo 25 m. iki 34 m. (imtinai).</p>		

1846	Gimdos kaklelio citologinio tepinėlio ištyrimas (netinkamas)	7,98	<p>Ištyrus gimdos kaklelio citologinį tepinėlį, įvedamas į „Sveidrą“ vienas iš paslaugos kodų iš kodų 1846–1858, atsižvelgiant į gautus tyrimo rezultatus.</p> <p>Paslaugą teikia įstaigos, kurios turi patologijos tyrimų (citopatologinių tyrimų) veiklos licenciją ir atitinka Patologijos tyrimų kokybės reikalavimų aprašo, patvirtinto Lietuvos Respublikos sveikatos apsaugos ministro 2009 m. rugpjūčio 19 d. įsakymu Nr. V-661 „Dėl Patologijos tyrimų kokybės reikalavimų aprašo patvirtinimo“ (toliau – Įsakymas Nr. V-661).</p> <p>Tais atvejais, kai gimdos kaklelio citologinio tepinėlio tyrimas yra neinformatyvus (netinkamas vertinti) arba aptinkama ASC-US, tyrimas kartojamas. Pakartotinis tyrimas atliekamas ne anksčiau kaip po 3 mėnesių nuo gimdos kaklelio citologinio tepinėlio paėmimo ir rezultatų įvertinimo paslaugos suteikimo dienos. Apmokamas vienas pakartotinis tyrimas Programos III ir IV skyriuose nustatytais kainomis ir tvarka.</p>
1847	Gimdos kaklelio citologinio tepinėlio ištyrimas (nėra IPPN)		
1848	Gimdos kaklelio citologinio tepinėlio ištyrimas (ASC-US)		
1849	Gimdos kaklelio citologinio tepinėlio ištyrimas (ASC-H)		
1850	Gimdos kaklelio citologinio tepinėlio ištyrimas (LSIL)		
1851	Gimdos kaklelio citologinio tepinėlio ištyrimas (HSIL)		
1852	Gimdos kaklelio citologinio tepinėlio ištyrimas (SCC)		
1853	Gimdos kaklelio citologinio tepinėlio ištyrimas (AGC, tiksliau neskirstomos)		
1854	Gimdos kaklelio citologinio tepinėlio ištyrimas (AGC)		
1855	Gimdos kaklelio citologinio tepinėlio ištyrimas (AIS)		
1856	Gimdos kaklelio citologinio tepinėlio ištyrimas (AC)		
1857	Gimdos kaklelio citologinio tepinėlio ištyrimas (EPM)		
1858	Gimdos kaklelio citologinio tepinėlio ištyrimas (kiti)		
AR ŽPV testo atlikimas:			<p>Teikiama moterims nuo 35 m. iki 59 m. (imtinai) ne dažniau kaip vieną kartą per 5 metus. Atlikus tyrimą, į „Sveidrą“ įvedamas vienas iš pirmiau nurodytų paslaugos kodų, atsižvelgiant į tyrimo metu nustatytus radinius.</p> <p>Tais atvejais, <u>kai atlikus AR ŽPV tyrimą paaiškėja, kad jis yra neinformatyvus</u> (netinkamas vertinti), apmokamas vienas pakartotinis tyrimas Programos III ir IV skyriuose nustatytais kainomis ir tvarka. Atlikus pakartotinį tyrimą, į „Sveidrą“ įvedamas vienas iš pirmiau nurodytų paslaugos kodų, atsižvelgiant į pakartotinio tyrimo metu nustatytus radinius.</p> <p>Tyrimas atliekamas vadovaujantis Gimdos kaklelio vėžio ankstyvosios diagnostikos programos paslaugų teikimo tvarkos aprašu, patvirtintu Lietuvos Respublikos sveikatos</p>
3923	AR ŽPV testo atlikimas. AR ŽPV tyrimas neigiamas	27,52	
3940	AR ŽPV testo atlikimas. AR ŽPV tyrimas teigiamas		
3941	AR ŽPV testo atlikimas. AR ŽPV tyrimas neinformatyvus		

			<p>apsaugos ministro 2004 m. liepos 16 d. įsakymu Nr. V-548 „Dėl Atrankinės patikros dėl gimdos kaklelio patologijos programos atlikimo metodikos patvirtinimo“ (toliau – Metodika).</p> <p>AR ŽPV testas atliekamas įstaigose, kurios turi licenciją teikti laboratorinės diagnostikos paslaugas (ir teisę atlikti infekcinį molekulinės diagnostikos urogenitalinių nuograndų ėminių tyrimą dėl AR ŽPV genotipų nustatymo) ir atitinka Laboratorinės diagnostikos paslaugų teikimo reikalavimų tvarkos aprašo, patvirtinto Lietuvos Respublikos sveikatos apsaugos ministro 2007 m. gruodžio 5 d. įsakymu Nr. V-998 „Dėl Laboratorinės diagnostikos paslaugų teikimo reikalavimų tvarkos aprašo patvirtinimo“ (toliau – Įsakymas Nr. V-998), reikalavimus, arba įstaigose, kurios turi patologijos tyrimų (molekulinių patologijos tyrimų) veiklos licenciją ir atitinka Įsakymu Nr. V-661 nustatytus reikalavimus.</p>
Gimdos kaklelio citologinio tepinėlio skystojoje terpėje ištyrimas:			Teikiama moterims nuo 35 m. iki 59 m. (imtinai) ne dažniau kaip vieną kartą per 5 metus.
3924	Gimdos kaklelio citologinio tepinėlio skystojoje terpėje ištyrimas (kai AR ŽPV tyrimo rezultatas teigiamas) (netinkamas)	13,82	Atlikus tyrimą, į „Sveidrą“ įvedamas vienas iš pirmiau nurodytų paslaugos kodų (iš kodų 3924–3936), atsižvelgiant į tyrimo metu nustatytus radinius.
3925	Gimdos kaklelio citologinio tepinėlio skystojoje terpėje ištyrimas (kai AR ŽPV tyrimo rezultatas teigiamas) (nėra IPPN)		Tais atvejais, kai atlikus citologinio tepinėlio tyrimą skystoje terpėje paaiškėja, kad jis yra neinformatyvus (netinkamas vertinti), arba nustatomas ASC-US, apmokamas vienas pakartotinis tyrimas ne anksčiau kaip po 3 mėnesių nuo gimdos kaklelio medžiagos paėmimo AR ŽPV tyrimui ir gimdos kaklelio citologinio tepinėlio tyrimui atlikti (kai AR ŽPV tyrimo rezultatas teigiamas) bei rezultatų įvertinimo paslaugos suteikimo Programos III ir IV skyriuose nustatytais kainomis ir tvarka. Atlikus pakartotinį tyrimą, į „Sveidrą“ įvedamas vienas iš pirmiau nurodytų paslaugos kodų, atsižvelgiant į pakartotinio tyrimo metu nustatytus radinius.
3926	Gimdos kaklelio citologinio tepinėlio skystojoje terpėje ištyrimas (kai AR ŽPV tyrimo rezultatas teigiamas) (ASC-US)		Jeigu nustatomas teigiamas AR ŽPV tyrimo rezultatas, iš to paties mėginio toje pačioje įstaigoje, kurioje buvo atliktas AR ŽPV testas, atliekamas citologinio tepinėlio tyrimas. Citologinį tepinėlį vertina gydytojas patologas. Tyrimas atliekamas vadovaujantis sveikatos apsaugos ministro patvirtinta Metodika.
3927	Gimdos kaklelio citologinio tepinėlio skystojoje terpėje ištyrimas (kai AR ŽPV tyrimo rezultatas teigiamas) (ASC-H)		Paslauga teikiama įstaigose, kurios turi licenciją teikti laboratorinės diagnostikos paslaugas (ir teisę atlikti infekcinį molekulinės diagnostikos urogenitalinių nuograndų ėminių tyrimą dėl AR ŽPV genotipų nustatymo) ir atitinka Įsakymu Nr. V-998 nustatytus reikalavimus, arba įstaigose, kurios turi patologijos tyrimų (molekulinių patologijos tyrimų) veiklos licenciją ir atitinka Įsakymu Nr. V-661 nustatytus reikalavimus.
3928	Gimdos kaklelio citologinio tepinėlio skystojoje terpėje ištyrimas (kai AR ŽPV tyrimo rezultatas teigiamas) (LSIL)		
3929	Gimdos kaklelio citologinio tepinėlio skystojoje terpėje ištyrimas (kai AR ŽPV tyrimo rezultatas teigiamas) (HSIL)		

3930	Gimdos kaklelio citologinio tepinėlio skystojoje terpėje ištyrimas (kai AR ŽPV tyrimo rezultatas teigiamas) (SCC)		
3931	Gimdos kaklelio citologinio tepinėlio skystojoje terpėje ištyrimas (kai AR ŽPV tyrimo rezultatas teigiamas) (AGC, tiksliau neskirstomos)		
3932	Gimdos kaklelio citologinio tepinėlio skystojoje terpėje ištyrimas (kai AR ŽPV tyrimo rezultatas teigiamas) (AGC, galimai piktybinės)		
3933	Gimdos kaklelio citologinio tepinėlio skystojoje terpėje ištyrimas (kai AR ŽPV tyrimo rezultatas teigiamas) (AIS)		
3934	Gimdos kaklelio citologinio tepinėlio skystojoje terpėje ištyrimas (kai AR ŽPV tyrimo rezultatas teigiamas) (AC)		
3935	Gimdos kaklelio citologinio tepinėlio skystojoje terpėje ištyrimas (kai AR ŽPV tyrimo rezultatas teigiamas) (EPM)		
3936	Gimdos kaklelio citologinio tepinėlio skystojoje terpėje ištyrimas (kai AR ŽPV tyrimo rezultatas teigiamas) (kiti)		
Gimdos kaklelio citologinio tepinėlio skystojoje terpėje ištyrimas:			Teikiama ir apmokama <u>ne dažniau kaip vieną kartą per 3 metus</u> moterims <u>nuo 25 m. iki 34 m. (imtinai)</u> ir <u>ne dažniau kaip vieną kartą per 5 metus</u> moterims <u>nuo 35 m. iki 59 m. (imtinai)</u>.
3937	Gydytojo akušerio ginekologo konsultacija, kai atliekama kolposkopija	29,83	Teikiama asmens sveikatos priežiūros įstaigose, turinčiose licenciją teikti ambulatorines specializuotas akušerijos ir ginekologijos paslaugas.
2247	Gydytojo akušerio ginekologo konsultacija, kai atliekama kolposkopija, ir gimdos kaklelio biopsijos bei jos rezultatų įvertinimas	29,83	Paslaugas teikia gydytojas akušeris ginekologas. Atsižvelgiant į gydytojo akušerio atliekamus veiksmus konsultacijos metu, atitinkamai nurodomas vienas iš paslaugos kodų: arba 2247, arba 3937. Gydytojo akušerio ginekologo konsultacijos, kai atliekama kolposkopija, paslauga apima:

			<ul style="list-style-type: none"> ✓ gimdos kaklelio ir makšties gleivinės apžiūrą kolposkopu (apžiūros metu naudojamas 3–5 proc. acto rūgšties tirpalas, jei reikia, papildomai naudojamas liugolio tirpalas – patologiniams pakitimams gleivinėje išryškinti); ✓ pacientės informavimą apie atliktos gimdos kaklelio ir makšties gleivinės apžiūros rezultatus; ✓ atsakymo apie kolposkopijos rezultatus siuntimą PAASPI. <p>Gydytojo akušerio ginekologo konsultacija, kai atliekama kolposkopija, ir gimdos kaklelio biopsijos bei jos rezultatų įvertinimo paslauga apima:</p> <ul style="list-style-type: none"> ✓ gimdos kaklelio biopsiją, kontroliuojamą kolposkopu; ✓ biopsijos medžiagos pateikimą įstaigai, atliekančiai patologijos tyrimus (siuntime, teikiamame kartu su biopsijos medžiaga, turi būti nurodoma „Programa“); ✓ pacientės informavimą apie biopsijos medžiagos ištyrimo rezultatus ir supažindinimą su tolesne profilaktika arba siuntimą gydyti bei informacijos apie biopsijos rezultatus ir rekomendacijų siuntimą PAASPI.
Gimdos kaklelio biopsijos medžiagos ištyrimas:			<p>Teikiama ir apmokama <u>ne dažniau kaip vieną kartą per 3 metus moterims nuo 25 m. iki 34 m. (imtinai)</u> ir <u>ne dažniau kaip vieną kartą per 5 metus moterims nuo 35 m. iki 59 m. (imtinai)</u>.</p> <p>Paslauga teikiama įstaigose, kurios turi patologijos tyrimų (biopsijos tyrimų, histologijos laboratorijų, histochemijos laboratorijų ir (ar) imunohistochemijos laboratorijų) veiklos licenciją ir atitinka patologijos tyrimų kokybės reikalavimus, patvirtintus Įsakymu Nr. V-661.</p> <p>Atlikus tyrimą, į „Sveidrą“ įvedamas vienas iš pirmiau nurodytų paslaugos kodų (iš kodų 2234–2246), atsižvelgiant į tyrimo metu nustatytus radinius.</p>
2234	Gimdos kaklelio biopsijos medžiagos ištyrimo paslauga, kai neinformatyvi medžiaga (netinka)	28,72	
2235	Gimdos kaklelio biopsijos medžiagos ištyrimo paslauga, kai nustatyti normalūs audiniai (norma)		
2236	Gimdos kaklelio biopsijos medžiagos ištyrimo paslauga, kai nustatyti gerybiniai pakitimai (nėra CIN/Ca)		
2237	Gimdos kaklelio biopsijos medžiagos ištyrimo paslauga, kai nustatyta I laipsnio intraepitelinė neoplazija (CIN1)		
2238	Gimdos kaklelio biopsijos medžiagos ištyrimo paslauga, kai nustatyta II laipsnio intraepitelinė neoplazija (CIN2)		
2239	Gimdos kaklelio biopsijos medžiagos ištyrimo paslauga, kai nustatyta III laipsnio intraepitelinė neoplazija arba karcinoma <i>in situ</i> (CIN3/CIS)		

2240	Gimdos kaklelio biopsijos medžiagos ištyrimo paslauga, kai nustatyta mikroinvazinė plokščialąstelinė karcinoma (Mikro SCC)		
2241	Gimdos kaklelio biopsijos medžiagos ištyrimo paslauga, kai nustatyta invazinė plokščialąstelinė karcinoma (SCC)		
2242	Gimdos kaklelio biopsijos medžiagos ištyrimo paslauga, kai nustatyta adenokarcinoma <i>in situ</i> (AIS)		
2243	Gimdos kaklelio biopsijos medžiagos ištyrimo paslauga, kai nustatyta adenokarcinoma (AC)		
2244	Gimdos kaklelio biopsijos medžiagos ištyrimo paslauga, kai nustatytas kitas piktybinis epitelinis navikas		
2245	Gimdos kaklelio biopsijos medžiagos ištyrimo paslauga, kai nustatytas piktybinis neepitelinis navikas		
2246	Gimdos kaklelio biopsijos medžiagos ištyrimo paslauga, kai nustatytas metastazinis navikas (Mts)		

**Pagal prevencines programas teikiamų paslaugų bazinių kainų I balo vertė yra lygi 1,259 euro. Taikoma atsiskaitant už suteiktas paslaugas nuo 2022-01-01 (Lietuvos Respublikos sveikatos apsaugos ministro 2020 m. balandžio 29 d. įsakymas Nr. V-1010 „Dėl balo vertės patvirtinimo“).*