

III dalis

2022 m. aktyviojo gydymo atvejų analizė pagal diagnozes, procedūras ir gretimų giminingų diagnozių grupes

Iš viso 2022 m. buvo užregistruoti 576 539 aktyviojo gydymo atvejai

Šioje dalyje pateikiama 2022 m. aktyviojo gydymo (dienos chirurgijos ir stacionarinio aktyviojo gydymo) atvejų analizė pagal pagrindines diagnozes, pagrindines procedūras ir gretimų giminingų diagnozių grupes.

Trečiosios dalies struktūra:

- 1 skyriuje *Aktyviojo gydymo atvejų grupavimo pagal giminingų diagnozių grupių metodą paskirtis, principai, tvarka ir giminingų diagnozių grupių sudėtingumo lygmenys* aprašomas aktyviojo gydymo atvejų priskyrimas klinikinio ir ekonominiu požiūriu panašioms šių atvejų grupėms.
- 2 skyriuje *Diagnozių ir procedūrų kodavimas* aprašomas klinikinio kodavimo procesas, klasifikacijos, pagal kurias atliekamas klinikinis kodavimas, pateikiami apibrėžimai, analizuojamas diagnozių ir procedūrų skaičius, tenkantis vienam aktyviojo gydymo atvejui.
- 3 skyriuje *Aktyviojo gydymo atvejų analizė pagal pagrindines diagnozes, pagrindines procedūras ir gretimų giminingų diagnozių grupes* analizuojamos 2022 m. 20 dažniausių pagrindinių diagnozių, 20 medicininių intervencijų blokų, kuriems priskiriamos pagrindinės procedūros, bei 20 gretimų giminingų diagnozių grupių, kurioms dažniausiai priskiriami aktyviojo gydymo atvejai.

Turinys

III dalis. 2022 m. aktyviojo gydymo atvejų analizė pagal diagnozes, procedūras ir gretimų giminingų diagnozių grupes.....	1
1 skyrius. Aktyviojo gydymo atvejų grupavimo pagal giminingų diagnozių grupių metodą paskirtis, principai, tvarka ir giminingų diagnozių grupių sudėtingumo lygmenys	4
2 skyrius. Diagnozių ir procedūrų kodavimas	15
3 skyrius. Aktyviojo gydymo atvejų analizė pagal pagrindines diagnozes, pagrindines procedūras ir gretimų giminingų diagnozių grupes	19

Schema

Aktyviojo gydymo atvejų priskyrimas gretimų giminingų diagnozių grupėms (8.0 versija).....	5
--	---

Diagramos

1 diagrama. Aktyviojo gydymo atvejų pasiskirstymas (proc.) pagal pagrindinę diagnostinę kategoriją	9
---	---

Lentelės

1 lentelė. Pagrindinės diagnostinės kategorijos	6
2 lentelė. Aktyviojo gydymo atvejų (vnt. ir proc.) pasiskirstymas pagal pagrindinę diagnostinę kategoriją	11
3 lentelė. 2021 m. ir 2022 m. dienos chirurgijos atvejai (vnt.) pagal pagrindinę diagnostinę kategoriją	12
4 lentelė. 2021 m. ir 2022 m. stacionariniai aktyviojo gydymo atvejai (vnt.) pagal pagrindinę diagnostinę kategoriją	12
5 lentelė. Aktyviojo gydymo atvejai (vnt. ir proc.) pagal giminingų diagnozių grupių pobūdį ir aktyviojo gydymo rūšį.....	13
6 lentelė. Aktyviojo gydymo atvejai (vnt. ir proc.) pagal giminingų diagnozių grupių sudėtingumo lygį ir aktyviojo gydymo rūšį	14
7 lentelė. Diagnozės kodo raidė, kuria žymimos atitinkamam TLK-10-AM skyriui priskiriamos diagnozės	15
8 lentelė. Medicininių intervencijų klasifikacijos skyriai	15
9 lentelė. Vidutinis diagnozių skaičius, tenkantis vienam aktyviojo gydymo atvejui, pagal aktyviojo gydymo rūšį, lytį ir amžiaus grupę	17
10 lentelė. Aktyviojo gydymo atvejai (vnt. ir proc.) pagal aktyviojo gydymo rūšį.....	17
11 lentelė. Vidutinis procedūrų skaičius, tenkantis vienam aktyviojo gydymo atvejui, pagal aktyviojo gydymo rūšį, lytį ir amžiaus grupę	18
12 lentelė. Dienos chirurgijos atvejai (vnt. ir proc.) pagal dažniausias pagrindines diagnozes.....	19
13 lentelė. Dienos chirurgijos atvejai (vnt. ir proc.) pagal dažniausius medicininių intervencijų blokus, kuriems priskiriamos pagrindinės procedūros	20

14 lentelė. Dienos chirurgijos atvejai (vnt. ir proc.) pagal dažniausias gretimų giminingų diagnozių grupes	21
15 lentelė. Stacionarinio aktyviojo gydymo atvejai (vnt. ir proc.) pagal dažniausias pagrindines diagnozes.....	22
16 lentelė. Stacionarinio aktyviojo gydymo atvejai (vnt. ir proc.) pagal dažniausias medicininių intervencijų blokus, kuriems priskiriamos pagrindinės procedūros	23
17 lentelė. Stacionarinio aktyviojo gydymo atvejai (vnt. ir proc.) pagal dažniausias gretimų giminingų diagnozių grupes.....	24

1 skyrius

Aktyviojo gydymo atvejų grupavimo pagal giminingų diagnozių grupių metodą paskirtis, principai, tvarka ir giminingų diagnozių grupių sudėtingumo lygmenys

Aktyviojo gydymo atvejų grupavimo pagal giminingų diagnozių grupes principai

Aktyviojo gydymo atvejų grupavimas pagal giminingų diagnozių grupių (angl. *Diagnosis Related Groups* – DRG) metodą – tai aktyviojo gydymo atvejų priskyrimas klinikiniu ir ekonominiu požiūriu panašioms šių atvejų grupėms.

Giminingų diagnozių grupių metodas leidžia:

- identifikuoti ASPJ gydomų pacientų grupes pagal pagrindines, gretutines diagnozes, atliktas procedūras ir jų derinius bei demografinius duomenis;
- įvertinti ASPJ veiklos rezultatus ir šias įstaigas palyginti;
- paskirstyti lėšas ASPJ, remiantis jų veiklos rezultatais.

Aktyviojo gydymo atvejų grupavimo pagal giminingų diagnozių grupių metodą duomenys naudojami įvairiems tikslams: klinikinių tyrimų, ASPJ finansavimo ir vidaus finansų valdymo, ligų tendencijų ir epidemiologinių dėsningumų nustatymo, išteklių panaudojimo įvertinimo, darbo jėgos ir paslaugų planavimo, sveikatos priežiūros kokybės stebėsenos ir skirtingų paslaugų, ligoninių bei šalių palyginimo.

Nustatoma kiekvienai giminingų diagnozių grupei priskiriamų aktyviojo gydymo atvejų vidutinė kaina (-os), pagal kurią (-ias) mokama už atitinkamai giminingų diagnozių grupei priskirtus aktyviojo gydymo atvejus.

Aktyviojo gydymo atvejų klasifikavimo pagal giminingų diagnozių grupes procesas yra automatizuotas – jį atlieka specialiai sukurta taikomoji programinė įranga pagal stacionare gydomų asmenų demografinius ir medicininius duomenis, ASPJ įvestus į privalomojo sveikatos draudimo informacinėje sistemoje „Sveidra“ pildomą formą Nr. 066/a-LK. Konkretus aktyviojo gydymo atvejis priskiriamas vienai ar kitai giminingų diagnozių grupei atsižvelgiant į šiuos duomenis:

Demografiniai duomenys:

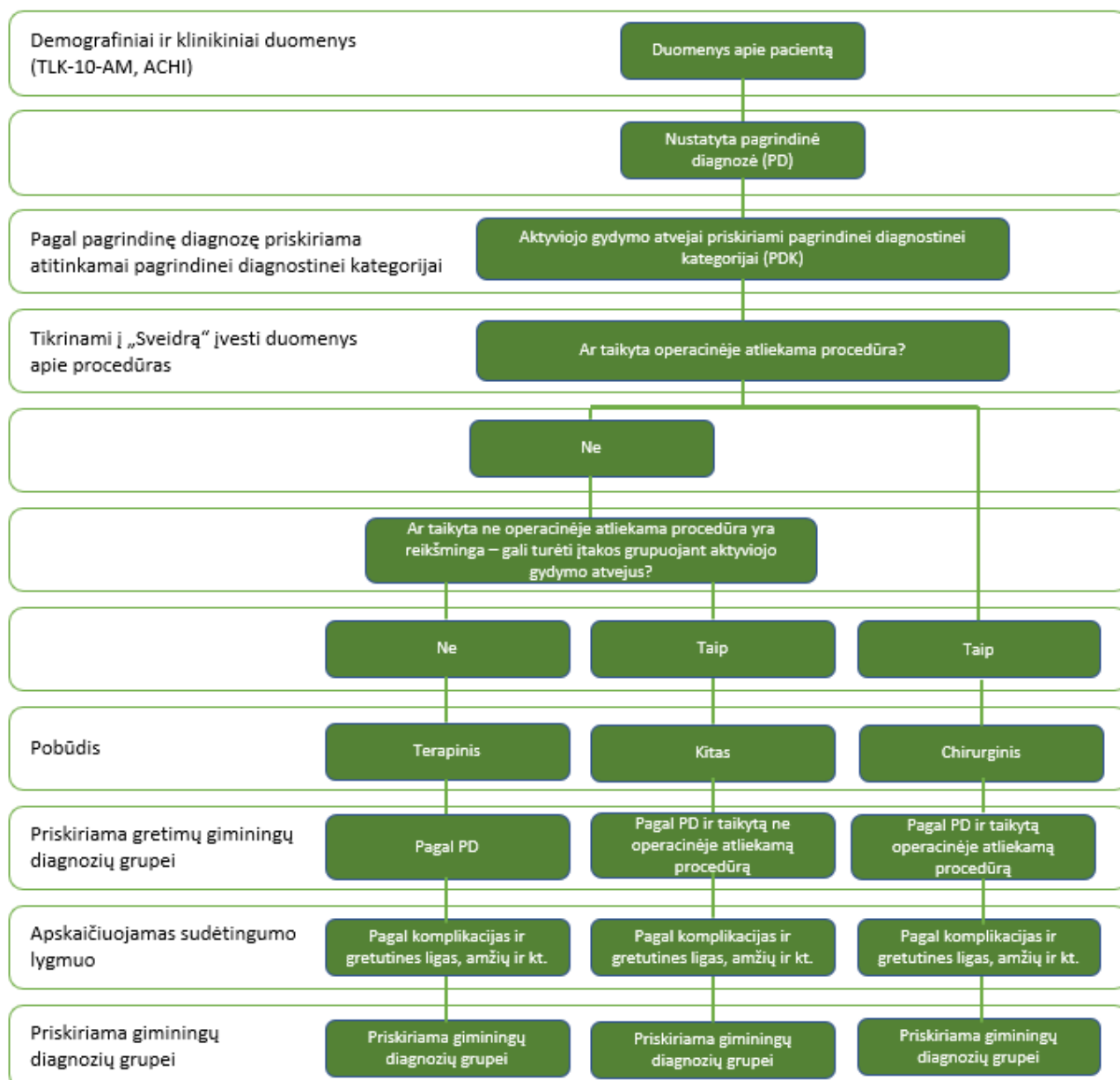
- lytis;
- amžius;
- naujagimio svoris guldymo į ligoninę metu (iki 1 metų);
- išrašymo būdas (išrašymas namo, perkėlimas į kitą ligoninę, išrašymas dėl mirties ar kt.);
- gydymo trukmė;
- išrašymas tą pačią dieną, kai suteikiama paslauga (dienos paslauga);
- psichinės sveikatos teisinis statusas (priverstinis gydymas).

Klinikiniai duomenys:

- pagrindinė diagnozė (TLK-10-AM);
- komplikacijos ir gretutinės ligos (TLK-10-AM);
- medicininės intervencijos (ACHI).

Atsižvelgiant į minėtus paciento duomenis, aktyviojo gydymo atvejais gali būti priskiriamas skirtingoms giminingų diagnozių grupėms, pagal kurias sugrupuotiems aktyviojo gydymo atvejams taikomos ir skirtingos vidutinės kainos.

Schema. Aktyviojo gydymo atvejų priskyrimas gretimų giminingų diagnozių grupėms (8.0 versija)



Aktyviojo gydymo atvejai grupuojami šia tvarka:

- atliekama demografinių ir klinikinių duomenų patikra;
- priskiriama atitinkamai pagrindinei diagnostinei kategorijai (PDK);
- grupuojama pagal gydymo pobūdį (terapinį, chirurginį ar kitą);

- priskiriama gretimų giminingų diagnozių grupei (ADRG);
- nustatomas paciento klinikinės būklės sudėtingumo lygmuo (kiekvienam aktyviojo gydymo atveju);
- priskiriama atitinkamai giminingų diagnozių grupei (DRG).

Aktyviojo gydymo atvejų klasifikavimo pagal giminingų diagnozių grupes programinė įranga pirmiausia tikrina demografinius ir kliniskus paciento duomenis. Tikrinami šie demografiniai duomenys: amžius, lytis, svoris hospitalizavimo metu, gydymo trukmė, ar buvo taikomas priverstinis gydymas Lietuvos Respublikos teisės aktų nustatyta tvarka, paciento išrašymo būdas.

Klinikiniams duomenims priskiriamos visos aktyviojo gydymo atvejais nurodytos diagnozės ir procedūros. Pagal pagrindinės diagnozės kodą tikrinama, ar ši diagnozė nepriskiriama nepriimtinių pagrindinių diagnozių sąrašui. Patikrinus minėtus duomenis, aktyviojo gydymo atvejis priskiriamas atitinkamai pagrindinei diagnostinei kategorijai (1 lentelė).

1 lentelė. Pagrindinės diagnostinės kategorijos

PDK kodas	PDK pavadinimas	DRG kodo raidė
PDK 00	Didžiosios procedūros, kai pagrindinė diagnozė susijusi su bet kuria kita PDK	A
PDK 01	Nervų sistemos ligos ir sutrikimai	B
PDK 02	Akių ligos ir sutrikimai	C
PDK 03	Ausų, nosies, burnos ir gerklės ligos bei sutrikimai	D
PDK 04	Kvėpavimo sistemos ligos ir sutrikimai	E
PDK 05	Kraujo apytakos sistemos ligos ir sutrikimai	F
PDK 06	Virškinimo sistemos ligos ir sutrikimai	G
PDK 07	Kepenų ir tulžies takų bei kasos ligos ir sutrikimai	H
PDK 08	Kaulų ir raumenų sistemos bei jungiamojo audinio ligos ir sutrikimai	I
PDK 09	Odos, poodinio audinio ir krūties ligos bei sutrikimai	J
PDK 10	Endokrininės, mitybos ir metabolinės ligos bei sutrikimai	K
PDK 11	Inkstų ir šlapimo takų ligos ir sutrikimai	L
PDK 12	Vyrų reprodukcinės sistemos ligos ir sutrikimai	M
PDK 13	Moterų reprodukcinės sistemos ligos ir sutrikimai	N
PDK 14	Nėštumas, gimdymas ir pogimdyminis laikotarpis	O
PDK 15	Naujagimiai	P
PDK 16	Kraujo ir kraujodaros organų ligos ir sutrikimai bei imunologiniai sutrikimai	Q
PDK 17	Navikai (hematologiniai ir solidiniai navikai)	R
PDK 18	Infekcinės ir parazitinės ligos	S, T
PDK 19	Psichikos ligos ir sutrikimai	U
PDK 20	Alkoholio / narkotinių medžiagų vartojimas ir alkoholio / narkotinių medžiagų vartojimo sukelti organiniai psichikos sutrikimai	V
PDK 21	Traumos, apsinuodijimai ir vaistų toksinis poveikis	W, X
PDK 22	Nudegimai	Y
PDK 23	Veiksniai, darantys įtaką sveikatos būklei	Z
PDK 88	DRG, kai nesusijusios su pagrindine diagnoze procedūros atliekamos operacinėje	801, 960, 961, 963

Priskiriant atitinkamai pagrindinei diagnostinei kategorijai aktyviojo gydymo atvejį, pirmiausia nustatoma, ar šis atvejis nepriskirtinas vienai iš vienuolikos labai brangių gretimų giminingų diagnozių grupių, kurios sudaro pirminę pagrindinę diagnostinę kategoriją *PDK00 Didžiosios procedūros, kai pagrindinė diagnozė susijusi su bet kuria kita PDK*. Aktyviojo gydymo atvejo priskyrimas tam tikroms pagrindinėms diagnostinėms kategorijoms gali pasikeisti dėl pagrindinės diagnozės, gretutinės diagnozės arba komplikacijos, amžiaus, svorio ar atliktos procedūros.

Operacinėje atliekamos procedūros kodas arba ne operacinėje atliekamos procedūros kodas nulemia, ar aktyviojo gydymo atvejis bus priskirtas chirurginio, terapinio ar kito pobūdžio gretimų giminingų diagnozių grupei:

- aktyviojo gydymo atvejis priskiriamas chirurginio pobūdžio giminingų diagnozių grupei, jei ASPĮ formoje Nr. 066/a-LK pateikia bent vienos procedūros, atliekamos operacinėje, duomenis;
- aktyviojo gydymo atvejis priskiriamas giminingų diagnozių grupei, kurios pobūdis apibūdinamas kaip „kita“, jei tarp ASPĮ formoje Nr. 066/a-LK pateiktų duomenų nėra nė vieno procedūros, atliekamos operacinėje, kodo, bet nurodomas bent vienos procedūros, atliekamos ne operacinėje ir turėjusios įtakos šio aktyviojo gydymo atvejo priskyrimui atitinkamai giminingų diagnozių grupei, kodas;
- aktyviojo gydymo atvejis priskiriamas terapinio pobūdžio giminingų diagnozių grupei, jei tarp ASPĮ formoje Nr. 066/a-LK pateiktų duomenų nėra nė vieno procedūros, atliekamos operacinėje, ir nė vieno procedūros, atliekamos ne operacinėje ir reikšmingos grupavimo pagal giminingų diagnozių grupių metodą atžvilgiu, kodo.

Aktyviojo gydymo atvejų priskyrimą gretimų giminingų diagnozių grupei dažniausiai nulemia diagnozių ir medicininių intervencijų kodai. Chirurginio ir kito pobūdžio gretimų giminingų diagnozių grupėms taikomas hierarchinis principas Australijos patobulinto giminingų diagnozių grupių apibrėžimų vadovo (8.0 versijos) pagrindinių diagnostinių kategorijų schemose nurodyta tvarka. Dažniausiai aukščiausią vietą gretimų giminingų diagnozių grupių hierarchijoje užima ta grupė, kuriai tenka daugiausia sąnaudų, išskyrus terapinio pobūdžio gretimų giminingų diagnozių grupes.

Gretimų giminingų diagnozių grupių (ADRG) pobūdį nurodo ADRG kode esantys skaitmenys:

- nuo 01 iki 39 – chirurginis pobūdis;
- nuo 40 iki 59 – kitas pobūdis;
- nuo 60 iki 99 – terapinis pobūdis.

Pavyzdžiui, jei aktyviojo gydymo atvejis priskiriamas gretimų giminingų diagnozių grupei B05, jis bus chirurginio pobūdžio, jei G47 – aktyviojo gydymo atvejis bus kito pobūdžio, jei E72 – aktyviojo gydymo atvejis bus terapinio pobūdžio.

Giminingų diagnozių grupių metodo kūrėjai sudarė diagnozių komplektą (toliau – CD), t. y. sąrašą diagnozių, galinčių daryti įtaką skaičiuojant atitinkamai gretimų giminingų diagnozių grupei (ADRG) priskiriamo aktyviojo gydymo atvejo klinikinio sudėtingumo balą. Įvairioms gretimų giminingų diagnozių grupėms (ADGR) priskiriamas CD yra skirtingas. Įvertinusi diagnozių sudėtingumo lygmenis (DCL), aktyviojo gydymo atvejų klasifikavimo pagal giminingų diagnozių grupes programinė įranga nustato aktyviojo gydymo atvejo klinikinio sudėtingumo balą (ECCS). Atsižvelgiant į aktyviojo gydymo atvejo klinikinio sudėtingumo balą, gydymo trukmę, išrašymo būdą ir kt., šis atvejis priskiriamas atitinkamai giminingų diagnozių grupei.

Giminingų diagnozių grupių sudėtingumo lygiai nustatomi atsižvelgiant į sunaudojamus išteklius:

- A lygio giminingų diagnozių grupė – sunaudojama daugiausia išteklių;

- B lygio giminingų diagnozių grupė – antroji grupė pagal sunaudojamus išteklius;
- C lygio giminingų diagnozių grupė – trečioji grupė pagal sunaudojamus išteklius;
- D lygio giminingų diagnozių grupė – ketvirtoji grupė pagal sunaudojamus išteklius;
- Z lygio giminingų diagnozių grupė – nevertinama pagal sunaudojamus išteklius.

Gretimų giminingų diagnozių grupės gali būti skirtingų sudėtingumo lygių arba neskirstomos pagal sudėtingumą: 246 grupės gali būti dviejų sudėtingumo lygių (A ir B); 70 grupių – trijų sudėtingumo lygių (A, B ir C); 5 grupės – keturių sudėtingumo lygių (A, B, C ir D); 85 grupės neskirstomos pagal sudėtingumą (Z).

Aktyviojo gydymo atvejų pasiskirstymas pagal pagrindinę diagnostinę kategoriją, giminingų diagnozių grupių pobūdį bei jų sudėtingumo lygį

2022 m. daugiausia aktyviojo gydymo atvejų buvo priskirta šioms pagrindinėms diagnostinėms kategorijoms: *PDK05 Kraujo apytakos sistemos ligos ir sutrikimai* (12,7 proc.) ir *PDK08 Kaulų ir raumenų sistemos bei jungiamojo audinio ligos ir sutrikimai* (12,6 proc.) (1 diagrama):

1 diagrama. Aktyviojo gydymo atvejų pasiskirstymas (proc.) pagal pagrindinę diagnostinę kategoriją



2022 m. dienos chirurgijos atvejų analizė pagal pagrindines diagnostines kategorijas ir gretimų giminingų diagnozių grupes (2 lentelė):

- 20,4 proc. visų dienos chirurgijos atvejų buvo priskirti pagrindinei diagnostinei kategorijai *PDK02 Akių ligos ir sutrikimai* (2022 m. šios pagrindinės diagnostinės kategorijos atvejų skaičius padidėjo 6,5 proc., palyginti su 2021 m. (3 lentelė)). Daugiausia šios grupės dienos chirurgijos atvejų buvo priskirta toliau nurodytai gretimų giminingų diagnozių grupei:

- *C16 Lęšiuko procedūros* – 13 700 dienos chirurgijos atvejų, kurie sudarė 60,2 proc. visų šiai pagrindinei diagnostinei kategorijai priskirtų dienos chirurgijos gydymo atvejų, arba 12,3 proc. visų dienos chirurgijos atvejų.
- 17,9 proc. visų dienos chirurgijos atvejų buvo priskirta pagrindinei diagnostinei kategorijai *PDK08 Kaulų ir raumenų sistemos bei jungiamojo audinio ligos ir sutrikimai*. Palyginti su 2021 m., šiai pagrindinei diagnostinei kategorijai priskiriamų atvejų skaičius sumažėjo 2,5 proc. (3 lentelė). Daugiausia šios grupės dienos chirurgijos atvejų buvo priskirta gretimų giminingų diagnozių grupei:
 - *I18 Kitos kelio procedūros* – 6 122 dienos chirurgijos atvejai, kurie sudarė 30,7 proc. visų šiai pagrindinei diagnostinei kategorijai priskirtų dienos chirurgijos gydymo atvejų, arba 5,5 proc. visų dienos chirurgijos atvejų.
- 15,4 proc. visų dienos chirurgijos atvejų buvo priskirta pagrindinei diagnostinei kategorijai *PDK13 Moterų reprodukcinės sistemos ligos ir sutrikimai* (2022 m. šios pagrindinės diagnostinės kategorijos atvejų skaičius padidėjo 7,6 proc., palyginti su 2021 m. (3 lentelė)). Daugiausia šios grupės dienos chirurgijos atvejų buvo priskirta šioms gretimų giminingų diagnozių grupėms:
 - *N07 Kitos gimdos ir gimdos priedų procedūros, atliekamos dėl nepiktybinės patologijos* – 8 189 dienos chirurgijos atvejai. Šie atvejai sudarė 47,8 proc. visų šiai pagrindinei diagnostinei kategorijai priskirtų dienos chirurgijos atvejų, arba 7,4 proc. visų dienos chirurgijos atvejų;
 - *N10 Diagnostinis gimdos išgrandymas ir diagnostinė histeroskopija* – 3 902 dienos chirurgijos atvejai, kurie sudarė 22,8 proc. visų šiai pagrindinei diagnostinei kategorijai priskirtų dienos chirurgijos atvejų, arba 3,5 proc. visų dienos chirurgijos atvejų;
 - *N09 Kitos makšties, gimdos kaklelio ir vulvos procedūros* – 3 825 dienos chirurgijos atvejai, kurie sudarė 22,3 proc. visų šiai pagrindinei diagnostinei kategorijai priskirtų dienos chirurgijos atvejų, arba 3,4 proc. visų dienos chirurgijos atvejų.

2022 m. stacionarinio aktyviojo gydymo atvejų analizė pagal pagrindines diagnostines kategorijas ir gretimų giminingų diagnozių grupes (2 lentelė):

- 13,9 proc. visų stacionarinio aktyviojo gydymo atvejų buvo priskirta pagrindinei diagnostinei kategorijai *PDK05 Kraujo apytakos sistemos ligos ir sutrikimai* (2022 m. šios pagrindinės diagnostinės kategorijos atvejų skaičius padidėjo 14,9 proc., palyginti su 2021 m. (4 lentelė)). Daugiausia šios grupės stacionarinio aktyviojo gydymo atvejų buvo priskirta šioms gretimų giminingų diagnozių grupėms:
 - *F62 Širdies nepakankamumas ir šokas* – 13 564 stacionarinio aktyviojo gydymo atvejai. Šie atvejai sudarė 21,0 proc. visų šiai pagrindinei diagnostinei kategorijai priskirtų stacionarinio aktyviojo gydymo atvejų, arba 2,9 proc. visų stacionarinio aktyviojo gydymo atvejų;
 - *F76 Aritmija, širdies sustojimas ir širdies laidumo sutrikimai* – 11 277 stacionarinio aktyviojo gydymo atvejai, kurie sudarė 17,4 proc. visų šiai pagrindinei diagnostinei kategorijai priskirtų stacionarinio aktyviojo gydymo atvejų, arba 2,4 proc. visų stacionarinio aktyviojo gydymo atvejų.
- 11,3 proc. stacionarinio aktyviojo gydymo atvejų buvo priskirta pagrindinei diagnostinei kategorijai *PDK08 Kaulų ir raumenų sistemos bei jungiamojo audinio ligos ir sutrikimai*

(2022 m. šiai pagrindinei diagnostinei kategorijai priskiriamų atvejų skaičius padidėjo 25,7 proc., palyginti su 2021 m. (4 lentelė)). Daugiausia šios grupės stacionarinio aktyviojo gydymo atvejų buvo priskirta šiai gretimų giminingų diagnozių grupei:

- 168 *Nechirurginės stuburo ligos* – 8 084 stacionarinio aktyviojo gydymo atvejai, kurie sudarė 15,3 proc. visų šiai pagrindinei diagnostinei kategorijai priskirtų stacionarinio aktyviojo gydymo atvejų, arba 1,7 proc. visų stacionarinio aktyviojo gydymo atvejų.
- 10,2 proc. visų stacionarinio aktyviojo gydymo atvejų buvo priskirta pagrindinei diagnostinei kategorijai *PDK06 Virškinimo sistemos ligos ir sutrikimai* (2022 m. šiai pagrindinei diagnostinei kategorijai priskiriamų atvejų skaičius padidėjo 23,4 proc., palyginti su 2021 m. (4 lentelė)). Daugiausia šios grupės stacionarinio aktyviojo gydymo atvejų buvo priskirta šiai gretimų giminingų diagnozių grupei:
 - *G67 Ezofagitas ir gastroenteritas* – 8 387 stacionarinio aktyviojo gydymo atvejai, kurie sudarė 17,7 proc. visų šiai pagrindinei diagnostinei kategorijai priskirtų stacionarinio aktyviojo gydymo atvejų, arba 1,8 proc. visų stacionarinio aktyviojo gydymo atvejų.

2 lentelė. Aktyviojo gydymo atvejų (vnt. ir proc.) pasiskirstymas pagal pagrindinę diagnostinę kategoriją

PDK kodas	PDK pavadinimas	Dienos chirurgija		Stacionaras		Iš viso	
		atvejų skaičius (vnt.)	atvejų dalis (proc.)	atvejų skaičius (vnt.)	atvejų dalis (proc.)	atvejų skaičius (vnt.)	atvejų dalis (proc.)
PDK00	Didžiosios procedūros, kai pagrindinė diagnozė susijusi su bet kuria kita PDK		0,0%	2 652	0,6%	2 652	0,5%
PDK01	Nervų sistemos ligos ir sutrikimai	4 257	3,8%	44 293	9,5%	48 550	8,4%
PDK02	Akių ligos ir sutrikimai	22 751	20,4%	7 231	1,6%	29 982	5,2%
PDK03	Ausų, nosies, burnos ir gerklės ligos bei sutrikimai	12 571	11,3%	23 533	5,1%	36 104	6,3%
PDK04	Kvėpavimo sistemos ligos ir sutrikimai	51	0,0%	41 916	9,0%	41 967	7,3%
PDK05	Kraujo apytakos sistemos ligos ir sutrikimai	8 384	7,5%	64 694	13,9%	73 078	12,7%
PDK06	Virškinimo sistemos ligos ir sutrikimai	10 570	9,5%	47 354	10,2%	57 924	10,0%
PDK07	Kepenų ir tulžies takų bei kasos ligos ir sutrikimai	2 483	2,2%	19 991	4,3%	22 474	3,9%
PDK08	Kaulų ir raumenų sistemos bei jungiamojo audinio ligos ir sutrikimai	19 925	17,9%	52 673	11,3%	72 598	12,6%
PDK09	Odos, poodinio audinio ir krūties ligos bei sutrikimai	5 742	5,2%	13 333	2,9%	19 075	3,3%
PDK10	Endokrininės, mitybos ir metabolinės ligos bei sutrikimai	74	0,1%	8 964	1,9%	9 038	1,6%
PDK11	Inkstų ir šlapimo takų ligos ir sutrikimai	2 151	1,9%	21 498	4,6%	23 649	4,1%
PDK12	Vyrų reprodukcinės sistemos ligos ir sutrikimai	2 250	2,0%	5 532	1,2%	7 782	1,3%
PDK13	Moterų reprodukcinės sistemos ligos ir sutrikimai	17 145	15,4%	12 263	2,6%	29 408	5,1%
PDK14	Nėštumas, gimdymas ir pogimdyminis laikotarpis	2 405	2,2%	28 955	6,2%	31 360	5,4%
PDK15	Naujagimiai		0,0%	15 389	3,3%	15 389	2,7%
PDK16	Kraujo ir kraujodaros organų ligos ir sutrikimai bei imunologiniai sutrikimai	36	0,0%	6 879	1,5%	6 915	1,2%
PDK17	Navikai (hematologiniai ir solidiniai navikai)	56	0,1%	5 921	1,3%	5 977	1,0%
PDK18	Infekcinės ir parazitinės ligos	2	0,0%	9 143	2,0%	9 145	1,6%
PDK19	Psichikos ligos ir sutrikimai		0,0%	17 589	3,8%	17 589	3,1%
PDK20	Alkoholio / narkotinių medžiagų vartojimas ir alkoholio / narkotinių medžiagų vartojimo sukelti organiniai psichikos sutrikimai		0,0%	4 463	1,0%	4 463	0,8%
PDK21	Traumos, apsinuodijimai ir vaistų toksinis poveikis	24	0,0%	4 354	0,9%	4 378	0,8%
PDK22	Nudegimai	11	0,0%	584	0,1%	595	0,1%
PDK23	Veiksniai, darantys įtaką sveikatos būklei	510	0,5%	5 455	1,2%	5 965	1,0%
PDK88	DRG, kai nesusijusios su pagrindine diagnoze procedūros, atliekamos operacinėje	11	0,0%	471	0,1%	482	0,1%
Iš viso		111 409	100,0%	465 130	100,0%	576 539	100,0%

3 lentelėje pateikiami 2021 m. ir 2022 m. duomenys apie dienos chirurgijos atvejus pagal pagrindinę diagnostinę kategoriją. Lygindami 2021 m. ir 2022 m. matome, kad 2022 m. dienos chirurgijos atvejų skaičius padidėjo 7,2 proc.

3 lentelė. 2021 m. ir 2022 m. dienos chirurgijos atvejai (vnt.) pagal pagrindinę diagnostinę kategoriją

PDK kodas	PDK pavadinimas	2021 m. atvejų skaičius (vnt.)	2022 m. atvejų skaičius (vnt.)	Pokytis (proc.)
PDK01	Nervų sistemos ligos ir sutrikimai	3 560	4 257	19,6%
PDK02	Akių ligos ir sutrikimai	21 368	22 751	6,5%
PDK03	Ausų, nosies, burnos ir gerklės ligos bei sutrikimai	8 645	12 571	45,4%
PDK04	Kvėpavimo sistemos ligos ir sutrikimai	57	51	-10,5%
PDK05	Kraujo apytakos sistemos ligos ir sutrikimai	6 205	8 384	35,1%
PDK06	Virškinimo sistemos ligos ir sutrikimai	11 085	10 570	-4,6%
PDK07	Kepenų ir tulžies takų bei kasos ligos ir sutrikimai	3 240	2 483	-23,4%
PDK08	Kaulų ir raumenų sistemos bei jungiamojo audinio ligos ir sutrikimai	20 436	19 925	-2,5%
PDK09	Odos, poodinio audinio ir krūties ligos bei sutrikimai	5 338	5 742	7,6%
PDK10	Endokrininės, mitybos ir metabolinės ligos bei sutrikimai	139	74	-46,8%
PDK11	Inkstų ir šlapimo takų ligos ir sutrikimai	2 398	2 151	-10,3%
PDK12	Vyrų reprodukcinės sistemos ligos ir sutrikimai	2 633	2 250	-14,5%
PDK13	Moterų reprodukcinės sistemos ligos ir sutrikimai	15 935	17 145	7,6%
PDK14	Nėštumas, gimdymas ir pogimdyminis laikotarpis	2 170	2 405	10,8%
PDK16	Kraujo ir kraujodaros organų ligos ir sutrikimai bei imunologiniai sutrikimai	55	36	-34,5%
PDK17	Navikai (hematologiniai ir solidiniai navikai)	59	56	-5,1%
PDK18	Infekcinės ir parazitinės ligos	2	2	0,0%
PDK19	Psichikos ligos ir sutrikimai	1		-100,0%
PDK21	Traumos, apsinuodijimai ir vaistų toksinis poveikis	27	24	-11,1%
PDK22	Nudegimai	8	11	37,5%
PDK23	Veiksniai, darantys įtaką sveikatos būklei	552	510	-7,6%
PDK88	DRG, kai nesusijusios su pagrindine diagnoze procedūros, atliekamos operacinėje	7	11	57,1%
Iš viso		103 920	111 409	7,2%

4 lentelėje pateikiami 2021 m. ir 2022 m. duomenys apie stacionarius aktyviojo gydymo atvejus pagal pagrindinę diagnostinę kategoriją. Lygindami 2021 m. ir 2022 m. matome, kad 2022 m. stacionario aktyviojo gydymo atvejų skaičius padidėjo 12,1 proc.

4 lentelė. 2021 m. ir 2022 m. stacionariai aktyviojo gydymo atvejai (vnt.) pagal pagrindinę diagnostinę kategoriją

PDK kodas	PDK pavadinimas	2021 m. atvejų skaičius (vnt.)	2022 m. atvejų skaičius (vnt.)	Pokytis (proc.)
PDK00	Didžiosios procedūros, kai pagrindinė diagnozė susijusi su bet kuria kita PDK	3 748	2 652	-29,2%
PDK01	Nervų sistemos ligos ir sutrikimai	38 102	44 293	16,2%
PDK02	Akių ligos ir sutrikimai	4 877	7 231	48,3%
PDK03	Ausų, nosies, burnos ir gerklės ligos bei sutrikimai	17 271	23 533	36,3%
PDK04	Kvėpavimo sistemos ligos ir sutrikimai	52 134	41 916	-19,6%
PDK05	Kraujo apytakos sistemos ligos ir sutrikimai	56 298	64 694	14,9%
PDK06	Virškinimo sistemos ligos ir sutrikimai	38 368	47 354	23,4%
PDK07	Kepenų ir tulžies takų bei kasos ligos ir sutrikimai	17 113	19 991	16,8%
PDK08	Kaulų ir raumenų sistemos bei jungiamojo audinio ligos ir sutrikimai	41 911	52 673	25,7%
PDK09	Odos, poodinio audinio ir krūties ligos bei sutrikimai	11 093	13 333	20,2%
PDK10	Endokrininės, mitybos ir metabolinės ligos bei sutrikimai	7 847	8 964	14,2%
PDK11	Inkstų ir šlapimo takų ligos ir sutrikimai	17 840	21 498	20,5%
PDK12	Vyrų reprodukcinės sistemos ligos ir sutrikimai	4 304	5 532	28,5%
PDK13	Moterų reprodukcinės sistemos ligos ir sutrikimai	10 160	12 263	20,7%

PDK14	Nėštumas, gimdymas ir pogimdyminis laikotarpis	31 012	28 955	-6,6%
PDK15	Naujagimiai	15 692	15 389	-1,9%
PDK16	Kraujo ir kraujodaros organų ligos ir sutrikimai bei imunologiniai sutrikimai	5 927	6 879	16,1%
PDK17	Navikai (hematologiniai ir solidiniai navikai)	5 641	5 921	5,0%
PDK18	Infekcinės ir parazitinės ligos	6 984	9 143	30,9%
PDK19	Psichikos ligos ir sutrikimai	15 698	17 589	12,0%
PDK20	Alkoholio / narkotinių medžiagų vartojimas ir alkoholio / narkotinių medžiagų vartojimo sukelti organiniai psichikos sutrikimai	3 351	4 463	33,2%
PDK21	Traumos, apsinuodijimai ir vaistų toksinis poveikis	3 821	4 354	13,9%
PDK22	Nudegimai	560	584	4,3%
PDK23	Veiksniai, darantys įtaką sveikatos būklei	4 662	5 455	17,0%
PDK88	DRG, kai nesusijusios su pagrindine diagnoze procedūros, atliekamos operacinėje	497	471	-5,2%
Iš viso		414 911	465 130	12,1%

5 lentelėje pateikiami 2022 m. duomenys apie aktyviojo gydymo atvejus pagal giminingų diagnozių grupių pobūdį (chirurginį, terapinį, kitą) ir aktyviojo gydymo rūšį.

Analizuojant minėtus 2022 m. duomenis, buvo nustatyta:

- daugiausia aktyviojo gydymo atvejų buvo priskirta terapinio pobūdžio giminingų diagnozių grupėms (51,7 proc.), chirurginio pobūdžio giminingų diagnozių grupėms priskirti atvejai sudarė 42,2 proc. visų aktyviojo gydymo atvejų;
- chirurginio pobūdžio giminingų diagnozių grupėms priskirti dienos chirurgijos atvejai sudarė 87,8 proc. visų dienos chirurgijos atvejų;
- terapinio pobūdžio giminingų diagnozių grupėms priskirti stacionarinio aktyviojo gydymo atvejai sudarė 63,5 proc. visų stacionarinio aktyviojo gydymo atvejų.

5 lentelė. Aktyviojo gydymo atvejai (vnt. ir proc.) pagal giminingų diagnozių grupių pobūdį ir aktyviojo gydymo rūšį

Giminingų diagnozių grupių pobūdis	Dienos chirurgija		Stacionarinis aktyvusis gydymas		Iš viso	
	atvejų skaičius (vnt.)	atvejų dalis (proc.)	atvejų skaičius (vnt.)	atvejų dalis (proc.)	atvejų skaičius (vnt.)	atvejų dalis (proc.)
Terapinis	2 480	2,2%	295 561	63,5%	298 042	51,7%
Chirurginis	97 798	87,8%	145 359	31,3%	243 156	42,2%
Kitas	11 131	10,0%	24 210	5,2%	35 341	6,1%
Iš viso	111 409	100,0%	465 130	100,0%	576 539	100,0%

6 lentelėje pateikiami 2022 m. duomenys apie aktyviojo gydymo atvejus pagal giminingų diagnozių grupių sudėtingumo lygį ir aktyviojo gydymo rūšį.

Analizuojant minėtus duomenis, buvo nustatyta:

- daugiausia aktyviojo gydymo atvejų buvo priskirta B sudėtingumo lygio giminingų diagnozių grupei (48,5 proc.). Sudėtingiausi atvejai (A sudėtingumo lygis) sudarė 26,3 proc. visų aktyviojo gydymo atvejų;
- daugiausia dienos chirurgijos atvejų buvo priskirta Z sudėtingumo lygio giminingų diagnozių grupei (59,4 proc.), kuriai priskiriami atvejai priklauso nevertinamai pagal sunaudojamus išteklius gretimų giminingų diagnozių grupei;
- 51,6 proc. stacionarinio aktyviojo gydymo atvejų buvo priskirta antrajai pagal išteklių sunaudojimą grupei – B sudėtingumo lygio giminingų diagnozių grupei. A sudėtingumo

lygio giminingų diagnozių grupei buvo priskirta 31,9 proc. stacionarinio aktyviojo gydymo atvejų.

6 lentelė. Aktyviojo gydymo atvejai (vnt. ir proc.) pagal giminingų diagnozių grupių sudėtingumo lygį ir aktyviojo gydymo rūšį

Giminingų diagnozių grupių sudėtingumo lygiai pagal šioms grupėms priskiriamais aktyviojo gydymo atvejais sunaudojamus išteklius	Dienos chirurgija		Stacionarinis aktyvusis gydymas		Iš viso	
	atvejų skaičius (vnt.)	atvejų dalis (proc.)	atvejų skaičius (vnt.)	atvejų dalis (proc.)	atvejų skaičius (vnt.)	atvejų dalis (proc.)
A sudėtingumo lygis	3 265	2,9%	148 351	31,9%	151 616	26,3%
B sudėtingumo lygis	39 592	35,5%	239 796	51,6%	279 388	48,5%
C sudėtingumo lygis	2 386	2,1%	38 537	8,3%	40 923	7,1%
D sudėtingumo lygis		0,0%	11 693	2,5%	11 693	2,0%
Z sudėtingumo lygis	66 166	59,4%	26 753	5,8%	92 919	16,1%
Iš viso	111 409	100,0%	465 130	100,0%	576 539	100,0%

2 skyrius

Diagnozių ir procedūrų kodavimas

Klinikinį kodavimą ASPĮ atlieka gydytojai ar kiti specialistai, kurie diagnozes ir procedūras žymi atitinkamais kodais pagal TLK-10-AM (7 lentelė) ir Medicininių intervencijų klasifikaciją (8 lentelė), vadovaudamiesi kodavimo standartais ir minėtų klasifikacijų instrukcinėmis nuorodomis. Pagrindinis klinikinio kodavimo duomenų šaltinis – forma Nr. 066/a-LK.

7 lentelė. Diagnozės kodo raidė, kuria žymimos atitinkamam TLK-10-AM skyriui priskiriamos diagnozės

Skyriaus Nr.	TLK-10-AM skyriaus pavadinimas	Diagnozės kodo raidė
1	Tam tikros infekcinės ir parazitų sukeltos ligos	A, B
2	Navikai	C, D
3	Kraujo ir kraujodaros organų ligos bei tam tikri sutrikimai, susiję su imuniniais mechanizmais	D
4	Endokrininės, mitybos ir medžiagų apykaitos ligos	E
5	Psichikos ir elgesio sutrikimai	F
6	Nervų sistemos ligos	G
7	Akies ir jos priedinių organų ligos	H
8	Ausies ir speninės ataugos ligos	H
9	Kraujotakos sistemos ligos	I
10	Kvėpavimo sistemos ligos	J
11	Virškinimo sistemos ligos	K
12	Odos ir poodžio ligos	L
13	Jungiamojo audinio ir raumenų bei skeleto ligos	M
14	Lyties ir šlapimo sistemos ligos	N
15	Nėštumas, gimdymas ir laikotarpis po gimdymo	O
16	Tam tikros perinatalinio laikotarpio būklės	P
17	Įgimtos formavimosi ydos, deformacijos ir chromosomų anomalijos	Q
18	Simptomai, požymiai ir nenormalūs klinikiniai bei laboratoriniai radiniai, neklasifikuojami kitur	R
19	Sužalojimai, apsinuodijimai ir tam tikri išorinių poveikių padariniai	S, T
20	Išorinės sergamumo ir mirtingumo priežastys	U, V, W, X, Y
21	Sveikatos būklę veikiantys faktoriai ir apsilankymai sveikatos priežiūros įstaigose	Z
22	Specialiosios paskirties kodai	U

8 lentelė. Medicininių intervencijų klasifikacijos skyriai

Skyriaus Nr.	Procedūrų blokų Nr.	Skyriaus pavadinimas
1	1–86 BLOKAI	Nervų sistemos procedūros
2	110–129 BLOKAI	Endokrininės sistemos procedūros
3	160–256 BLOKAI	Akies ir jos priklausinių procedūros
4	300–333 BLOKAI	Ausies ir speninės ataugos procedūros
5	370–422 BLOKAI	Nosies, burnos ir ryklės procedūros
6	450–490 BLOKAI	Odontologinės procedūros
7	520–571 BLOKAI	Kvėpavimo sistemos procedūros
8	600–777 BLOKAI	Širdies ir kraujagyslių sistemos procedūros
9	800–817 BLOKAI	Kraujo ir kraujodaros organų procedūros
10	850–1011 BLOKAI	Virškinimo sistemos procedūros
11	1040–1129 BLOKAI	Šlapimo sistemos procedūros
12	1160–1203 BLOKAI	Vyro lytinių organų procedūros
13	1240–1299 BLOKAI	Ginekologinės procedūros
14	1330–1347 BLOKAI	Akušerijos procedūros

15	1360–1580 BLOKAI	Raumenų ir skeleto sistemos procedūros
16	1600–1718 BLOKAI	Dermatologinės ir plastinės procedūros
17	1740–1759 BLOKAI	Krūties procedūros
18	1786–1800 BLOKAI	Spindulinės terapijos procedūros onkologijoje
19	1820–1922 BLOKAI	Neinvazinės, pažintinės ir kitos intervencijos, kitur neklasifikuojamos
20	1940–2016 BLOKAI	Vaizdinė diagnostika

Sąvokos

Pagrindinė diagnozė – svarbiausias kodavimo pagal giminingų diagnozių grupių metodą elementas. Tai visais reikiamais tyrimais nustatyta diagnozė, kuri ir yra pagrindinė priežastis, lemianti paciento gydymosi poreikį.

Komplikacijos ir gretutinės ligos – paciento sveikatos būklė, buvusi jo gydymo į ligoninę metu arba atsiradusi gydymo ligoninėje laikotarpiu ir atitinkanti komplikacijų bei gretutinių ligų kriterijus, nurodytus Kodavimo standartuose. Tai yra sveikatos būklė, dėl kurios turi būti atliekami diagnostiniai tyrimai ir (ar) taikoma intensyvesnė priežiūra ar stebėjimas ir skiriamas, keičiamas ar koreguojamas atitinkamas gydymas.

Procedūra apibrėžiama kaip koduojama medicininė intervencija:

- kuri yra chirurginio pobūdžio ir (ar)
- kuri yra rizikinga, kai rizika kyla atliekant procedūrą, ir (ar)
- kuri yra rizikinga, kai rizika kyla atliekant anesteziją, ir (ar)
- kuriai atlikti būtinas specialus pasirengimas, ir (ar)
- kuriai atlikti būtinos specialios patalpos arba įranga, esantys tik ligoninėje.

Pagrindinė medicininė intervencija (pagrindinė procedūra): jei vieno gydymo etapo metu atliekama tik viena medicininė intervencija, ji laikoma pagrindine. Jei vieno gydymo etapo metu atliekamos kelios medicininės intervencijos, pagrindine laikoma ta, kuri yra labiau gydomoji, o ne diagnostinė, ir labiau susijusi su pagrindine diagnoze.

Procedūrų blokas – grupė medicininių intervencijų, žymimų atitinkamais kodais. Medicininių intervencijų klasifikacijoje blokai numeruojami didėjimo tvarka, o blokų pavadinimai atitinka procedūrų pobūdį (ištyrimas, incizija, ekscizija ir t. t.).

Vidutinis diagnozių skaičius, tenkantis vienam aktyviojo gydymo atvejui

9 lentelėje pateikiami 2022 m. duomenys apie vidutinį diagnozių skaičių (išskyrus diagnozes, žymimas morfologiniais ir išorinių priežasčių kodais), tenkanti vienam aktyviojo gydymo (dienos chirurgijos ir stacionarinio aktyviojo gydymo) atvejui pagal lytį ir amžiaus grupę.

Analizuojant minėtus 2022 m. duomenis, buvo nustatyta:

- vidutinis diagnozių skaičius, tenkantis vienam stacionarinio aktyviojo gydymo atvejui, – 3,2 diagnozės;
- vidutinis diagnozių skaičius, tenkantis vienam dienos chirurgijos atvejui, – 1,2 diagnozės;
- daugiausia diagnozių buvo nustatyta vyresniems nei 65 metų pacientams – vidutiniškai 3,8 diagnozės, tenkančios vienam stacionarinio aktyviojo gydymo atvejui.

9 lentelė. Vidutinis diagnozių skaičius, tenkantis vienam aktyviojo gydymo atvejui, pagal aktyviojo gydymo rūšį, lytį ir amžiaus grupę

Amžiaus grupė	Dienos chirurgija				Stacionarinis aktyvusis gydymas				Aktyvusis gydymas			
	Vyrai	Moterys	Nežinoma	Iš viso	Vyrai	Moterys	Nežinoma	Iš viso	Vyrai	Moterys	Nežinoma	Iš viso
0–17	1,2	1,2		1,2	2,5	2,5	2,6	2,5	2,3	2,4	2,6	2,3
18–44	1,2	1,3		1,3	2,3	3,5	1,5	3,0	2,1	2,9	1,5	2,6
45–64	1,3	1,2		1,2	3,1	2,7	3,0	2,9	2,8	2,2	3,0	2,5
> = 65	1,2	1,2	1,0	1,2	3,7	3,8	3,0	3,8	3,4	3,4	2,5	3,4
Iš viso	1,2	1,2	1,0	1,2	3,1	3,3	2,5	3,2	2,8	2,9	2,5	2,8

Aktyviojo gydymo atvejai, kai formoje Nr. 066/a-LK nurodoma bent viena procedūra

10 lentelėje pateikiami 2022 m. duomenys apie dienos chirurgijos ir stacionarinio aktyviojo gydymo atvejų (pagal hospitalizavimo būdą) skaičių, kartu nurodoma, kokią dalį dienos chirurgijos bei stacionarinio aktyviojo gydymo atvejų tais metais sudarė atvejai, kai formoje Nr. 066/a-LK buvo nurodyta bent viena procedūra.

Analizuojant minėtus 2022 m. duomenis, buvo nustatyta:

- nagrinėjamaiais metais iš viso buvo 473 186 aktyviojo gydymo atvejai, kai formoje Nr. 066/a-LK buvo nurodyta bent viena procedūra. Šie atvejai sudarė 82,1 proc. visų aktyviojo gydymo atvejų;
- beveik visais dienos chirurgijos atvejais formoje Nr. 066/a-LK buvo nurodoma bent viena procedūra. Šie atvejai sudarė 99,9 proc. visų dienos chirurgijos atvejų;
- stacionarinio aktyviojo gydymo atvejai, kai formoje Nr. 066/a-LK buvo nurodyta bent viena procedūra, sudarė 77,8 proc. visų stacionarinio aktyviojo gydymo atvejų.

10 lentelė. Aktyviojo gydymo atvejai (vnt. ir proc.) pagal aktyviojo gydymo rūšį

Aktyviojo gydymo atvejai	Bendras aktyviojo gydymo atvejų skaičius pagal aktyviojo gydymo rūšį	Aktyviojo gydymo atvejai, kai formoje Nr. 066/a-LK buvo nurodyta bent viena procedūra	
		atvejų skaičius (vnt.)	atvejų dalis (proc.)
Dienos chirurgijos atvejai	111 409	111 342	99,9
Stacionarinio aktyviojo gydymo atvejai	465 130	361 844	77,8
Iš viso	576 539	473 186	82,1

Vidutinis procedūrų skaičius, tenkantis vienam aktyviojo gydymo atvejui

11 lentelėje pateikiami 2022 m. duomenys apie vienam aktyviojo gydymo atvejui tenkanti vidutinį procedūrų (pagrindinė ir kitos procedūros) skaičių pagal lytį ir amžiaus grupę. Atskirai nurodomas vidutinis procedūrų skaičius, tenkantis vienam dienos chirurgijos atvejui ir vienam stacionarinio aktyviojo gydymo atvejui.

Analizuojant minėtus 2022 m. duomenis, buvo nustatyta:

- vidutinis procedūrų skaičius, tenkantis vienam aktyviojo gydymo atvejui – tiek dienos chirurgijos, tiek stacionarinio aktyviojo gydymo – nagrinėjamaiais metais buvo panašus: vienam dienos chirurgijos atvejui vidutiniškai teko 2 procedūros, o vienam stacionarinio aktyviojo gydymo atvejui – 2,2 procedūros;

- didžiausias vidutinis procedūrų skaičius, tenkantis vienam dienos chirurgijos atvejui, sietinas su pacientų iki 17 metų amžiaus grupe (vidutinis procedūrų skaičius – 2,4 procedūros vienam atvejui). Didžiausias vidutinis procedūrų skaičius, tekęs vienam stacionarinio aktyviojo gydymo atvejui, sietinas su 45–64 metų amžiaus grupe (vidutinis procedūrų skaičius – 2,5 procedūros vienam atvejui).

11 lentelė. Vidutinis procedūrų skaičius, tenkantis vienam aktyviojo gydymo atvejui, pagal aktyviojo gydymo rūšį, lytį ir amžiaus grupę

Amžiaus grupė	Dienos chirurgija				Stacionarinis aktyvusis gydymas				Aktyvusis gydymas			
	Vyrai	Moterys	Nežinoma	Iš viso	Vyrai	Moterys	Nežinoma	Iš viso	Vyrai	Moterys	Nežinoma	Iš viso
0–17	2,5	2,4		2,4	1,3	1,1	0,3	1,2	1,5	1,3	0,3	1,4
18–44	2,2	2,1		2,1	2,4	2,3	2,3	2,3	2,3	2,3	2,3	2,3
45–64	2,0	2,0		2,0	2,5	2,5	1,0	2,5	2,4	2,4	1,0	2,4
> = 65	1,8	1,8	2,0	1,8	2,4	2,2	1,3	2,3	2,3	2,2	1,5	2,2
Iš viso	2,1	2,0	2,0	2,0	2,2	2,2	0,6	2,2	2,2	2,1	0,6	2,2

3 skyrius

Aktyviojo gydymo atvejų analizė pagal pagrindines diagnozes, pagrindines procedūras ir gretimų giminingų diagnozių grupes

Šiame skyriuje analizuojamos aktyviojo gydymo metu dažniausiai koduojamos diagnozės ir procedūros, taip pat gretimų giminingų diagnozių grupės, kurioms dažniausiai priskiriami aktyviojo gydymo atvejai.

Dienos chirurgijos atvejai 12 lentelėje pateikiami 2022 m. duomenys apie dienos chirurgijos atvejus pagal 20 dažniausių pagrindinių diagnozių.

Analizuojant minėtus 2022 m. duomenis, buvo nustatyta:

- dienos chirurgijos atvejai, kai buvo nustatoma 20 dažniausių pagrindinių diagnozių, sudarė 68,1 proc. visų dienos chirurgijos atvejų;
- dažniausiai koduojamos pagrindinės diagnozės dienos chirurgijos atvejais buvo:
 - akies ir jos priedinių organų ligos, iš jų: *H25 Senatvinė katarakta* (11,7 proc.) ir *H02 Kitos vokų ligos* (6,2 proc.);
 - kraujotakos sistemos ligos, iš jų – *I83 Kojų venų varikozė* (7,5 proc.);
 - lyties ir šlapimo sistemos ligos, iš jų: *N84 Moters lyties organo polipas* (7,1 proc.) ir *N87 Gimdos kaklelio displazija* (1,2 proc.);
 - jungiamojo audinio ir raumenų bei skeleto ligos, iš jų: *M23 Kelio sąnario vidiniai pažeidimai* (5,1 proc.), *M75 Peties pažeidimai* (2,1 proc.), *M20 Įgytos rankų ir kojų pirštų deformacijos* (1,5 proc.) ir *M65 Sinovitas ir tenosinovitas* (1,4 proc.).

12 lentelė. Dienos chirurgijos atvejai (vnt. ir proc.) pagal dažniausias pagrindines diagnozes

20 dažniausių pagrindinių diagnozių		Atvejų skaičius (vnt.)	Atvejų dalis (proc.)
H25	Senatvinė katarakta	13 002	11,7
I83	Kojų venų varikozė	8 344	7,5
N84	Moters lyties organo polipas	7 943	7,1
H02	Kitos vokų ligos	6 950	6,2
M23	Kelio sąnario vidiniai pažeidimai	5 664	5,1
J35	Tonzilių ir adenoidų lėtinės ligos	5 179	4,6
G56	Rankos mononeuropatijos	3 962	3,6
K04	Pulpos ir periapikaliinių audinių ligos	2 747	2,5
K40	Kirkšnies išvarža	2 496	2,2
M75	Peties pažeidimai	2 380	2,1
D12	Storosios (gaubtinės) žarnos, tiesiosios žarnos, išangės ir išangės kanalo gerybinis navikas	2 162	1,9
K80	Tulžies pūslės akmenligė	2 107	1,9
Z47	Kita tolesnė ortopedinė priežiūra	2 022	1,8
O04	Dirbtinis abortas	1 817	1,6
K63	Kitos žarnų ligos	1 726	1,5
M20	Įgytos rankų ir kojų pirštų deformacijos	1 629	1,5
M65	Sinovitas ir tenosinovitas	1 562	1,4
S83	Blauzdos kaulų išnirimas ir kelio sąnario raiščių patempimai	1 428	1,3
D17	Riebalinio audinio gerybinis navikas	1 427	1,3
N87	Gimdos kaklelio displazija	1 362	1,2

13 lentelėje pateikiami 2022 m. duomenys apie dienos chirurgijos atvejus pagal medicininių intervencijų blokus, kuriems priskiriamos pagrindinės procedūros.

Analizuojant minėtus 2022 m. duomenis, buvo nustatyta:

- dienos chirurgijos atvejai, susiję su 20 medicininių intervencijų bloku, kuriems dažniausiai priskiriamos pagrindinės procedūros, sudarė 71,1 proc. visų dienos chirurgijos atvejų;
- dažniausiai koduojamos pagrindinės intervencijos dienos chirurgijos atvejais buvo priskiriamos:
 - akies ir jos priklausinių procedūroms, iš jų: 197 *Ekstrakapsulinė lęšiuko ekstrakcija fakoemulsifikacijos metodu* (12,3 proc.);
 - ginekologinėms procedūroms, iš jų: 1266 *Gimdos pažeidimo ekscizija* (6,6 proc.), 1265 *Gimdos kiuretažas ir valymas* (4,1 proc.), 1259 *Gimdos ištyrimo procedūros* (1,9 proc.) ir 1276 *Gimdos kaklelio ekscizijos procedūros* (1,7 proc.);
 - raumenų ir skeleto sistemos procedūroms, iš jų: 1503 *Kelio artroskopinė ekscizija* (4,7 proc.), 1554 *Kitų raumenų ir skeleto sistemos vietų uždėjimo, įtempimo arba šalinimo procedūros* (1,8 proc.), 1405 *Peties rekonstrukcijos procedūros* (1,7 proc.), 1522 *Kelio rekonstrukcijos procedūros* (1,6 proc.) ir 1547 *Kojos nykščio deformacijų (hallux valgus arba hallux rigidus) procedūros* (1,2 proc.);
 - širdies ir kraujagyslių sistemos procedūroms, iš jų: 728 *Kitos venų suardymo procedūros* (6,3 proc.).

13 lentelė. Dienos chirurgijos atvejai (vnt. ir proc.) pagal dažniausius medicininių intervencijų blokus, kuriems priskiriamos pagrindinės procedūros

20 dažniausių medicininių intervencijų bloku, kuriems priskiriamos pagrindinės procedūros		Atvejų skaičius (vnt.)	Atvejų dalis (proc.)
197	Ekstrakapsulinė lęšiuko ekstrakcija fakoemulsifikacijos metodu	13 666	12,3
1266	Gimdos pažeidimo ekscizija	7 381	6,6
728	Kitos venų suardymo procedūros	6 980	6,3
1503	Kelio artroskopinė ekscizija	5 221	4,7
412	Tonzilektomija arba adenoidektomija	5 171	4,6
1265	Gimdos kiuretažas ir valymas	4 525	4,1
911	Fibrokolonoskopija ir ekscizija	4 297	3,9
1662	Voko ekscizija	3 967	3,6
1620	Odos ir poodinio audinio pažeidimo ekscizija	3 916	3,5
76	Riešo ir čiurnos kanalo atlaisvinimas	3 260	2,9
1677	Blefaroptozės rekonstrukcija	2 609	2,3
457	Danties šalinimas nechirurginiu būdu	2 540	2,3
990	Kirkšnies išvaržos operacijos	2 484	2,2
965	Cholecistektomija	2 161	1,9
1259	Gimdos ištyrimo procedūros	2 103	1,9
1554	Kitų raumenų ir skeleto sistemos vietų uždėjimo, įtempimo arba šalinimo procedūros	2 042	1,8
1276	Gimdos kaklelio ekscizijos procedūros	1 919	1,7
1405	Peties rekonstrukcijos procedūros	1 901	1,7
1522	Kelio rekonstrukcijos procedūros	1 742	1,6
1547	Kojos nykščio deformacijų (<i>hallux valgus</i> arba <i>hallux rigidus</i>) procedūros	1 378	1,2

14 lentelėje pateikiami 2022 m. duomenys apie dienos chirurgijos atvejus pagal gretimų giminingų diagnozių grupes.

Analizuojant minėtus 2022 m. duomenis, buvo nustatyta:

- 20 dažniausių gretimų giminingų diagnozių grupių sąrašui teko 83,2 proc. visų dienos chirurgijos atvejų.
- Dažniausiai dienos chirurgijos atvejais buvo atliekamos procedūros dėl:

- kaulų ir raumenų sistemos bei jungiamojo audinio ligų ir sutrikimų: *I18 Kitos kelio procedūros* (5,5 proc.), *I30 Rankos procedūros* (2,9 proc.), *I16 Kitos peties procedūros* (2,7 proc.), *I23 Vidinės fiksacijos įtaisų (išskyrus klubo ir šlaunikaulio) vietinė ekscizija ir pašalinimas* (1,8 proc.), *I20 Kitos pėdos procedūros* (1,8 proc.) ir *I29 Kelio rekonstrukcijos ir rekonstrukcijų revizija* (1,6 proc.);
- akių ligų ir sutrikimų: *C16 Lęšiuko procedūros* (12,3 proc.) ir *C11 Akių vokų procedūros* (6,2 proc.);
- moterų reprodukcinės sistemos ligų ir sutrikimų: *N07 Kitos gimdos ir gimdos priedų procedūros, atliekamos dėl nepiktybinės patologijos* (7,4 proc.), *N10 Diagnostinis gimdos išgrandymas ir diagnostinė histeroskopija* (3,5 proc.) ir *N09 Kitos makšties, gimdos kaklelio ir vulvos procedūros* (3,4 proc.).

14 lentelė. Dienos chirurgijos atvejai (vnt. ir proc.) pagal dažniausias gretimų giminingų diagnozių grupes

20 dažniausių gretimų giminingų diagnozių grupių		Atvejų skaičius (vnt.)	Atvejų dalis (proc.)
C16	Lęšiuko procedūros	13 700	12,3
F20	Venų perrišimas ir šalinimas	8 339	7,5
N07	Kitos gimdos ir gimdos priedų procedūros, atliekamos dėl nepiktybinės patologijos	8 189	7,4
C11	Akių vokų procedūros	6 861	6,2
I18	Kitos kelio procedūros	6 122	5,5
D40	Dantų pašalinimas ir rekonstrukcija	5 350	4,8
D11	Tonzilektomija ir (ar) adenoidektomija	5 167	4,6
G48	Kolonoskopija	4 286	3,8
N10	Diagnostinis gimdos išgrandymas ir diagnostinė histeroskopija	3 902	3,5
N09	Kitos makšties, gimdos kaklelio ir vulvos procedūros	3 825	3,4
G10	Išvaržos procedūros	3 706	3,3
J11	Kitos odos, poodinių audinių ir krūties procedūros	3 512	3,2
I30	Rankos procedūros	3 278	2,9
B05	Riešo kanalo atlaisvinimas	3 168	2,8
I16	Kitos peties procedūros	3 057	2,7
O05	Abortas, kai taikomos procedūros atliekamos operaciniėje	2 360	2,1
H08	Laparoskopinė cholecistektomija	2 156	1,9
I23	Vidinės fiksacijos įtaisų (išskyrus klubo ir šlaunikaulio) vietinė ekscizija ir pašalinimas	2 018	1,8
I20	Kitos pėdos procedūros	1 963	1,8
I29	Kelio rekonstrukcijos ir rekonstrukcijų revizija	1 732	1,6

Stacionarinio aktyviojo gydymo atvejai

15 lentelėje pateikiami 2022 m. duomenys apie stacionarinio aktyviojo gydymo atvejus pagal 20 dažniausių pagrindinių diagnozių.

Analizuojant minėtus 2022 m. duomenis, buvo nustatyta:

- stacionarinio aktyviojo gydymo atvejai, kai buvo nustatoma 20 dažniausių pagrindinių diagnozių, sudarė 32,2 proc. visų stacionarinio aktyviojo gydymo atvejų;
- dažniausiai koduojama pagrindinė diagnozė stacionarinio aktyviojo gydymo atvejais buvo priskiriama:
 - kraujotakos sistemos ligoms, iš jų: *I20 Krūtinės angina* (2,6 proc.), *I48 Prieširdžių virpėjimas ir plazdėjimas* (2,4 proc.), *I63 Smegenų infarktas* (1,9 proc.), *I50 Širdies nepakankamumas* (1,9 proc.), *I11 Hipertenzinė širdies liga* (1,8 proc.), *I67 Kitos cerebrovaskulinės (smegenų kraujagyslių) ligos* (1,7 proc.) ir *I21 Ūminis miokardo infarktas* (1,5 proc.);

- nėštumo, gimdymo ir pogimdyminio laikotarpio būklėms, iš jų: *O80 Vienavaisis savaiminis gimdymas* (3,3 proc.) ir *O82 Vienavaisis gimdymas per cezario pjūvį* (1,0 proc.);
- kvėpavimo sistemos ligoms, iš jų: *J18 Pneumonija, sukėlėjas nenustatytas* (2,5 proc.) ir *J12 Virusų sukelta pneumonija, neklasifikuojama kitur* (1,8 proc.).

15 lentelė. Stacionarinio aktyviojo gydymo atvejai (vnt. ir proc.) pagal dažniausias pagrindines diagnozes

20 dažniausių pagrindinių diagnozių		Atvejų skaičius (vnt.)	Atvejų dalis (proc.)
O80	Vienavaisis savaiminis gimdymas	15 525	3,3
I20	Krūtinės angina	12 245	2,6
J18	Pneumonija, sukėlėjas nenustatytas	11 449	2,5
I48	Prieširdžių virpėjimas ir plazdėjimas	11 145	2,4
I63	Smegenų infarktas	8 752	1,9
I50	Širdies nepakankamumas	8 732	1,9
J12	Virusų sukelta pneumonija, neklasifikuojama kitur	8 302	1,8
I11	Hipertenzinė širdies liga	8 224	1,8
I67	Kitos cerebravaskulinės (smegenų kraujagyslių) ligos	7 716	1,7
I21	Ūminis miokardo infarktas	6 785	1,5
K80	Tulžies pūslės akmenligė	6 732	1,4
M51	Kitos tarpslankstelinio disko ligos	5 905	1,3
Z03	Medicininis stebėjimas ir įvertinimas dėl įtariamų ligų ir būklių	5 492	1,2
F10	Psichikos ir elgesio sutrikimai dėl alkoholio vartojimo	5 455	1,2
A08	Virusų sukeltos ir kitos patikslintos žarnyno infekcijos	5 198	1,1
U07	Kodo U07 naudojimas nenumatytu atveju	4 751	1,0
O82	Vienavaisis gimdymas per cezario pjūvį	4 737	1,0
F20	Šizofrenija	4 305	0,9
K35	Ūminis apendicitas	4 250	0,9
S72	Šlaunikaulio lūžis	4 209	0,9

16 lentelėje pateikiami 2022 m. duomenys apie stacionarinio aktyviojo gydymo atvejus pagal medicininių intervencijų blokus, kuriems priskiriamos pagrindinės procedūros.

Analizuojant minėtus 2022 m. duomenis, buvo nustatyta:

- stacionarinio aktyviojo gydymo atvejai, susiję su 20 medicininių intervencijų blokų, kuriems dažniausiai priskiriamos pagrindinės procedūros, sudarė 39,1 proc. visų stacionarinio aktyviojo gydymo atvejų, kai formoje Nr. 066/a-LK buvo nurodyta pagrindinė procedūra;
- dažniausiai koduojamos pagrindinės intervencijos stacionarinio aktyviojo gydymo atvejais, kai formoje Nr. 066/a-LK buvo nurodyta pagrindinė procedūra, buvo priskiriamos:
 - neinvazinėms, pažintinėms ir kitoms intervencijoms, kitur neklasifikuojamoms, iš jų: *1920 Farmakoterapijos preparatų įvedimas* (3,8 proc.), *1866 Kiti diagnostiniai testai, matavimas arba tyrimai* (3,6 proc.), *1916 Bendrosios sveikatos intervencijos* (3,5 proc.), *1889 Kitos kvėpavimo sistemos terapinės intervencijos* (2,7 proc.), *1893 Kraujo ir kraujo produktų įvedimas* (2,3 proc.), *1876 Judėjimo įgūdžių lavinimas* (1,6 proc.), *1890 Širdies ir kraujagyslių sistemos terapinės intervencijos* (1,3 proc.) ir *1873 Psichologinė arba psichosocialinė pagalba* (1,1 proc.);
 - vaizdinei diagnostikai, iš jų: *1952 Galvos smegenų kompiuterinė tomografija* (3,3 proc.), *2015 Magnetinis rezonansas* (1,3 proc.), *1966 Spiralinė angiografija atliekant*

kompiuterinę tomografiją (1,2 proc.) ir 1959 Stuburo kompiuterinė tomografija (1,2 proc.);

- virškinimo sistemos procedūroms, iš jų: 1005 Panendoskopija (2,0 proc.), 965 Cholecistektomija (1,1 proc.) ir 926 Apendektomija (0,9 proc.);
- akušerijos procedūroms, iš jų: 1336 Savaiminis gimdymas esant vaisiaus galvos pirmėigai (3,1 proc.) ir 1340 Cezario pjūvis (1,1 proc.).

16 lentelė. Stacionarinio aktyviojo gydymo atvejai (vnt. ir proc.) pagal dažniausius medicininių intervencijų blokus, kuriems priskiriamos pagrindinės procedūros

20 dažniausių medicininių intervencijų blokų, kuriems priskiriamos pagrindinės procedūros		Atvejų skaičius (vnt.)	Atvejų dalis (proc.)
1920	Farmakoterapijos preparatų įvedimas	17 585	3,8
1866	Kiti diagnostiniai testai, matavimas arba tyrimai	16 813	3,6
1916	Bendrosios sveikatos intervencijos	16 309	3,5
1952	Galvos smegenų kompiuterinė tomografija	15 433	3,3
1336	Savaiminis gimdymas esant vaisiaus galvos pirmėigai	14 447	3,1
1889	Kitos kvėpavimo sistemos terapinės intervencijos	12 690	2,7
1893	Kraujo ir kraujo produktų įvedimas	10 656	2,3
1005	Panendoskopija	9 244	2,0
1876	Judėjimo įgūdžių lavinimas	7 583	1,6
671	Transliuminalinė vainikinių arterijų angioplastika, taikant stentavimą	7 219	1,6
1890	Širdies ir kraujagyslių sistemos terapinės intervencijos	6 256	1,3
2015	Magnetinis rezonansas	6 230	1,3
668	Vainikinių arterijų angiografija	5 793	1,2
1489	Klubo artroplastika	5 571	1,2
1959	Stuburo kompiuterinė tomografija	5 568	1,2
1966	Spiralinė angiografija atliekant kompiuterinę tomografiją	5 368	1,2
1873	Psichologinė arba psichosocialinė pagalba	5 050	1,1
1340	Cezario pjūvis	4 971	1,1
965	Cholecistektomija	4 944	1,1
926	Apendektomija	4 272	0,9

17 lentelėje pateikiami 2022 m. duomenys apie stacionarinio aktyviojo gydymo atvejus pagal gretimų giminingų diagnozių grupes.

Analizuojant minėtus 2022 m. duomenis, buvo nustatyta:

- 20 dažniausių gretimų giminingų diagnozių grupių sąrašui teko 36,7 proc. visų stacionarinio aktyviojo gydymo atvejų;
- dažniausiai stacionarinio aktyviojo gydymo atvejai buvo susiję su:
 - kvėpavimo sistemos ligomis ir sutrikimais, iš jų: E62 Kvėpavimo takų infekcijos ar uždegimai (4,3 proc.);
 - kraujo apytakos sistemos ligomis ir sutrikimais, iš jų: F62 Širdies nepakankamumas ir šokas (2,9 proc.), F76 Aritmija, širdies sustojimas ir širdies laidumo sutrikimai (2,4 proc.) ir F42 Kraujotakos sistemos ligos, kai nėra ūminio miokardo infarkto ir atliekamos invazinės širdies ištyrimo procedūros (1,3 proc.);
 - nėštumo, gimdymo ir pogimdyminiu laikotarpiu: O60 Gimdymas per makštį (3,2 proc.) ir O66 Hospitalizacija iki gimdymo ir kitos hospitalizacijos dėl akušerinių priežasčių (1,1 proc.).

17 lentelė. Stacionarinio aktyviojo gydymo atvejai (vnt. ir proc.) pagal dažniausias gretimų giminingų diagnozių grupes

20 dažniausių gretimų giminingų diagnozių grupių		Atvejų skaičius (vnt.)	Atvejų dalis (proc.)
E62	Kvėpavimo takų infekcijos ar uždegimai	19 855	4,3
O60	Gimdymas per makštį	14 916	3,2
F62	Širdies nepakankamumas ir šokas	13 564	2,9
P68	Naujagimis, kurio svoris hospitalizavimo metu ne mažesnis kaip 2500 g ir kuris išnešiotas ne mažiau kaip 37 savaites, – kai netaikoma svarbi procedūra, atliekama operacinėje, neatliekama ne mažiau kaip 96 valandas trunkanti plaučių ventilacija	13 330	2,9
F76	Aritmija, širdies sustojimas ir širdies laidumo sutrikimai	11 277	2,4
B70	Insultas ir kitos galvos smegenų kraujagyslių ligos	8 684	1,9
G67	Ezofagitas ir gastroenteritas	8 387	1,8
B81	Kitos nervų sistemos ligos	8 157	1,8
I68	Nechirurginės stuburo ligos	8 084	1,7
D63	Vidurinėsios ausies uždegimas ir viršutinių kvėpavimo takų infekcijos	6 742	1,4
L63	Inkstų ir šlapimo takų infekcijos	6 642	1,4
U61	Šizofrenija	6 487	1,4
G60	Virškinimo organų piktybinis navikas	6 391	1,4
F42	Kraujotakos sistemos ligos, kai nėra ūminio miokardo infarkto ir atliekamos invazinės širdies ištyrimo procedūros	6 063	1,3
Q61	Eritrocitų sutrikimai	5 512	1,2
I03	Klubo sąnario protezavimas	5 508	1,2
G47	Gastroskopija	5 273	1,1
G10	Išvaržos procedūros	5 210	1,1
U63	Didieji afektiniai sutrikimai	5 205	1,1
O66	Hospitalizacija iki gimdymo ir kitos hospitalizacijos dėl akušerinių priežasčių	5 187	1,1

PRIDEDAMA:

1. Pirmas priedas „2022 m. aktyviojo gydymo atvejai pagal pagrindines diagnozes“.
2. Antras priedas „2022 m. aktyviojo gydymo atvejai pagal pagrindines procedūras“.

Pirmojo priedo „2022 m. aktyviojo gydymo atvejai pagal pagrindines diagnozes“ lentelėje pateikiami 2022 m. duomenys apie aktyviojo gydymo atvejus pagal pagrindinę diagnozę, priskiriamą atitinkamam TLK-10-AM skyriui, ligų grupei, ligų kodui.

Antrojo priedo „2022 m. aktyviojo gydymo atvejai pagal pagrindines procedūras“ lentelėje pateikiami 2022 m. duomenys apie medicininių intervencijų skaičių pagal medicininių intervencijų bloką, priskiriamą atitinkamam ACHI skyriui, ir medicininių intervencijų kodą. Taip pat nurodoma, ar medicininės intervencijos kodas yra įtrauktas į operacijų (tarp jų – ir didžiųjų operacijų) sąrašą. Rengiant šį priedą buvo atsižvelgiama ir į šiuos požymius: ar procedūros atliekamos operacinėje (žymima OR), ar – ne operacinėje (žymima NonOR).