

## III dalis

### 2021 m. aktyviojo gydymo atvejų analizė pagal diagnozes, procedūras ir gretimų giminingų diagnozių grupes

Iš viso 2021 m. buvo užregistruotas 518 831 aktyviojo gydymo atvejis

Šioje dalyje pateikiama 2021 m. aktyviojo gydymo (dienos chirurgijos ir stacionarinio aktyviojo gydymo) atvejų analizė pagal pagrindines diagnozes, pagrindines procedūras ir gretimų giminingų diagnozių grupes.

Trečiosios dalies struktūra:

- 1 skyriuje *Aktyviojo gydymo atvejų grupavimo pagal giminingų diagnozių grupių metodą paskirtis, principai, tvarka ir giminingų diagnozių grupių sudėtingumo lygmenys* aprašomas aktyviojo gydymo atvejų priskyrimas klinikinio ir ekonominiu požiūriu panašioms šių atvejų grupėms.
- 2 skyriuje *Diagnozių ir procedūrų kodavimas* aprašomas klinikinio kodavimo procesas, klasifikacijos, pagal kurias atliekamas klinikinis kodavimas, pateikiami apibrėžimai, analizuojamas diagnozių ir procedūrų skaičius, tenkantis vienam aktyviojo gydymo atvejui.
- 3 skyriuje *Aktyviojo gydymo atvejų analizė pagal pagrindinę diagnozę, pagrindinę procedūrą ir gretimų giminingų diagnozių grupę* analizuojama 2021 m. 20 dažniausių pagrindinių diagnozių, 20 medicininių intervencijų bloką, kuriems priskiriamos pagrindinės procedūros, bei 20 gretimų giminingų diagnozių grupių, kurioms dažniausiai priskiriami aktyviojo gydymo atvejai.

## Turinys

<b>III dalis.</b> 2021 m. aktyviojo gydymo atvejų analizė pagal diagnozes, procedūras ir gretimų giminingų diagnozių grupes.....	1
<b>1 skyrius.</b> Aktyviojo gydymo atvejų grupavimo pagal giminingų diagnozių grupių metodą paskirtis, principai, tvarka ir giminingų diagnozių grupių sudėtingumo lygmenys .....	4
<b>2 skyrius.</b> Diagnozių ir procedūrų kodavimas .....	15
<b>3 skyrius.</b> Aktyviojo gydymo atvejų analizė pagal pagrindinę diagnozę, pagrindinę procedūrą ir gretimų giminingų diagnozių grupę.....	19

## Schema

AR-DRG grupavimo schema (8.0 versija).....	5
--	---

## Diagramos

<b>1 diagrama.</b> Aktyviojo gydymo atvejų pasiskirstymas (proc.) pagal pagrindinę diagnostinę kategoriją .....	9
<b>2 diagrama.</b> 2020 m. ir 2021 m. dienos chirurgijos atvejai ir jų pokytis pagal dažniausias pagrindines diagnozes .....	20
<b>3 diagrama.</b> 2020 m. ir 2021 m. stacionarinio aktyviojo gydymo atvejai ir jų pokytis pagal dažniausias pagrindines diagnozes .....	24

## Lentelės

<b>1 lentelė.</b> Pagrindinės diagnostinės kategorijos .....	6
<b>2 lentelė.</b> Aktyviojo gydymo atvejų (vnt. ir proc.) pasiskirstymas pagal pagrindinę diagnostinę kategoriją .....	11
<b>3 lentelė.</b> 2020 m. ir 2021 m. dienos chirurgijos atvejai (vnt.) pagal pagrindinę diagnostinę kategoriją .....	12
<b>4 lentelė.</b> 2020 m. ir 2021 m. stacionariniai aktyviojo gydymo atvejai (vnt.) pagal pagrindinę diagnostinę kategoriją .....	13
<b>5 lentelė.</b> Aktyviojo gydymo atvejai (vnt. ir proc.) pagal giminingų diagnozių grupių pobūdį ir aktyviojo gydymo rūšį.....	13
<b>6 lentelė.</b> Aktyviojo gydymo atvejai (vnt. ir proc.) pagal giminingų diagnozių grupių sudėtingumo lygį ir aktyviojo gydymo rūšį .....	14
<b>7 lentelė.</b> Diagnozės kodo raidė, kuria žymimos atitinkamam TLK-10-AM skyriui priskiriamos diagnozės.....	15
<b>8 lentelė.</b> Medicininių intervencijų klasifikacijos skyriai .....	16
<b>9 lentelė.</b> Vidutinis diagnozių skaičius, tenkantis vienam aktyviojo gydymo atvejui, pagal aktyviojo gydymo rūšį, lytį ir amžiaus grupę .....	17
<b>10 lentelė.</b> Aktyviojo gydymo atvejai (vnt. ir proc.) pagal aktyviojo gydymo rūšį.....	17

<b>11 lentelė.</b> Vidutinis procedūrų skaičius, tenkantis vienam aktyviojo gydymo atvejui, pagal aktyviojo gydymo rūšį, lytį ir amžiaus grupę.....	18
<b>12 lentelė.</b> Dienos chirurgijos atvejai (vnt. ir proc.) pagal dažniausias pagrindines diagnozes.....	19
<b>13 lentelė.</b> Dienos chirurgijos atvejai (vnt. ir proc.) pagal dažniausias medicininių intervencijų blokus, kuriems priskiriamos pagrindinės procedūros .....	21
<b>14 lentelė.</b> Dienos chirurgijos atvejai (vnt. ir proc.) pagal dažniausias gretimų giminingų diagnozių grupes .....	22
<b>15 lentelė.</b> Stacionarinio aktyviojo gydymo atvejai (vnt. ir proc.) pagal dažniausias pagrindines diagnozes.....	23
<b>16 lentelė.</b> Stacionarinio aktyviojo gydymo atvejai (vnt. ir proc.) pagal dažniausias medicininių intervencijų blokus, kuriems priskiriamos pagrindinės procedūros .....	25
<b>17 lentelė.</b> Stacionarinio aktyviojo gydymo atvejai (vnt. ir proc.) pagal dažniausias gretimų giminingų diagnozių grupes.....	26

## 1 skyrius

### Aktyviojo gydymo atvejų grupavimo pagal giminingų diagnozių grupių metodą paskirtis, principai, tvarka ir giminingų diagnozių grupių sudėtingumo lygmenys

#### Aktyviojo gydymo atvejų grupavimo pagal giminingų diagnozių grupes principai

Aktyviojo gydymo atvejų grupavimas pagal giminingų diagnozių grupių (angl. *Diagnosis Related Groups* – DRG) metodą – tai aktyviojo gydymo atvejų priskyrimas klinikinio ir ekonominiu požiūriu panašioms šių atvejų grupėms.

Giminingų diagnozių grupių metodas leidžia:

- identifikuoti ASPJ gydomų pacientų grupes pagal pagrindines, gretutines diagnozes, atliktas procedūras ir jų derinius bei demografinius duomenis;
- įvertinti ASPJ veiklos rezultatus ir šias įstaigas palyginti;
- paskirstyti lėšas ASPJ, remiantis jų veiklos rezultatais.

Aktyviojo gydymo atvejų grupavimo pagal giminingų diagnozių grupių metodą duomenys naudojami įvairiems tikslams: klinikinių tyrimų, ASPJ finansavimo ir vidaus finansų valdymo, ligų tendencijų ir epidemiologinių dėsningumų nustatymo, išteklių panaudojimo įvertinimo, darbo jėgos ir paslaugų planavimo, sveikatos priežiūros kokybės stebėsenos ir skirtingų paslaugų, ligoninių bei šalių palyginimo.

Nustatoma kiekvienai giminingų diagnozių grupei priskiriamų aktyviojo gydymo atvejų vidutinė kaina (-os), pagal kurią (-ias) mokama už atitinkamai giminingų diagnozių grupei priskirtus aktyviojo gydymo atvejus.

Aktyviojo gydymo atvejų klasifikavimo pagal giminingų diagnozių grupes procesas yra automatizuotas – jį atlieka specialiai sukurta taikomoji programinė įranga pagal stacionare gydomų asmenų demografinius ir medicininius duomenis, ASPJ įvestus į privalomojo sveikatos draudimo informacinėje sistemoje SVEIDRA pildomą formą Nr. 066/a-LK „Stacionare gydomo asmens statistinė kortelė“ (toliau – forma Nr. 066/a-LK). Konkretus aktyviojo gydymo atvejis priskiriamas vienai ar kitai giminingų diagnozių grupei atsižvelgiant į šiuos duomenis:

#### Demografiniai duomenys:

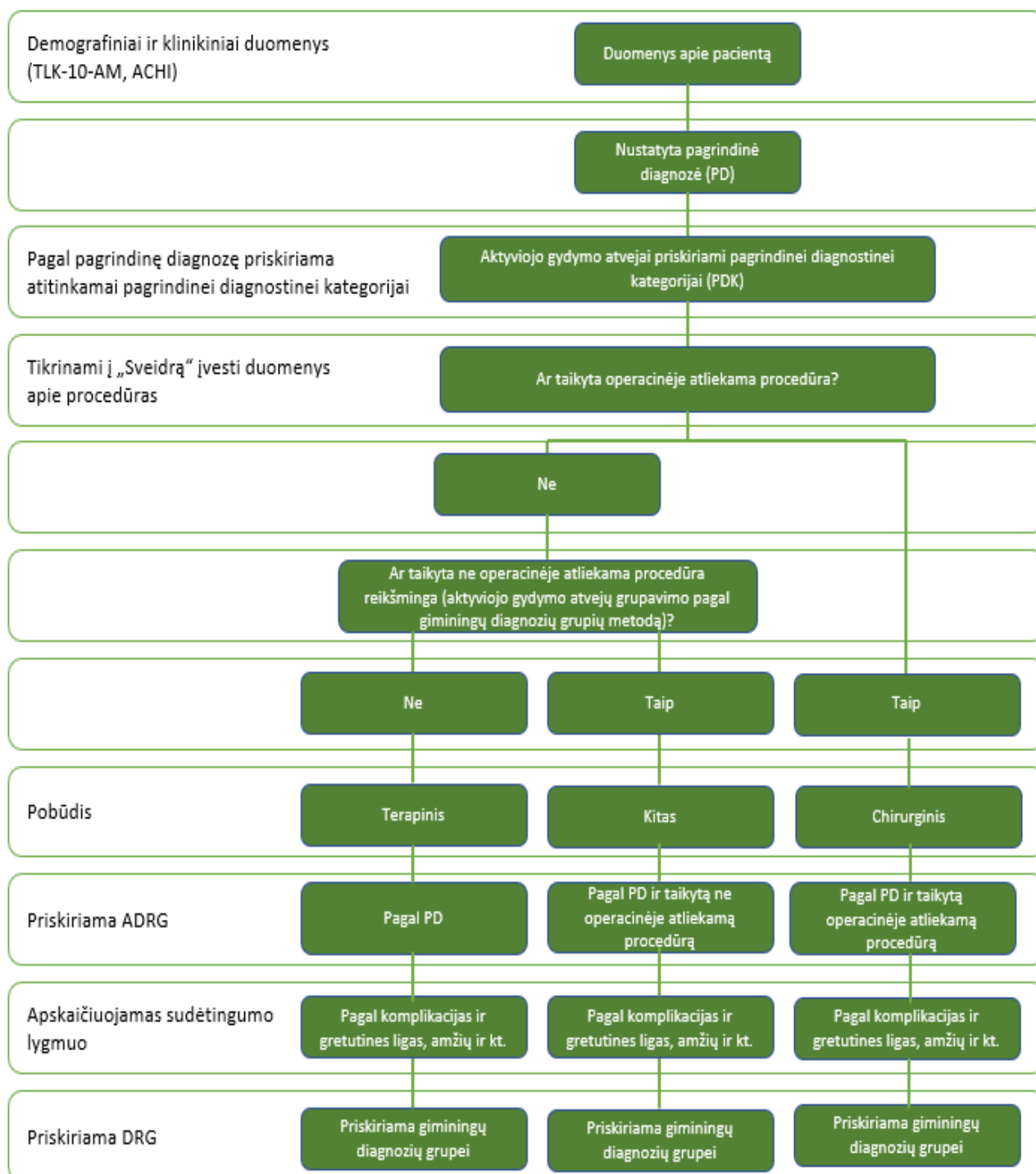
- lytis;
- amžius;
- naujagimio svoris guldymo į ligoninę metu (iki 1 metų);
- išrašymo būdas (išrašymas namo, perkėlimas į kitą ligoninę, išrašymas dėl mirties ar kt.);
- gydymo trukmė;
- išrašymas tą pačią dieną (dienos paslauga);
- psichinės sveikatos teisinis statusas (priverstinis gydymas).

### Klinikiniai duomenys:

- pagrindinė diagnozė (TLK-10-AM);
- komplikacijos ir gretutinės ligos (TLK-10-AM);
- medicininės intervencijos (ACHI).

Atsižvelgiant į minėtus paciento duomenis, aktyviojo gydymo atvejais gali būti priskiriamas skirtingoms giminingų diagnozių grupėms, pagal kurias sugrupuotiems aktyviojo gydymo atvejams taikomos ir skirtingos vidutinės kainos.

Schema. AR-DRG grupavimo schema (8.0 versija)



Aktyviojo gydymo atvejai grupuojami šia tvarka:

- atliekama demografinių ir klinikinių duomenų patikra;
- priskiriama atitinkamai pagrindinei diagnostinei kategorijai (PDK);
- grupuojama pagal gydymo pobūdį (terapinį, chirurginį ar kitą);
- priskiriama gretimų giminingų diagnozių grupei (ADRG);
- nustatomas paciento klinikinės būklės sudėtingumo lygmuo (kiekvienam aktyviojo gydymo atveju);
- priskiriama atitinkamai giminingų diagnozių grupei (DRG).

Aktyviojo gydymo atvejų klasifikavimo pagal giminingų diagnozių grupes programinė įranga pirmiausia tikrina demografinius ir klinikinius paciento duomenis. Tikrinami šie demografiniai duomenys: amžius, lytis, svoris hospitalizavimo metu, gydymo trukmė, ar buvo taikomas priverstinis gydymas Lietuvos Respublikos teisės aktų nustatyta tvarka, paciento išrašymo būdas.

Klinikiniams duomenims priskiriamos visos aktyviojo gydymo atvejais nurodytos diagnozės ir procedūros. Pagal pagrindinės diagnozės kodą tikrinama, ar ši diagnozė nepriskiriama nepriimtinių pagrindinių diagnozių sąrašui. Patikrinus minėtus duomenis, aktyviojo gydymo atvejis priskiriamas atitinkamai pagrindinei diagnostinei kategorijai (1 lentelė).

1 lentelė. Pagrindinės diagnostinės kategorijos

PDK kodas	PDK pavadinimas	DRG kodo raidė
PDK 00	Didžiosios procedūros, kai pagrindinė diagnozė susijusi su bet kuria kita PDK	A
PDK 01	Nervų sistemos ligos ir sutrikimai	B
PDK 02	Akių ligos ir sutrikimai	C
PDK 03	Ausų, nosies, burnos ir gerklės ligos bei sutrikimai	D
PDK 04	Kvėpavimo sistemos ligos ir sutrikimai	E
PDK 05	Kraujo apytakos sistemos ligos ir sutrikimai	F
PDK 06	Virškinimo sistemos ligos ir sutrikimai	G
PDK 07	Kepenų ir tulžies takų bei kasos ligos ir sutrikimai	H
PDK 08	Kaulų ir raumenų sistemos bei jungiamojo audinio ligos ir sutrikimai	I
PDK 09	Odos, poodinio audinio ir krūties ligos bei sutrikimai	J
PDK 10	Endokrininės, mitybos ir metabolinės ligos bei sutrikimai	K
PDK 11	Inkstų ir šlapimo takų ligos ir sutrikimai	L
PDK 12	Vyrų reprodukcinės sistemos ligos ir sutrikimai	M
PDK 13	Moterų reprodukcinės sistemos ligos ir sutrikimai	N
PDK 14	Nėštumas, gimdymas ir pogimdyminis laikotarpis	O
PDK 15	Naujagimiai	P
PDK 16	Kraujo ir kraujodaros organų ligos ir sutrikimai bei imunologiniai sutrikimai	Q
PDK 17	Navikai (hematologiniai ir solidiniai navikai)	R
PDK 18	Infekcinės ir parazitinės ligos	S, T
PDK 19	Psichikos ligos ir sutrikimai	U
PDK 20	Alkoholio / narkotinių medžiagų vartojimas ir alkoholio / narkotinių medžiagų vartojimo sukelti organiniai psichikos sutrikimai	V
PDK 21	Traumos, apsinuodijimai ir vaistų toksinis poveikis	W, X
PDK 22	Nudegimai	Y
PDK 23	Veiksniai, darantys įtaką sveikatos būklei	Z
PDK 88	DRG, kai nesusijusios su pagrindine diagnoze procedūros atliekamos operacinėje	801, 960, 961, 963

Priskiriant atitinkamai pagrindinei diagnostinei kategorijai aktyviojo gydymo atvejį, pirmiausia nustatoma, ar šis atvejis nepriskirtinas vienai iš vienuolikos labai brangių gretimų giminingų diagnozių grupių, kurios sudaro pirminę pagrindinę diagnostinę kategoriją *PDK00 Didžiosios procedūros, kai pagrindinė diagnozė susijusi su bet kuria kita PDK*. Priskyrimas tam tikroms pagrindinėms diagnostinėms kategorijoms gali pasikeisti dėl pagrindinės diagnozės, gretutinės diagnozės arba komplikacijos, amžiaus, svorio ar atliktos procedūros.

Operacinėje atliekamos procedūros kodas arba ne operacinėje atliekamos procedūros kodas nulemia, ar aktyviojo gydymo atvejis bus priskirtas chirurginio, terapinio ar kito pobūdžio gretimų giminingų diagnozių grupei:

- aktyviojo gydymo atvejis priskiriamas chirurginio pobūdžio giminingų diagnozių grupei, jei ASPĮ formoje Nr. 066/a-LK pateikia bent vienos procedūros, atliekamos operacinėje, duomenis;
- aktyviojo gydymo atvejis priskiriamas giminingų diagnozių grupei, kurios pobūdis apibūdinamas kaip „kita“, jei tarp ASPĮ formoje Nr. 066/a-LK pateiktų duomenų nėra nė vieno procedūros, atliekamos operacinėje, kodo, bet nurodomas bent vienos procedūros, atliekamos ne operacinėje ir turėjusios įtakos šio aktyviojo gydymo atvejo priskyrimui atitinkamai giminingų diagnozių grupei, kodas;
- aktyviojo gydymo atvejis priskiriamas terapinio pobūdžio giminingų diagnozių grupei, jei tarp ASPĮ formoje Nr. 066/a-LK pateiktų duomenų nėra nė vieno procedūros, atliekamos operacinėje, ir nė vieno procedūros, atliekamos ne operacinėje ir reikšmingos grupavimo pagal giminingų diagnozių grupių metodą atžvilgiu, kodo.

Aktyviojo gydymo atvejų priskyrimą gretimų giminingų diagnozių grupei dažniausiai nulemia diagnozių ir medicininių intervencijų kodai. Chirurginio ir kito pobūdžio gretimų giminingų diagnozių grupėms taikomas hierarchinis principas Australijos patobulinto giminingų diagnozių grupių apibrėžimų vadovo (8.0 versijos) pagrindinių diagnostinių kategorijų schemose nurodyta tvarka. Dažniausiai aukščiausią vietą gretimų giminingų diagnozių grupių hierarchijoje užima ta grupė, kuriai tenka daugiausia sąnaudų, išskyrus terapinio pobūdžio gretimų giminingų diagnozių grupes.

Gretimų giminingų diagnozių grupių (ADRG) pobūdį nurodo ADRG kode esantys skaitmenys:

- nuo 01 iki 39 – chirurginis pobūdis;
- nuo 40 iki 59 – kitas pobūdis;
- nuo 60 iki 99 – terapinis pobūdis.

Pavyzdžiui, jei gydymo atvejis priskiriamas gretimų giminingų diagnozių grupei B05, gydymo atvejis bus chirurginio pobūdžio, jei G47 – gydymo atvejis bus kito pobūdžio, jei E72 – gydymo atvejis bus terapinio pobūdžio.

Giminingų diagnozių grupių metodo kūrėjai sudarė diagnozių komplektą (toliau – CD), t. y. sąrašą diagnozių, galinčių daryti įtaką skaičiuojant atitinkamai gretimų giminingų diagnozių grupei (ADRG) priskiriamo aktyviojo gydymo atvejo klinikinio sudėtingumo balą. Skirtingoms gretimų giminingų diagnozių grupėms (ADGR) priskiriamas CD yra skirtingas. Įvertinusi diagnozių sudėtingumo lygmenis (DCL), aktyviojo gydymo atvejų klasifikavimo pagal giminingų diagnozių grupes programinė įranga nustato aktyviojo gydymo atvejo klinikinio sudėtingumo balą (ECCS).

Atsižvelgiant į aktyviojo gydymo atvejo klinikinio sudėtingumo balą, gydymo trukmę, išrašymo būdą ir kt., šis atvejis priskiriamas atitinkamai giminingų diagnozių grupei.

Giminingų diagnozių grupių sudėtingumo lygiai skirstomi pagal sunaudojamus išteklius:

- A lygio giminingų diagnozių grupė – sunaudojama daugiausia išteklių;
- B lygio giminingų diagnozių grupė – antroji grupė pagal sunaudojamus išteklius;
- C lygio giminingų diagnozių grupė – trečioji grupė pagal sunaudojamus išteklius;
- D lygio giminingų diagnozių grupė – ketvirtoji grupė pagal sunaudojamus išteklius;
- Z lygio giminingų diagnozių grupės – nevertinama pagal sunaudojamus išteklius.

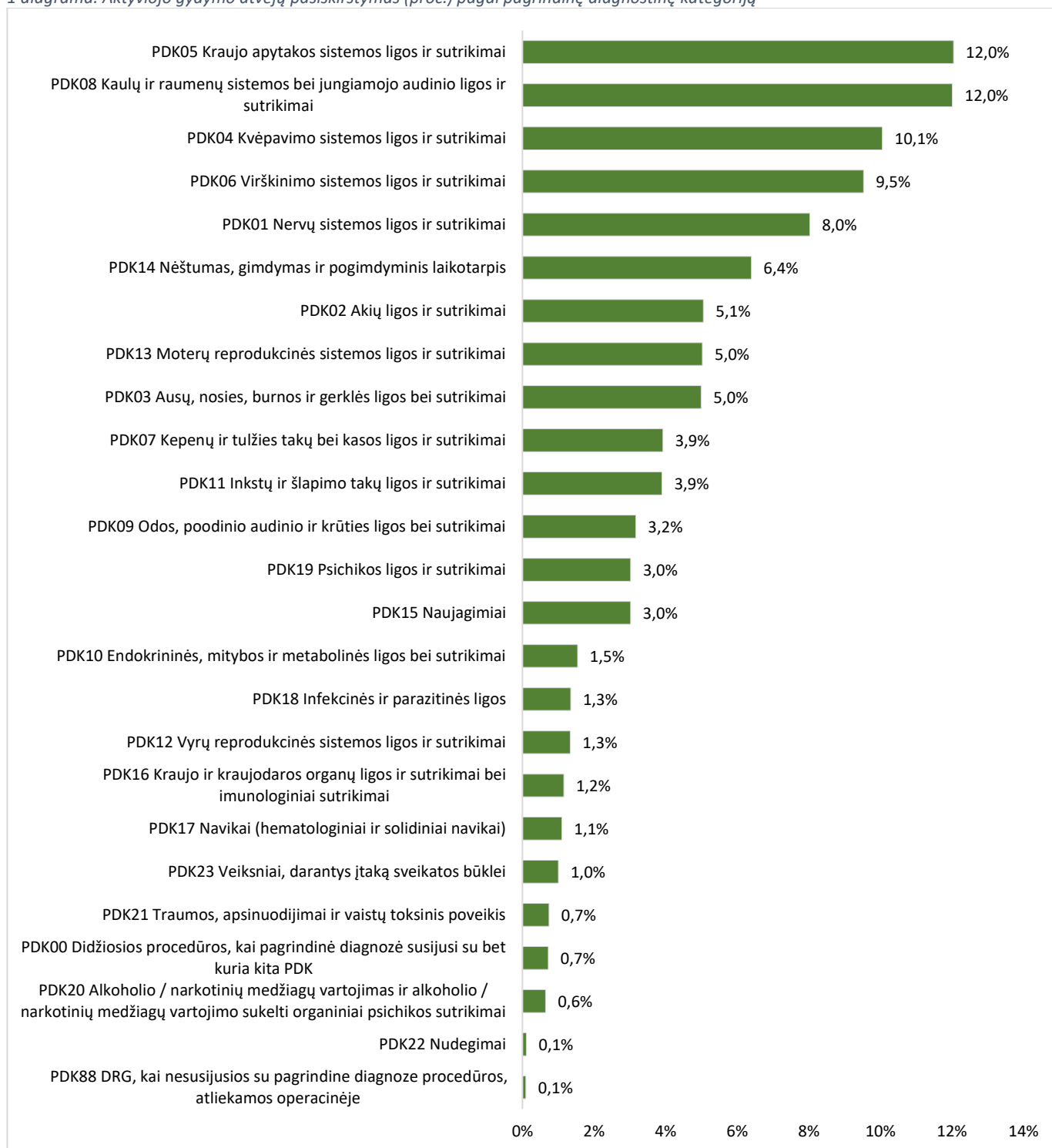
Skirtingos gretimų giminingų diagnozių grupės skirstomos į du, tris arba keturis sudėtingumo lygius arba neskirstomos pagal sudėtingumą: 246 grupės skirstomos į du sudėtingumo lygius (A, B); 70 grupių – į tris sudėtingumo lygius (A, B, C); 5 grupės – į keturis sudėtingumo lygius (A, B, C, D); 85 grupės neskirstomos pagal sudėtingumą (Z).

#### **Aktyviojo gydymo atvejų pasiskirstymas pagal pagrindinę diagnostinę kategoriją, giminingų diagnozių grupių pobūdį bei jų sudėtingumo lygmenį**

2021 m. daugiausia aktyviojo gydymo atvejų buvo priskirta šioms pagrindinėms diagnostinėms kategorijoms: *PDK05 Kraujo apytakos sistemos ligos ir sutrikimai* (12,0 proc.) ir *PDK08 Kaulų ir raumenų sistemos bei jungiamojo audinio ligos ir sutrikimai* (12,0 proc.) (1 diagrama):



1 diagrama. Aktyviojo gydymo atvejų pasiskirstymas (proc.) pagal pagrindinę diagnostinę kategoriją



**2021 m. dienos chirurgijos atvejų analizė pagal pagrindines diagnostines kategorijas ir gretimų giminingų diagnozių grupes (2 lentelė):**

- 20,6 proc. visų dienos chirurgijos atvejų buvo priskirta pagrindinei diagnostinei kategorijai *PDK02 Akių ligos ir sutrikimai* (2021 m. šios pagrindinės diagnostinės kategorijos atvejų skaičius padidėjo 37,7 proc., palyginti su 2020 m. (3 lentelė)). Daugiausia šios grupės dienos chirurgijos atvejų buvo priskirta šiai gretimų giminingų diagnozių grupei:

- *C16 Lęšiuko procedūros* – 13 215 dienos chirurgijos atvejų, kurie sudarė 61,8 proc. visų šiai pagrindinei diagnostinei kategorijai priskirtų dienos chirurgijos gydymo atvejų, arba 12,7 proc. visų dienos chirurgijos atvejų.
- 19,7 proc. visų dienos chirurgijos atvejų buvo priskirta pagrindinei diagnostinei kategorijai *PDK08 Kaulų ir raumenų sistemos bei jungiamojo audinio ligos ir sutrikimai*. Palyginti su 2020 m., šiai pagrindinei diagnostinei kategorijai priskiriamų atvejų skaičius padidėjo 27,4 proc. (3 lentelė). Daugiausia šios grupės dienos chirurgijos atvejų buvo priskirta gretimų giminingų diagnozių grupei:
  - *I18 Kitos kelio procedūros* – 6 686 dienos chirurgijos atvejai, kurie sudarė 32,7 proc. visų šiai pagrindinei diagnostinei kategorijai priskirtų dienos chirurgijos gydymo atvejų, arba 6,4 proc. visų dienos chirurgijos atvejų.
- 15,3 proc. visų dienos chirurgijos atvejų buvo priskirta pagrindinei diagnostinei kategorijai *PDK13 Moterų reprodukcinės sistemos ligos ir sutrikimai* (2021 m. šios pagrindinės diagnostinės kategorijos atvejų skaičius padidėjo 29,7 proc., palyginti su 2020 m. (3 lentelė)). Daugiausia šios grupės dienos chirurgijos atvejų buvo priskirta šioms gretimų giminingų diagnozių grupėms:
  - *N07 Kitos gimdos ir gimdos priedų procedūros, atliekamos dėl nepiktybinės patologijos* – 7 606 dienos chirurgijos atvejai. Šie atvejai sudarė 47,7 proc. visų šiai pagrindinei diagnostinei kategorijai priskirtų dienos chirurgijos gydymo atvejų, arba 7,3 proc. visų dienos chirurgijos atvejų;
  - *N10 Diagnostinis gimdos išgrandymas ir diagnostinė histeroskopija* – 3 582 dienos chirurgijos atvejai, kurie sudarė 22,5 proc. visų šiai pagrindinei diagnostinei kategorijai priskirtų dienos chirurgijos gydymo atvejų, arba 3,4 proc. visų dienos chirurgijos atvejų.

2021 m. stacionarinio aktyviojo gydymo atvejų analizė pagal pagrindines diagnostines kategorijas ir gretimų giminingų diagnozių grupes (2 lentelė):

- 13,6 proc. visų stacionarinio aktyviojo gydymo atvejų buvo priskirta pagrindinei diagnostinei kategorijai *PDK05 Kraujo apytakos sistemos ligos ir sutrikimai* (2021 m. šios pagrindinės diagnostinės kategorijos atvejų skaičius sumažėjo 7,8 proc., palyginti su 2020 m. (4 lentelė)). Daugiausia šios grupės stacionarinio aktyviojo gydymo atvejų buvo priskirta šioms gretimų giminingų diagnozių grupėms:
  - *F62 Širdies nepakankamumas ir šokas* – 10 380 stacionarinio aktyviojo gydymo atvejų. Šie atvejai sudarė 18,4 proc. visų šiai pagrindinei diagnostinei kategorijai priskirtų stacionarinio aktyviojo gydymo atvejų, arba 2,5 proc. visų stacionarinio aktyviojo gydymo atvejų;
  - *F76 Aritmija, širdies sustojimas ir širdies laidumo sutrikimai* – 9 987 stacionarinio aktyviojo gydymo atvejai, kurie sudarė 17,7 proc. visų šiai pagrindinei diagnostinei kategorijai priskirtų stacionarinio aktyviojo gydymo atvejų, arba 2,4 proc. visų stacionarinio aktyviojo gydymo atvejų.
- 12,6 proc. visų stacionarinio aktyviojo gydymo atvejų buvo priskirta pagrindinei diagnostinei kategorijai *PDK04 Kvėpavimo sistemos ligos ir sutrikimai* (2021 m. šiai pagrindinei diagnostinei kategorijai priskiriamų atvejų skaičius padidėjo 45,9 proc., palyginti su 2020 m. (4 lentelė)). Daugiausia šios grupės stacionarinio aktyviojo gydymo atvejų buvo priskirta šiai gretimų giminingų diagnozių grupei:

- E62 Kvėpavimo takų infekcijos ar uždegimai – 32 507 stacionarinio aktyviojo gydymo atvejai, kurie sudarė 62,4 proc. visų šiai pagrindinei diagnostinei kategorijai priskirtų stacionarinio aktyviojo gydymo atvejų, arba 7,8 proc. visų stacionarinio aktyviojo gydymo atvejų.
- 10,1 proc. stacionarinio aktyviojo gydymo atvejų buvo priskirta pagrindinei diagnostinei kategorijai PDK08 Kaulų ir raumenų sistemos bei jungiamojo audinio ligos ir sutrikimai (2021 m. šiai pagrindinei diagnostinei kategorijai priskiriamų atvejų skaičius padidėjo 0,9 proc., palyginti su 2020 m. (4 lentelė)). Daugiausia šios grupės stacionarinio aktyviojo gydymo atvejų buvo priskirta šiai gretimų giminingų diagnozių grupei:
  - I68 Nechirurginės stuburo ligos – 5 776 stacionarinio aktyviojo gydymo atvejai, kurie sudarė 13,8 proc. visų šiai pagrindinei diagnostinei kategorijai priskirtų stacionarinio aktyviojo gydymo atvejų, arba 1,4 proc. visų stacionarinio aktyviojo gydymo atvejų.

2 lentelė. Aktyviojo gydymo atvejų (vnt. ir proc.) pasiskirstymas pagal pagrindinę diagnostinę kategoriją

PDK kodas	PDK pavadinimas	Dienos chirurgija		Stacionaras		Iš viso	
		atvejų skaičius (vnt.)	atvejų dalis (proc.)	atvejų skaičius (vnt.)	atvejų dalis (proc.)	atvejų skaičius (vnt.)	atvejų dalis (proc.)
PDK00	Didžiosios procedūros, kai pagrindinė diagnozė susijusi su bet kuria kita PDK		0,0	3 748	0,9	3 748	0,7
PDK01	Nervų sistemos ligos ir sutrikimai	3 560	3,4	38 102	9,2	41 662	8,0
PDK02	Akių ligos ir sutrikimai	21 368	20,6	4 877	1,2	26 245	5,1
PDK03	Ausų, nosies, burnos ir gerklės ligos bei sutrikimai	8 645	8,3	17 271	4,2	25 916	5,0
PDK04	Kvėpavimo sistemos ligos ir sutrikimai	57	0,1	52 134	12,6	52 191	10,1
PDK05	Kraujo apytakos sistemos ligos ir sutrikimai	6 205	6,0	56 298	13,6	62 503	12,0
PDK06	Virškinimo sistemos ligos ir sutrikimai	11 085	10,7	38 368	9,2	49 453	9,5
PDK07	Kepenų ir tulžies takų bei kasos ligos ir sutrikimai	3 240	3,1	17 113	4,1	20 353	3,9
PDK08	Kaulų ir raumenų sistemos bei jungiamojo audinio ligos ir sutrikimai	20 436	19,7	41 911	10,1	62 347	12,0
PDK09	Odos, poodinio audinio ir krūties ligos bei sutrikimai	5 338	5,1	11 093	2,7	16 431	3,2
PDK10	Endokrininės, mitybos ir metabolinės ligos bei sutrikimai	139	0,1	7 847	1,9	7 986	1,5
PDK11	Inkstų ir šlapimo takų ligos ir sutrikimai	2 398	2,3	17 840	4,3	20 238	3,9
PDK12	Vyrų reprodukcinės sistemos ligos ir sutrikimai	2 633	2,5	4 304	1,0	6 937	1,3
PDK13	Moterų reprodukcinės sistemos ligos ir sutrikimai	15 935	15,3	10 160	2,4	26 095	5,0
PDK14	Nėštumas, gimdymas ir pogimdyminis laikotarpis	2 170	2,1	31 012	7,5	33 182	6,4
PDK15	Naujagimiai		0,0	15 692	3,8	15 692	3,0
PDK16	Kraujo ir kraujodaros organų ligos ir sutrikimai bei imunologiniai sutrikimai	55	0,1	5 927	1,4	5 982	1,2
PDK17	Navikai (hematologiniai ir solidiniai navikai)	59	0,1	5 641	1,4	5 700	1,1
PDK18	Infekcinės ir parazitinės ligos	2	0,0	6 984	1,7	6 986	1,3
PDK19	Psichikos ligos ir sutrikimai	1	0,0	15 698	3,8	15 699	3,0
PDK20	Alkoholio / narkotinių medžiagų vartojimas ir alkoholio / narkotinių medžiagų vartojimo sukelti organiniai psichikos sutrikimai		0,0	3 351	0,8	3 351	0,6
PDK21	Traumos, apsinuodijimai ir vaistų toksinis poveikis	27	0,0	3 821	0,9	3 848	0,7
PDK22	Nudegimai	8	0,0	560	0,1	568	0,1
PDK23	Veiksniai, darantys įtaką sveikatos būklei	552	0,5	4 662	1,1	5 214	1,0
PDK88	DRG, kai nesusijusios su pagrindine diagnoze procedūros atliekamos operacinėje	7	0,0	497	0,1	504	0,1
<b>Iš viso</b>		<b>103 920</b>	<b>100,0</b>	<b>414 911</b>	<b>100,0</b>	<b>518 831</b>	<b>100,0</b>

3 lentelėje pateikiami 2020 m. ir 2021 m. duomenys apie dienos chirurgijos atvejus pagal pagrindinę diagnostinę kategoriją. Lygindami šiuos dvejus metus matome, kad dienos chirurgijos atvejų skaičius padidėjo 29,5 proc.

3 lentelė. 2020 m. ir 2021 m. dienos chirurgijos atvejai (vnt.) pagal pagrindinę diagnostinę kategoriją

PDK kodas	PDK pavadinimas	2020 m. atvejų skaičius (vnt.)	2021 m. atvejų skaičius (vnt.)	Pokytis (proc.)
PDK01	Nervų sistemos ligos ir sutrikimai	2 976	3 560	19,6
PDK02	Akių ligos ir sutrikimai	15 516	21 368	37,7
PDK03	Ausų, nosies, burnos ir gerklės ligos bei sutrikimai	7 000	8 645	23,5
PDK04	Kvėpavimo sistemos ligos ir sutrikimai	22	57	159,1
PDK05	Kraujo apytakos sistemos ligos ir sutrikimai	5 189	6 205	19,6
PDK06	Virškinimo sistemos ligos ir sutrikimai	7 216	11 085	53,6
PDK07	Kepenų ir tulžies takų bei kasos ligos ir sutrikimai	2 677	3 240	21,0
PDK08	Kaulų ir raumenų sistemos bei jungiamojo audinio ligos ir sutrikimai	16 046	20 436	27,4
PDK09	Odos, poodinio audinio ir krūties ligos bei sutrikimai	4 335	5 338	23,1
PDK10	Endokrininės, mitybos ir metabolinės ligos bei sutrikimai	84	139	65,5
PDK11	Inkstų ir šlapimo takų ligos ir sutrikimai	1 880	2 398	27,6
PDK12	Vyrų reprodukcinės sistemos ligos ir sutrikimai	2 004	2 633	31,4
PDK13	Moterų reprodukcinės sistemos ligos ir sutrikimai	12 283	15 935	29,7
PDK14	Nėštumas, gimdymas ir pogimdyminis laikotarpis	2 269	2 170	-4,4
PDK15	Naujagimiai	1		-100,0
PDK16	Kraujo ir kraujodaros organų ligos ir sutrikimai bei imunologiniai sutrikimai	58	55	-5,2
PDK17	Navikai (hematologiniai ir solidiniai navikai)	50	59	18,0
PDK18	Infekcinės ir parazitinės ligos	2	2	0,0
PDK19	Psichikos ligos ir sutrikimai	0	1	
PDK21	Traumos, apsinuodijimai ir vaistų toksinis poveikis	23	27	17,4
PDK22	Nudegimai	3	8	166,7
PDK23	Veiksniai, darantys įtaką sveikatos būklei	635	552	-13,1
PDK88	DRG, kai nesusijusios su pagrindine diagnoze procedūros atliekamos operacinėje	8	7	-12,5
<b>Iš viso</b>		<b>80 277</b>	<b>103 920</b>	<b>29,5</b>

4 lentelėje pateikiami 2020 m. ir 2021 m. duomenys apie stacionarius aktyviojo gydymo atvejus pagal pagrindinę diagnostinę kategoriją. Lygindami šiuos dvejus metus matome, kad stacionario aktyviojo gydymo atvejų skaičius padidėjo 1,9 proc. Pagrindinei diagnostinei kategorijai PDK23 *Veiksniai, darantys įtaką sveikatos būklei* priskiriamų atvejų skaičius padidėjo 58,8 proc., palyginti su 2020 m., o pagrindinei diagnostinei kategorijai PDK04 *Kvėpavimo sistemos ligos ir sutrikimai* priskiriamų atvejų skaičius padidėjo 45,9 proc., palyginti su 2020 m. Šioms pagrindinėms diagnostinėms kategorijoms buvo priskirti aktyviojo gydymo atvejai, kai buvo koduojama COVID-19 liga.

4 lentelė. 2020 m. ir 2021 m. stacionariniai aktyviojo gydymo atvejai (vnt.) pagal pagrindinę diagnostinę kategoriją

PDK kodas	PDK pavadinimas	2020 m. atvejų skaičius (vnt.)	2021 m. atvejų skaičius (vnt.)	Pokytis (proc.)
PDK00	Didžiosios procedūros, kai pagrindinė diagnozė susijusi su bet kuria kita PDK	2 954	3 748	26,9
PDK01	Nervų sistemos ligos ir sutrikimai	41 654	38 102	-8,5
PDK02	Akių ligos ir sutrikimai	4 897	4 877	-0,4
PDK03	Ausų, nosies, burnos ir gerklės ligos bei sutrikimai	19 535	17 271	-11,6
PDK04	Kvėpavimo sistemos ligos ir sutrikimai	35 734	52 134	45,9
PDK05	Kraujo apytakos sistemos ligos ir sutrikimai	61 039	56 298	-7,8
PDK06	Virškinimo sistemos ligos ir sutrikimai	37 585	38 368	2,1
PDK07	Kepenų ir tulžies takų bei kasos ligos ir sutrikimai	17 172	17 113	-0,3
PDK08	Kaulų ir raumenų sistemos bei jungiamojo audinio ligos ir sutrikimai	41 519	41 911	0,9
PDK09	Odos, poodinio audinio ir krūties ligos bei sutrikimai	11 467	11 093	-3,3
PDK10	Endokrininės, mitybos ir metabolinės ligos bei sutrikimai	6 977	7 847	12,5
PDK11	Inkstų ir šlapimo takų ligos ir sutrikimai	19 199	17 840	-7,1
PDK12	Vyrų reprodukcinės sistemos ligos ir sutrikimai	4 478	4 304	-3,9
PDK13	Moterų reprodukcinės sistemos ligos ir sutrikimai	10 138	10 160	0,2
PDK14	Nėštumas, gimdymas ir pogimdyminis laikotarpis	31 776	31 012	-2,4
PDK15	Naujagimiai	15 674	15 692	0,1
PDK16	Kraujo ir kraujodaros organų ligos ir sutrikimai bei imunologiniai sutrikimai	5 649	5 927	4,9
PDK17	Navikai (hematologiniai ir solidiniai navikai)	5 782	5 641	-2,4
PDK18	Infekcinės ir parazitinės ligos	7 308	6 984	-4,4
PDK19	Psichikos ligos ir sutrikimai	15 352	15 698	2,3
PDK20	Alkoholio / narkotinių medžiagų vartojimas ir alkoholio / narkotinių medžiagų vartojimo sukelti organiniai psichikos sutrikimai	3 163	3 351	5,9
PDK21	Traumos, apsinuodijimai ir vaistų toksinis poveikis	4 010	3 821	-4,7
PDK22	Nudegimai	651	560	-14,0
PDK23	Veiksniai, darantys įtaką sveikatos būklei	2 935	4 662	58,8
PDK88	DRG, kai nesusijusios su pagrindine diagnoze procedūros atliekamos operacinėje	409	497	21,5
<b>Iš viso</b>		<b>407 057</b>	<b>414 911</b>	<b>1,9</b>

5 lentelėje pateikiami 2021 m. duomenys apie aktyviojo gydymo atvejus pagal giminingų diagnozių grupių pobūdį (chirurginį, terapinį, kitą) ir aktyviojo gydymo rūšį.

Analizuojant minėtus 2021 m. duomenis, buvo nustatyta:

- daugiausia aktyviojo gydymo atvejų buvo priskirta terapinio pobūdžio giminingų diagnozių grupėms (52,4 proc.), chirurginio pobūdžio giminingų diagnozių grupėms priskirti atvejai sudarė 41,2 proc. visų aktyviojo gydymo atvejų;
- chirurginio pobūdžio giminingų diagnozių grupėms priskirti atvejai sudarė 87,7 proc. visų dienos chirurgijos atvejų;
- terapinio pobūdžio giminingų diagnozių grupėms priskirti atvejai sudarė 64,9 proc. visų stacionarinio aktyviojo gydymo atvejų.

5 lentelė. Aktyviojo gydymo atvejai (vnt. ir proc.) pagal giminingų diagnozių grupių pobūdį ir aktyviojo gydymo rūšį

Giminingų diagnozių grupių pobūdis	Dienos chirurgija		Stacionarinis aktyvusis gydymas		Iš viso	
	atvejų skaičius (vnt.)	atvejų dalis (proc.)	atvejų skaičius (vnt.)	atvejų dalis (proc.)	atvejų skaičius (vnt.)	atvejų dalis (proc.)
Terapinis	2 889	2,8	269 205	64,9	272 094	52,4
Chirurginis	91 160	87,7	122 443	29,5	213 603	41,2
Kitas	9 871	9,5	23 263	5,6	33 134	6,4
<b>Iš viso</b>	<b>103 920</b>	<b>100,0</b>	<b>414 911</b>	<b>100,0</b>	<b>518 831</b>	<b>100,0</b>

6 lentelėje pateikiami 2021 m. duomenys apie aktyviojo gydymo atvejus pagal giminingų diagnozių grupių sudėtingumo lygį ir aktyviojo gydymo rūšį.

Analizuojant minėtus duomenis, buvo nustatyta:

- daugiausia aktyviojo gydymo atvejų buvo priskirta B sudėtingumo lygio giminingų diagnozių grupei (47,7 proc.). Sudėtingiausi atvejai (A sudėtingumo lygis) sudarė 27,6 proc. visų aktyviojo gydymo atvejų;
- daugiausia dienos chirurgijos atvejų buvo priskirta Z sudėtingumo lygio giminingų diagnozių grupei (54,6 proc.), kuriai priskiriami atvejai nevertinami pagal sunaudojamus išteklius atitinkamoje gretimų giminingų diagnozių grupėje;
- apie pusė (49,8 proc.) stacionarinio aktyviojo gydymo atvejų buvo priskirta antrajai pagal išteklių sunaudojimą grupei – B sudėtingumo lygio giminingų diagnozių grupei. A sudėtingumo lygio giminingų diagnozių grupei priskiriama 33,6 proc. stacionarinio aktyviojo gydymo atvejų.

6 lentelė. Aktyviojo gydymo atvejai (vnt. ir proc.) pagal giminingų diagnozių grupių sudėtingumo lygį ir aktyviojo gydymo rūšį

Giminingų diagnozių grupių sudėtingumo lygiai pagal šioms grupėms priskiriamais aktyviojo gydymo atvejais sunaudojamus išteklius	Dienos chirurgija		Stacionarinis aktyvusis gydymas		Iš viso	
	atvejų skaičius (vnt.)	atvejų dalis (proc.)	atvejų skaičius (vnt.)	atvejų dalis (proc.)	atvejų skaičius (vnt.)	atvejų dalis (proc.)
A sudėtingumo lygis	3 696	3,6	139 255	33,6	142 951	27,6
B sudėtingumo lygis	40 877	39,3	206 540	49,8	247 417	47,7
C sudėtingumo lygis	2 570	2,5	37 088	8,9	39 658	7,6
D sudėtingumo lygis			11 990	2,9	11 990	2,3
Z sudėtingumo lygis	56 777	54,6	20 038	4,8	76 815	14,8
<b>Iš viso</b>	<b>103 920</b>	<b>100,0</b>	<b>414 911</b>	<b>100,0</b>	<b>518 831</b>	<b>100,0</b>

## 2 skyrius

### Diagnozių ir procedūrų kodavimas

Klinikinį kodavimą ASPĮ atlieka gydytojai ar kiti specialistai, kurie diagnozes ir procedūras žymi atitinkamais kodais pagal TLK-10-AM (7 lentelė) ir Medicininių intervencijų klasifikaciją (8 lentelė), vadovaudamiesi kodavimo standartais ir minėtų klasifikacijų instrukcinėmis nuorodomis. Pagrindinis klinikinio kodavimo duomenų šaltinis – forma Nr. 066/a-LK.

7 lentelė. Diagnozės kodo raidė, kuria žymimos atitinkamam TLK-10-AM skyriui priskiriamos diagnozės

Skiriaus Nr.	TLK-10-AM skyriaus pavadinimas	Diagnozės kodo raidė
1	Tam tikros infekcinės ir parazitų sukeltos ligos	A, B
2	Navikai	C, D
3	Kraujo ir kraujodaros organų ligos bei tam tikri sutrikimai, susiję su imuniniais mechanizmais	D
4	Endokrininės, mitybos ir medžiagų apykaitos ligos	E
5	Psichikos ir elgesio sutrikimai	F
6	Nervų sistemos ligos	G
7	Akies ir jos priedinių organų ligos	H
8	Ausies ir speninės ataugos ligos	H
9	Kraujotakos sistemos ligos	I
10	Kvėpavimo sistemos ligos	J
11	Virškinimo sistemos ligos	K
12	Odos ir poodžio ligos	L
13	Jungiamojo audinio ir raumenų bei skeleto ligos	M
14	Lyties ir šlapimo sistemos ligos	N
15	Nėštumas, gimdymas ir laikotarpis po gimdymo	O
16	Tam tikros perinatalinio laikotarpio būklės	P
17	Igimtos formavimosi ydos, deformacijos ir chromosomų anomalijos	Q
18	Simptomai, požymiai ir nenormalūs klinikiniai bei laboratoriniai radiniai, neklasifikuojami kitur	R
19	Sužalojimai, apsinuodijimai ir tam tikri išorinių poveikių padariniai	S, T
20	Išorinės sergamumo ir mirtingumo priežastys	U, V, W, X, Y
21	Sveikatos būklę veikiantys faktoriai ir apsilankymai sveikatos priežiūroje įstaigose	Z
22	Specialiosios paskirties kodai	U



8 lentelė. Medicininių intervencijų klasifikacijos skyriai

Skiriamasis Nr.	Procedūrų blokų Nr.	Skiriamasis pavadinimas
1	1–86 BLOKAI	Nervų sistemos procedūros
2	110–129 BLOKAI	Endokrininės sistemos procedūros
3	160–256 BLOKAI	Akies ir jos priklausinių procedūros
4	300–333 BLOKAI	Ausies ir speninės ataugos procedūros
5	370–422 BLOKA	Nosies, burnos ir ryklės procedūros
6	450–490 BLOKAI	Odontologinės procedūros
7	520–571 BLOKAI	Kvėpavimo sistemos procedūros
8	600–777 BLOKAI	Širdies ir kraujagyslių sistemos procedūros
9	800–817 BLOKAI	Kraujo ir kraujodaros organų procedūros
10	850–1011 BLOKAI	Virškinimo sistemos procedūros
11	1040–1129 BLOKAI	Šlapimo sistemos procedūros
12	1160–1203 BLOKAI	Vyro lytinių organų procedūros
13	1240–1299 BLOKAI	Ginekologinės procedūros
14	1330–1347 BLOKAI	Akušerijos procedūros
15	1360–1580 BLOKAI	Raumenų ir skeleto sistemos procedūros
16	1600–1718 BLOKAI	Dermatologinės ir plastinės procedūros
17	1740–1759 BLOKAI	Krūties procedūros
18	1786–1800 BLOKAI	Spindulinės terapijos procedūros onkologijoje
19	1820–1922 BLOKAI	Neinvazinės, pažintinės ir kitos intervencijos, kitur neklasifikuojamos
20	1940–2016 BLOKAI	Vaizdinė diagnostika

### Sąvokos

**Pagrindinė diagnozė** – svarbiausias kodavimo pagal giminingų diagnozių grupių metodą elementas. Tai visais reikiamais tyrimais nustatyta diagnozė, kuri ir yra pagrindinė priežastis, lemianti paciento gydymosi poreikį.

**Komplikacijos ir gretutinės ligos** – paciento sveikatos būklė, buvusi jo gydymo į ligoninę metu arba atsiradusi gydymo ligoninėje laikotarpiu ir atitinkanti komplikacijų bei gretutinių ligų kriterijus, nurodytus Kodavimo standartuose. Tai yra sveikatos būklė, dėl kurios turi būti atliekami diagnostiniai tyrimai ir (ar) taikoma intensyvesnė priežiūra ar stebėjimas ir skiriamas, keičiamas ar koreguojamas atitinkamas gydymas.

**Procedūra** apibrėžiama kaip koduojama medicininė intervencija:

- kuri yra chirurginio pobūdžio ir (ar)
- kuri yra rizikinga, kai rizika kyla atliekant procedūrą, ir (ar)
- kuri yra rizikinga, kai rizika kyla atliekant anesteziją, ir (ar)
- kuriai atlikti būtinas specialus pasirengimas, ir (ar)
- kuriai atlikti būtinos specialios patalpos arba įranga, esantys tik ligoninėje.

**Pagrindinė medicininė intervencija (pagrindinė procedūra):** jei vieno gydymo etapo metu atliekama tik viena medicininė intervencija, ji laikoma pagrindine. Jei vieno gydymo etapo metu atliekamos kelios medicininės intervencijos, pagrindine laikoma ta, kuri yra labiau gydomoji, o ne diagnostinė, ir labiau susijusi su pagrindine diagnoze.

**Procedūrų blokas** – grupė medicininių intervencijų, žymimų atitinkamais kodais. Medicininių intervencijų klasifikacijoje blokai numeruojami didėjimo tvarka, o blokų pavadinimai atitinka procedūrų pobūdį (ištyrimas, incizija, ekscizija ir t. t.).



## Vidutinis diagnozių skaičius, tenkantis vienam aktyviojo gydymo atvejui

9 lentelėje pateikiami 2021 m. duomenys apie vidutinį diagnozių skaičių (išskyrus morfologinius ir išorinių priežasčių kodus), tenkanti vienam aktyviojo gydymo (dienos chirurgijos ir stacionarinio aktyviojo gydymo) atvejui pagal lytį ir amžiaus grupę.

Analizuojant minėtus 2021 m. duomenis, buvo nustatyta:

- vidutinis diagnozių skaičius, tenkantis vienam stacionarinio aktyviojo gydymo atvejui, – 3,3 diagnozės;
- vidutinis diagnozių skaičius, tenkantis vienam dienos chirurgijos atvejui, – 1,3 diagnozės;
- daugiausia diagnozių buvo nustatyta vyresniems nei 65 metų pacientams – vidutiniškai 3,8 diagnozės, tenkančios vienam stacionarinio aktyviojo gydymo atvejui.

9 lentelė. Vidutinis diagnozių skaičius, tenkantis vienam aktyviojo gydymo atvejui, pagal aktyviojo gydymo rūšį, lytį ir amžiaus grupę

Amžiaus grupė	Dienos chirurgija			Stacionarinis aktyvusis gydymas			Aktyvusis gydymas		
	vyras	moterys	iš viso	vyras	moterys	iš viso	vyras	moterys	iš viso
0–17	1,2	1,2	1,2	2,6	2,7	2,6	2,4	2,5	2,4
18–44	1,2	1,3	1,3	2,4	3,6	3,2	2,1	3,0	2,7
45–64	1,3	1,3	1,3	3,2	2,8	3,0	2,8	2,3	2,5
>=65	1,3	1,3	1,3	3,8	3,8	3,8	3,5	3,4	3,4
<b>Iš viso</b>	<b>1,3</b>	<b>1,3</b>	<b>1,3</b>	<b>3,2</b>	<b>3,4</b>	<b>3,3</b>	<b>2,9</b>	<b>2,9</b>	<b>2,9</b>

## Aktyviojo gydymo atvejai, kai formoje Nr. 066/a-LK nurodoma bent viena procedūra

10 lentelėje pateikiami 2021 m. duomenys apie dienos chirurgijos ir stacionarinio aktyviojo gydymo atvejų (pagal hospitalizavimo būdą) skaičių, kartu nurodoma, kokią dalį dienos chirurgijos bei stacionarinio aktyviojo gydymo atvejų tais metais sudarė atvejai, kai formoje Nr. 066/a-LK buvo nurodyta bent viena procedūra.

Analizuojant minėtus 2021 m. duomenis, buvo nustatyta:

- nagrinėjamaiais metais iš viso buvo 413 826 aktyviojo gydymo atvejai, kai formoje Nr. 066/a-LK buvo nurodyta bent viena procedūra. Šie atvejai sudarė 79,8 proc. visų aktyviojo gydymo atvejų;
- beveik visais dienos chirurgijos atvejais formoje Nr. 066/a-LK buvo nurodoma bent viena procedūra. Šie atvejai sudarė 99,9 proc. visų dienos chirurgijos atvejų;
- stacionarinio aktyviojo gydymo atvejai, kai formoje Nr. 066/a-LK buvo nurodyta bent viena procedūra, sudarė 74,7 proc. visų stacionarinio aktyviojo gydymo atvejų.

10 lentelė. Aktyviojo gydymo atvejai (vnt. ir proc.) pagal aktyviojo gydymo rūšį

Aktyviojo gydymo atvejai	Bendras aktyviojo gydymo atvejų skaičius pagal aktyviojo gydymo rūšį	Aktyviojo gydymo atvejai, kai formoje Nr. 066/a-LK buvo nurodyta bent viena procedūra	
		atvejų skaičius (vnt.)	atvejų dalis (proc.)
Dienos chirurgijos atvejai	103 920	103 867	99,9
Stacionarinio aktyviojo gydymo atvejai	414 911	309 959	74,7
<b>Iš viso</b>	<b>518 831</b>	<b>413 826</b>	<b>79,8</b>

### Vidutinis procedūrų skaičius, tenkantis vienam aktyviojo gydymo atvejui

11 lentelėje pateikiami 2021 m. duomenys apie vienam aktyviojo gydymo atvejui tenkanti vidutinį procedūrų (pagrindinė ir kitos procedūros) skaičių pagal lytį ir amžiaus grupę. Atskirai nurodomas vidutinis procedūrų skaičius, tenkantis vienam dienos chirurgijos atvejui ir vienam stacionarinio aktyviojo gydymo atvejui.

Analizuojant minėtus 2021 m. duomenis, buvo nustatyta:

- vidutinis procedūrų skaičius, tenkantis vienam aktyviojo gydymo atvejui – tiek dienos chirurgijos, tiek stacionarinio aktyviojo gydymo – nagrinėjamais metais buvo 2,1 procedūros;
- didžiausias vidutinis procedūrų skaičius, tenkantis vienam dienos chirurgijos atvejui, sietinas su pacientų iki 17 metų amžiaus grupe (vidutinis procedūrų skaičius – 2,5 procedūros vienam atvejui). Didžiausias vidutinis procedūrų skaičius, tekęs vienam stacionarinio aktyviojo gydymo atvejui, sietinas su 45–64 metų amžiaus grupe (vidutinis procedūrų skaičius – 2,4 procedūros vienam atvejui).

11 lentelė. Vidutinis procedūrų skaičius, tenkantis vienam aktyviojo gydymo atvejui, pagal aktyviojo gydymo rūšį, lytį ir amžiaus grupę

Amžiaus grupė	Dienos chirurgija			Stacionarinis aktyvusis gydymas			Aktyvusis gydymas		
	vyrų	moterys	iš viso	vyrų	moterys	iš viso	vyrų	moterys	iš viso
0–17	2,6	2,5	2,5	1,2	1,0	1,1	1,4	1,2	1,3
18–44	2,2	2,1	2,2	2,2	2,2	2,2	2,2	2,2	2,2
45–64	2,1	2,1	2,1	2,4	2,4	2,4	2,4	2,3	2,3
>=65	1,9	1,8	1,8	2,4	2,2	2,2	2,3	2,1	2,2
<b>iš viso</b>	<b>2,1</b>	<b>2,0</b>	<b>2,1</b>	<b>2,2</b>	<b>2,1</b>	<b>2,1</b>	<b>2,2</b>	<b>2,1</b>	<b>2,1</b>

### 3 skyrius

## Aktyviojo gydymo atvejų analizė pagal pagrindinę diagnozę, pagrindinę procedūrą ir gretimų giminingų diagnozių grupę

Šiame skyriuje analizuojamos aktyviojo gydymo metu dažniausiai koduojamos diagnozės ir procedūros, taip pat gretimų giminingų diagnozių grupės, kurioms dažniausiai priskiriami aktyviojo gydymo atvejai.

#### Dienos chirurgijos atvejai.

12 lentelėje pateikiami 2021 m. duomenys apie dienos chirurgijos atvejus pagal 20 dažniausių pagrindinių diagnozių.

Analizuojant minėtus 2021 m. duomenis, buvo nustatyta:

- dienos chirurgijos atvejai, kai buvo nustatoma 20 dažniausių pagrindinių diagnozių, sudarė 65,4 proc. visų dienos chirurgijos atvejų;
- dažniausiai koduojamos pagrindinės diagnozės dienos chirurgijos atvejais buvo:
  - akies ir jos priedinių organų ligos, iš jų: *H25 Senatvinė katarakta* (12 proc.) ir *H02 Kitos vokų ligos* (5,5 proc.);
  - jungiamojo audinio ir raumenų bei skeleto ligos, iš jų: *M23 Kelio sąnario vidiniai pažeidimai* (5,7 proc.), *M75 Peties pažeidimai* (2,6 proc.), *M20 Įgytos rankų ir kojų pirštų deformacijos* (1,5 proc.) ir *M65 Sinovitas ir tenosinovitas* (1,4 proc.);
  - lyties ir šlapimo sistemos ligos, iš jų: *N84 Moters lyties organo polipas* (6,7 proc.) ir *N87 Gimdos kaklelio displazija* (1,1 proc.);
  - kraujotakos sistemos ligos, iš jų – *I83 Kojų venų varikozė* (5,9 proc.).

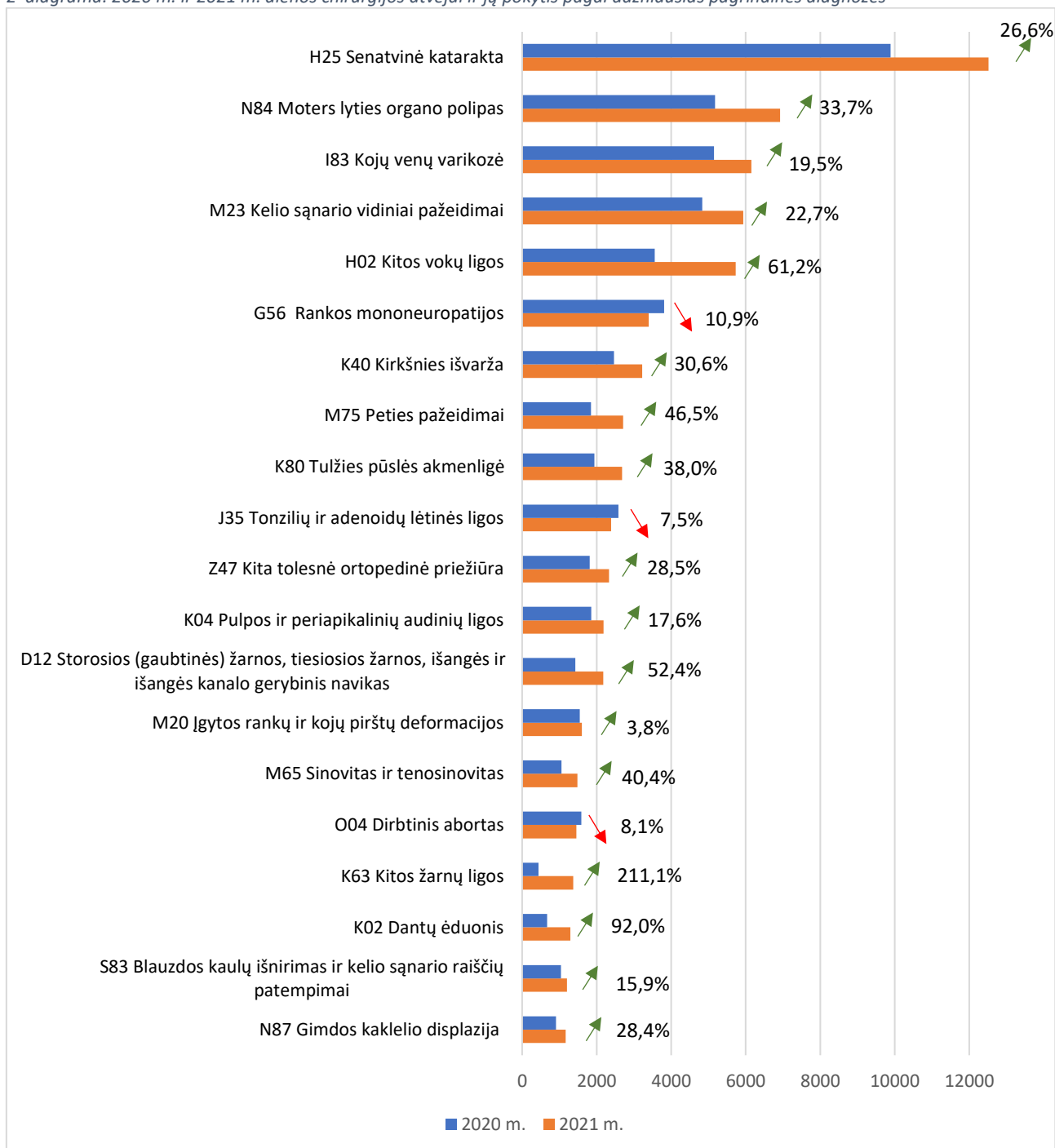
12 lentelė. Dienos chirurgijos atvejai (vnt. ir proc.) pagal dažniausias pagrindines diagnozes

20 dažniausių pagrindinių diagnozių		Atvejų skaičius (vnt.)	Atvejų dalis (proc.)
H25	Senatvinė katarakta	12 517	12,0
N84	Moters lyties organo polipas	6 923	6,7
I83	Kojų venų varikozė	6 152	5,9
M23	Kelio sąnario vidiniai pažeidimai	5 932	5,7
H02	Kitos vokų ligos	5 734	5,5
G56	Rankos mononeuropatijos	3 396	3,3
K40	Kirkšnies išvarža	3 223	3,1
M75	Peties pažeidimai	2 708	2,6
K80	Tulžies pūslės akmenligė	2 680	2,6
J35	Tonzilių ir adenoidų lėtinės ligos	2 387	2,3
Z47	Kita tolesnė ortopedinė priežiūra	2 332	2,2
K04	Pulpos ir periapikalių audinių ligos	2 182	2,1
D12	Storosios (gaubtinės) žarnos, tiesiosios žarnos, išangės ir išangės kanalo gerybinis navikas	2 178	2,1
M20	Įgytos rankų ir kojų pirštų deformacijos	1 606	1,5
M65	Sinovitas ir tenosinovitas	1 487	1,4
O04	Dirbtinis abortas	1 459	1,4
K63	Kitos žarnų ligos	1 375	1,3
K02	Dantų ėduonis	1 294	1,2
S83	Blauzdos kaulų išnirimas ir kelio sąnario raiščių patempimai	1 204	1,2
N87	Gimdos kaklelio displazija	1 167	1,1

2 diagramoje pateikiami 2020 m. ir 2021 m. dienos chirurgijos atvejai bei jų pokytis pagal dažniausias pagrindines diagnozes. 2021 m. dienos chirurgijos atvejų skaičius padidėjo 29,5 proc. (daugiau nei 23 tūkst. atvejų), palyginti su 2020 m., tačiau 16,7 proc. buvo mažesnis nei 2019 m. Dažniausiai koduojamos pagrindinės diagnozės išlieka tokios pat tiek 2020 m., tiek 2021 m.:

- *H25 Senatvinė katarakta* – 2021 m. dienos chirurgijos atvejų skaičius padidėjo 26,6 proc., palyginti su 2020 m.;
- *K63 Kitos žarnų ligos* – dienos chirurgijos atvejų skaičius padidėjo 3 kartus, palyginti su 2020 m.;

2 diagrama. 2020 m. ir 2021 m. dienos chirurgijos atvejai ir jų pokytis pagal dažniausias pagrindines diagnozes



13 lentelėje pateikiami 2021 m. duomenys apie dienos chirurgijos atvejus pagal medicininių intervencijų blokus, kuriems priskiriamos pagrindinės procedūros.

Analizuojant minėtus 2021 m. duomenis, buvo nustatyta:

- dienos chirurgijos atvejai, susiję su 20 medicininių intervencijų blokų, kuriems dažniausiai priskiriamos pagrindinės procedūros, sudarė 68,0 proc. visų dienos chirurgijos atvejų;
- dažniausiai koduojamos pagrindinės intervencijos dienos chirurgijos atvejais buvo priskiriamos:
  - ginekologinėms procedūroms, iš jų: 1266 Gimdos pažeidimo ekscizija (6,3 proc.), 1265 Gimdos kiuretažas ir valymas (3,9 proc.), 1259 Gimdos ištyrimo procedūros (1,9 proc.) ir 1276 Gimdos kaklelio ekscizijos procedūros (1,7 proc.);
  - akies ir jos priklausinių procedūroms, iš jų: 197 Ekstrakapsulinė lęšiuko ekstrakcija fakoemulsifikacijos metodu (12,7 proc.);
  - raumenų ir skeleto sistemos procedūroms, iš jų: 1503 Kelio artroskopinė ekscizija (5,6 proc.), 1554 Kitų raumenų ir skeleto sistemos vietų uždėjimo, įtempimo arba šalinimo procedūros (2,3 proc.), 1522 Kelio rekonstrukcijos procedūros (1,5 proc.) ir 1405 Peties rekonstrukcijos procedūros (1,5 proc.);
  - širdies ir kraujagyslių sistemos procedūros, iš jų: 728 Kitos venų suardymo procedūros (4,6 proc.) ir 727 Kojos išsiplėtusių venų nutraukimo procedūros (1,3 proc.).

13 lentelė. Dienos chirurgijos atvejai (vnt. ir proc.) pagal dažniausius medicininių intervencijų blokus, kuriems priskiriamos pagrindinės procedūros

20 dažniausių medicininių intervencijų blokų, kuriems priskiriamos pagrindinės procedūros		Atvejų skaičius (vnt.)	Atvejų dalis (proc.)
197	Ekstrakapsulinė lęšiuko ekstrakcija fakoemulsifikacijos metodu	13 178	12,7
1266	Gimdos pažeidimo ekscizija	6 536	6,3
1503	Kelio artroskopinė ekscizija	5 845	5,6
728	Kitos venų suardymo procedūros	4 768	4,6
1265	Gimdos kiuretažas ir valymas	4 001	3,9
911	Fibroskopija ir ekscizija	3 886	3,7
1662	Voko ekscizija	3 384	3,3
1620	Odos ir poodinio audinio pažeidimo ekscizija	3 258	3,1
990	Kirkšnies išvaržos operacijos	3 216	3,1
76	Riešo ir čiurnos kanalo atlaisvinimas	2 782	2,7
965	Cholecistektomija	2 736	2,6
412	Tonzilektomija arba adenoidektomija	2 385	2,3
1554	Kitų raumenų ir skeleto sistemos vietų uždėjimo, įtempimo arba šalinimo procedūros	2 347	2,3
1677	Blefaroptozės rekonstrukcija	2 081	2,0
457	Danties šalinimas nechirurginiu būdu	2 070	2,0
1259	Gimdos ištyrimo procedūros	1 972	1,9
1276	Gimdos kaklelio ekscizijos procedūros	1 784	1,7
1522	Kelio rekonstrukcijos procedūros	1 539	1,5
1405	Peties rekonstrukcijos procedūros	1 512	1,5
727	Kojos išsiplėtusių venų nutraukimas	1 370	1,3

14 lentelėje pateikiami 2021 m. duomenys apie dienos chirurgijos atvejus pagal gretimų giminingų diagnozių grupes.

Analizuojant minėtus 2021 m. duomenis, buvo nustatyta:

- 20 dažniausių gretimų giminingų diagnozių grupių sąrašui teko 80,9 proc. visų dienos chirurgijos atvejų.
- Dažniausiai dienos chirurgijos atvejais buvo atliekamos procedūros dėl:
  - kaulų ir raumenų sistemos bei jungiamojo audinio ligų ir sutrikimų: *I18 Kitos kelio procedūros* (6,4 proc.), *I16 Kitos peties procedūros* (3,0 proc.), *I30 Rankos procedūros* (2,8 proc.), *I23 Vidinės fiksacijos įtaisų (išskyrus klubo ir šlaunikaulio) vietinė ekscizija ir pašalinimas* (2,2 proc.) ir *I20 Kitos pėdos procedūros* (1,9 proc.);
  - akių ligų ir sutrikimų: *C16 Lęšiuko procedūros* (12,7 proc.) ir *C11 Akių vokų procedūros* (5,4 proc.);
  - moterų reprodukcinės sistemos ligų ir sutrikimų: *N07 Kitos gimdos ir gimdos priedų procedūros, atliekamos dėl nepiktybinės patologijos* (7,3 proc.), *N10 Diagnostinis gimdos išgrandymas ir diagnostinė histeroskopija* (3,4 proc.) ir *N09 Kitos makšties, gimdos kaklelio ir vulvos procedūros* (3,2 proc.).

14 lentelė. Dienos chirurgijos atvejai (vnt. ir proc.) pagal dažniausias gretimų giminingų diagnozių grupes

20 dažniausių gretimų giminingų diagnozių grupių		Atvejų skaičius (vnt.)	Atvejų dalis (proc.)
<b>C16</b>	Lęšiuko procedūros	13 215	12,7
<b>N07</b>	Kitos gimdos ir gimdos priedų procedūros, atliekamos dėl nepiktybinės patologijos	7 606	7,3
<b>I18</b>	Kitos kelio procedūros	6 686	6,4
<b>F20</b>	Venų perrišimas ir šalinimas	6 149	5,9
<b>C11</b>	Akių vokų procedūros	5 637	5,4
<b>D40</b>	Dantų pašalinimas ir rekonstrukcija	4 644	4,5
<b>G10</b>	Išvaržos procedūros	4 586	4,4
<b>G48</b>	Kolonoskopija	3 879	3,7
<b>N10</b>	Diagnostinis gimdos išgrandymas ir diagnostinė histeroskopija	3 582	3,4
<b>N09</b>	Kitos makšties, gimdos kaklelio ir vulvos procedūros	3 336	3,2
<b>I16</b>	Kitos peties procedūros	3 129	3,0
<b>I30</b>	Rankos procedūros	2 893	2,8
<b>J11</b>	Kitos odos, poodinių audinių ir krūties procedūros	2 759	2,7
<b>B05</b>	Riešo kanalo atlaisvinimas	2 735	2,6
<b>H08</b>	Laparoskopinė cholecistektomija	2 730	2,6
<b>D11</b>	Tonzilektomija ir (ar) adenoidektomija	2 364	2,3
<b>I23</b>	Vidinės fiksacijos įtaisų (išskyrus klubo ir šlaunikaulio) vietinė ekscizija ir pašalinimas	2 289	2,2
<b>O05</b>	Abortas, kai taikomos procedūros atliekamos operaciniėje	2 117	2,0
<b>I20</b>	Kitos pėdos procedūros	1 965	1,9
<b>G11</b>	Išangės ir stomos procedūros	1 763	1,7

### Stacionarinio aktyviojo gydymo atvejai

15 lentelėje pateikiami 2021 m. duomenys apie stacionarinio aktyviojo gydymo atvejus pagal 20 dažniausių pagrindinių diagnozių.

Analizuojant minėtus 2021 m. duomenis, buvo nustatyta:

- stacionarinio aktyviojo gydymo atvejai, kai buvo nustatoma 20 dažniausių pagrindinių diagnozių, sudarė 36,6 proc. visų stacionarinio aktyviojo gydymo atvejų;
- dažniausiai koduojama pagrindinė diagnozė stacionarinio aktyviojo gydymo atvejais buvo priskiriama:
  - kraujotakos sistemos ligoms, iš jų: *I20 Krūtinės angina* (2,7 proc.), *I48 Prieširdžių virpėjimas ir plazdėjimas* (2,4 proc.), *I63 Smegenų infarktas* (2,0 proc.), *I50 Širdies nepakankamumas* (1,8 proc.), *I21 Ūminis miokardo infarktas* (1,6 proc.), *I67 Kitos*

cerebrovaskulinės (smegenų kraujagyslių) ligos (1,4 proc.) ir I11 Hipertenzinė širdies liga (1,4 proc.);

- nėštumo, gimdymo ir pogimdyminio laikotarpio būklėms, iš jų: O80 Vienavaisis savaiminis gimdymas (4,1 proc.) ir O82 Vienavaisis gimdymas per cezario pjūvį (1,1 proc.);
- kvėpavimo sistemos ligoms, iš jų: J12 Virusų sukelta pneumonija, neklasifikuojama kitur (6,3 proc.) ir J18 Pneumonija, sukėlėjas nenustatytas (2,2 proc.).

15 lentelė. Stacionarinio aktyviojo gydymo atvejai (vnt. ir proc.) pagal dažniausias pagrindines diagnozes

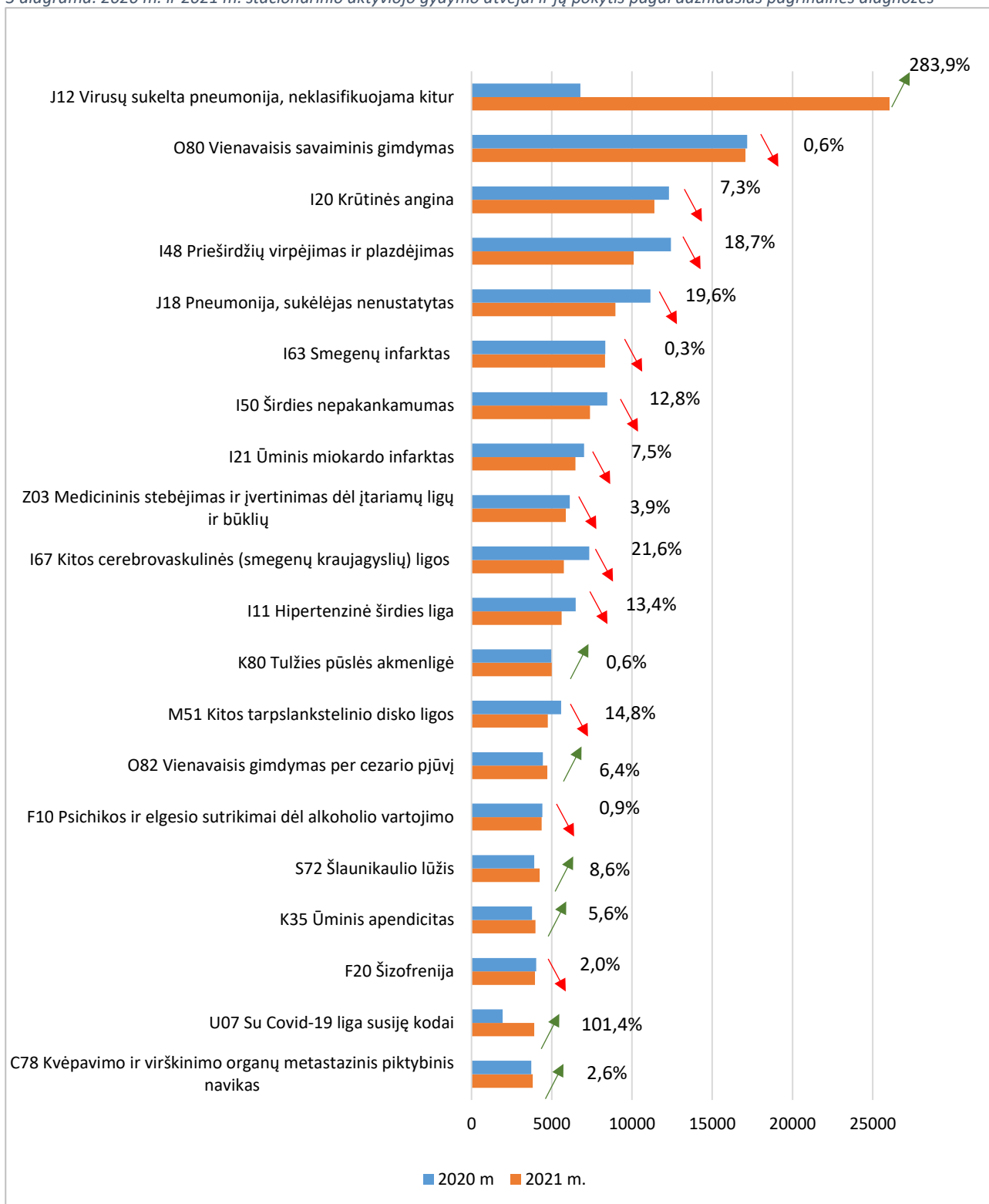
20 dažniausių pagrindinių diagnozių		Atvejų skaičius (vnt.)	Atvejų dalis (proc.)
J12	Virusų sukelta pneumonija, neklasifikuojama kitur	26 047	6,3
O80	Vienavaisis savaiminis gimdymas	17 068	4,1
I20	Krūtinės angina	11 400	2,7
I48	Prieširdžių virpėjimas ir plazdėjimas	10 098	2,4
J18	Pneumonija, sukėlėjas nenustatytas	8 964	2,2
I63	Smegenų infarktas	8 314	2,0
I50	Širdies nepakankamumas	7 381	1,8
I21	Ūminis miokardo infarktas	6 480	1,6
Z03	Medicininis stebėjimas ir įvertinimas dėl įtariamų ligų ir būklių	5 877	1,4
I67	Kitos cerebrovaskulinės (smegenų kraujagyslių) ligos	5 750	1,4
I11	Hipertenzinė širdies liga	5 620	1,4
K80	Tulžies pūslės akmenligė	4 998	1,2
M51	Kitos tarpslankstelinio disko ligos	4 752	1,1
O82	Vienavaisis gimdymas per cezario pjūvį	4 724	1,1
F10	Psichikos ir elgesio sutrikimai dėl alkoholio vartojimo	4 371	1,1
S72	Šlaunikaulio lūžis	4 239	1,0
K35	Ūminis apendicitas	3 984	1,0
F20	Šizofrenija	3 953	1,0
U07	Su COVID-19 liga susiję kodai	3 905	0,9
C78	Kvėpavimo ir virškinimo organų metastazinis piktybinis navikas	3 820	0,9

3 diagramoje pateikiami 2020 m. ir 2021 m. stacionarinio aktyviojo gydymo atvejai bei jų pokytis, palyginti su 2020 m., pagal dažniausias pagrindines diagnozes.

Analizuojant minėtus duomenis, buvo nustatyta:

- 2021 m. stacionarinio aktyviojo gydymo atvejų skaičius padidėjo 1,9 proc., palyginti su 2020 m. Diagnozės, pagal kurias aktyviojo gydymo atvejų skaičius didėjo labiausiai:
  - didžiausias aktyviojo gydymo atvejų padidėjimas buvo, kai buvo nurodoma pagrindinė diagnozė J12 Virusų sukelta pneumonija, neklasifikuojama kitur (dėl COVID-19 sukeltos ligos). Šioje grupėje atvejų skaičius išaugo beveik 4 kartus;
  - aktyviojo gydymo atvejų, kai buvo nurodyta pagrindinė diagnozė U07 Su COVID-19 liga susiję kodai, skaičius padidėjo 2 kartus, palyginti su 2020 m.;
  - 2021 m. stacionarinių aktyviojo gydymo atvejų, kai buvo nurodyta pagrindinė diagnozė S72 Šlaunikaulio lūžis, skaičius padidėjo 8,6 proc.

3 diagrama. 2020 m. ir 2021 m. stacionarinio aktyviojo gydymo atvejai ir jų pokytis pagal dažniausias pagrindines diagnozes



16 lentelėje pateikiami 2021 m. duomenys apie stacionarinio aktyviojo gydymo atvejus pagal medicininių intervencijų blokus, kuriems priskiriamos pagrindinės procedūros.

Analizuojant minėtus 2021 m. duomenis, buvo nustatyta:



- stacionarinio aktyviojo gydymo atvejai, susiję su 20 medicininių intervencijų blokų, kuriems dažniausiai priskiriamos pagrindinės procedūros, sudarė 38,8 proc. visų stacionarinio aktyviojo gydymo atvejų, kai formoje Nr. 066/a-LK buvo nurodyta pagrindinė procedūra;
- dažniausiai koduojamos pagrindinės intervencijos stacionarinio aktyviojo gydymo atvejais, kai formoje Nr. 066/a-LK buvo nurodyta pagrindinė procedūra, buvo priskiriamos:
  - *neinvazinėms, pažintinėms ir kitoms intervencijoms, kitur neklasifikuojamoms*, iš jų: 1889 Kitos kvėpavimo sistemos terapinės intervencijos (4,6 proc.), 1920 Farmakoterapijos preparatų įvedimas (4,2 proc.), 1916 Bendrosios sveikatos intervencijos (3,4 proc.), 1893 Kraujo ir kraujo produktų įvedimas (2,3 proc.), 1890 Širdies ir kraujagyslių sistemos terapinės intervencijos (1,6 proc.), 1876 Judėjimo įgūdžių lavinimas (1,4 proc.) ir 1873 Psichologinė arba psichosocialinė pagalba (1,0 proc.);
  - *vaizdinei diagnostikai*, iš jų: 1952 Galvos smegenų kompiuterinė tomografija (3,1 proc.), 2015 Magnetinis rezonansas (1,3 proc.), 1966 Spiralinė angiografija atliekant kompiuterinę tomografiją (1,1 proc.) ir 1959 Stuburo kompiuterinė tomografija (0,9 proc.);
  - *virškinimo sistemos procedūroms*, iš jų: 1005 Panendoskopija (1,9 proc.), 926 Apendektomija (1,0 proc.) ir 965 Cholecistektomija (0,8 proc.);
  - *akušerijos procedūroms* iš jų: 1336 Savaiminis gimdymas esant vaisiaus galvos pirmeigai (3,8 proc.) ir 1340 Cezario pjūvis (1,2 proc.).

16 lentelė. Stacionarinio aktyviojo gydymo atvejai (vnt. ir proc.) pagal dažniausius medicininių intervencijų blokus, kuriems priskiriamos pagrindinės procedūros

20 dažniausių medicininių intervencijų blokų, kuriems priskiriamos pagrindinės procedūros		Atvejų skaičius (vnt.)	Atvejų dalis (proc.)
1889	Kitos kvėpavimo sistemos terapinės intervencijos	19 118	4,6
1920	Farmakoterapijos preparatų įvedimas	17 358	4,2
1336	Savaiminis gimdymas esant vaisiaus galvos pirmeigai	15 652	3,8
1916	Bendrosios sveikatos intervencijos	14 063	3,4
1952	Galvos smegenų kompiuterinė tomografija	12 755	3,1
1893	Kraujo ir kraujo produktų įvedimas	9 597	2,3
1005	Panendoskopija	7 961	1,9
671	Transliuminalinė vainikinių arterijų angioplastika, taikant stentavimą	7 011	1,7
1890	Širdies ir kraujagyslių sistemos terapinės intervencijos	6 462	1,6
1876	Judėjimo įgūdžių lavinimas	5 852	1,4
668	Vainikinių arterijų angiografija	5 684	1,4
2015	Magnetinis rezonansas	5 326	1,3
1340	Cezario pjūvis	4 915	1,2
1966	Spiralinė angiografija atliekant kompiuterinę tomografiją	4 729	1,1
1489	Klubo artroplastika	4 673	1,1
569	Dirbtinė plaučių ventiliacija	4 486	1,1
1873	Psichologinė arba psichosocialinė pagalba	4 334	1,0
926	Apendektomija	3 966	1,0
1959	Stuburo kompiuterinė tomografija	3 933	0,9
965	Cholecistektomija	3 288	0,8

17 lentelėje pateikiami 2021 m. duomenys apie stacionarinio aktyviojo gydymo atvejus pagal gretimų giminingų diagnozių grupes.

Analizuojant minėtus 2021 m. duomenis, buvo nustatyta:

- 20 dažniausių gretimų giminingų diagnozių grupių sąrašui teko 39,9 proc. visų stacionarinio aktyviojo gydymo atvejų;
- dažniausiai stacionarinio aktyviojo gydymo atvejai buvo susiję su:
  - kvėpavimo sistemos ligomis ir sutrikimais, iš jų: *E62 Kvėpavimo takų infekcijos ar uždegimai* (7,8 proc.).
  - kraujo apytakos sistemos ligomis ir sutrikimais, iš jų: *F62 Širdies nepakankamumas ir šokas* (2,5 proc.), *F76 Aritmija, širdies sustojimas ir širdies laidumo sutrikimai* (2,4 proc.) ir *F42 Kraujotakos sistemos ligos, kai nėra ūminio miokardo infarkto ir atliekamos invazinės širdies ištyrimo procedūros* (1,5 proc.);
  - nėštumo, gimdymo ir pogimdyminiu laikotarpiu: *O60 Gimdymas per makštį* (3,9 proc.), *O66 Hospitalizacija iki gimdymo ir kitos hospitalizacijos dėl akušerinių priežasčių* (1,2 proc.) ir *O01 Cezario pjūvis* (1,2 proc.);

17 lentelė. Stacionarinio aktyviojo gydymo atvejai (vnt. ir proc.) pagal dažniausias gretimų giminingų diagnozių grupes

20 dažniausių gretimų giminingų diagnozių grupių		Atvejų skaičius (vnt.)	Atvejų dalis (proc.)
<b>E62</b>	Kvėpavimo takų infekcijos ar uždegimai	32 507	7,8
<b>O60</b>	Gimdymas per makštį	16 360	3,9
<b>P68</b>	Naujagimis, kurio svoris hospitalizavimo metu ne mažesnis kaip 2 500 g ir kuris išnešiotas ne mažiau kaip 37 savaites, – kai netaikoma svarbi procedūra, atliekama operacinėje, neatliekama ne mažiau kaip 96 valandas trunkanti plaučių ventiliacija	13 705	3,3
<b>F62</b>	Širdies nepakankamumas ir šokas	10 380	2,5
<b>F76</b>	Aritmija, širdies sustojimas ir širdies laidumo sutrikimai	9 987	2,4
<b>B70</b>	Insultas ir kitos galvos smegenų kraujagyslių ligos	8 127	2,0
<b>B81</b>	Kitos nervų sistemos ligos	6 277	1,5
<b>F42</b>	Kraujotakos sistemos ligos, kai nėra ūminio miokardo infarkto ir atliekamos invazinės širdies ištyrimo procedūros	6 124	1,5
<b>G60</b>	Virškinimo organų piktybinis navikas	5 955	1,4
<b>U61</b>	Šizofrenija	5 950	1,4
<b>G67</b>	Ezofagitas ir gastroenteritas	5 812	1,4
<b>I68</b>	Nechirurginės stuburo ligos	5 776	1,4
<b>L63</b>	Inkstų ir šlapimo takų infekcijos	5 547	1,3
<b>O66</b>	Hospitalizacija iki gimdymo ir kitos hospitalizacijos dėl akušerinių priežasčių	5 177	1,2
<b>O01</b>	Cezario pjūvis	4 915	1,2
<b>Q61</b>	Eritrocitų sutrikimai	4 798	1,2
<b>G47</b>	Gastroskopija	4 678	1,1
<b>I03</b>	Klubo sąnario protezavimas	4 617	1,1
<b>I13</b>	Žastikaulio, blauzdikaulio, šėivikaulio ir čiurnos procedūros	4 490	1,1
<b>U63</b>	Didieji afektiniai sutrikimai	4 405	1,1

PRIDEDAMA:

1. Pirmas priedas „2021 m. aktyviojo gydymo atvejai pagal pagrindines diagnozes“.
2. Antras priedas „2021 m. aktyviojo gydymo atvejai pagal pagrindines procedūras“.

Pirmojo priedo „2021 m. aktyviojo gydymo atvejai pagal pagrindines diagnozes“ lentelėje pateikiami 2021 m. duomenys apie aktyviojo gydymo atvejus pagal pagrindinę diagnozę, priskiriamą atitinkamam TLK-10-AM skyriui, ligų grupei, ligų kodui.

Antrojo priedo „2021 m. aktyviojo gydymo atvejai pagal pagrindines procedūras“ lentelėje pateikiami 2021 m. duomenys apie medicininių intervencijų skaičių pagal medicininių intervencijų bloką, priskiriamą atitinkamam ACHI skyriui, ir medicininių intervencijų kodą. Taip pat nurodoma, ar medicininės intervencijos kodas yra įtrauktas į operacijų, tarp jų – ir didžiųjų operacijų, sąrašą. Rengiant šį priedą buvo atsižvelgiama ir į šiuos požymius: ar procedūros atliekamos operacinėje (žymima OR), ar – ne operacinėje (žymima NonOR).