

III dalis

2020 m. aktyviojo gydymo atvejų analizė pagal diagnozes, procedūras ir gretimų giminingų diagnozių grupes

Iš viso 2020 m. buvo užregistruoti 487 334 aktyviojo gydymo atvejai

Šioje dalyje pateikiama 2020 m. aktyviojo gydymo (dienos chirurgijos ir stacionarinio aktyviojo gydymo) atvejų analizė pagal pagrindines diagnozes, pagrindines procedūras ir gretimų giminingų diagnozių grupes.

Trečiosios dalies struktūra:

- 1 skyriuje *Aktyviojo gydymo atvejų grupavimo pagal giminingų diagnozių grupių metodą paskirtis, principai, tvarka ir giminingų diagnozių grupių sudėtingumo lygmenys* aprašomas aktyviojo gydymo atvejų priskyrimas klinikiniu ir ekonominiu požiūriu panašioms šių atvejų grupėms.
- 2 skyriuje *Diagnozių ir procedūrų kodavimas* aprašomas klinikinio kodavimo procesas, klasifikacijos, pagal kurias atliekamas klinikinis kodavimas, pateikiami apibrėžimai, analizuojamas diagnozių ir procedūrų skaičius, tenkantis vienam aktyviojo gydymo atvejui.
- 3 skyriuje *Aktyviojo gydymo atvejų analizė pagal pagrindinę diagnozę, pagrindinę procedūrą ir gretimų giminingų diagnozių grupę* analizuojama 2020 m. 20 dažniausių pagrindinių diagnozių, 20 medicininių intervencijų blokų, kuriems priskiriamos pagrindinės procedūros, bei 20 gretimų giminingų diagnozių grupių, kurioms dažniausiai priskiriami aktyviojo gydymo atvejai.

Turinys

III dalis. 2020 m. aktyviojo gydymo atvejų analizė pagal diagnozes, procedūras ir gretimų giminingų diagnozių grupes	1
1 skyrius. Aktyviojo gydymo atvejų grupavimo pagal giminingų diagnozių grupių metodą paskirtis, principai, tvarka ir giminingų diagnozių grupių sudėtingumo lygmenys	4
2 skyrius. Diagnozių ir procedūrų kodavimas	15
3 skyrius. Aktyviojo gydymo atvejų analizė pagal pagrindinę diagnozę, pagrindinę procedūrą ir gretimų giminingų diagnozių grupę	19

Schema

AR-DRG grupavimo schema (8.0 versija)	5
---	---

Diagramos

1 diagrama. Aktyviojo gydymo atvejų pasiskirstymas (proc.) pagal pagrindinę diagnostinę kategoriją (PDK).....	8
2 diagrama. 2019 m. ir 2020 m. dienos chirurgijos atvejai ir jų pokytis pagal dažniausias pagrindines diagnozes.....	20
3 diagrama. 2019 m. ir 2020 m. stacionarinio aktyviojo gydymo atvejai ir jų pokytis pagal dažniausias pagrindines diagnozes.....	24

Lentelės

1 lentelė. Pagrindinės diagnostinės kategorijos (PDK).....	6
2 lentelė. Aktyviojo gydymo atvejų (vnt. ir proc.) pasiskirstymas pagal pagrindinę diagnostinę kategoriją (PDK)	10
3 lentelė. 2019 m. ir 2020 m. dienos chirurgijos atvejai (vnt.) pagal pagrindinę diagnostinę kategoriją (PDK).....	11
4 lentelė. 2019 m. ir 2020 m. stacionariniai aktyviojo gydymo atvejai (vnt.) pagal pagrindinę diagnostinę kategoriją (PDK)	12
5 lentelė. Aktyviojo gydymo atvejai (vnt. ir proc.) pagal giminingų diagnozių grupių (DRG) pobūdį ir aktyviojo gydymo pobūdį	13
6 lentelė. Aktyviojo gydymo atvejai (vnt. ir proc.) pagal giminingų diagnozių grupių sudėtingumo lygį ir aktyviojo gydymo pobūdį	14
7 lentelė. Diagnozės kodo raidė, kuria žymimos atitinkamam TLK-10-AM skyriui priskiriamos diagnozės.....	15
8 lentelė. Medicininių intervencijų klasifikacijos skyriai	15
9 lentelė. Vidutinis diagnozių skaičius, tenkantis vienam aktyviojo gydymo atvejui pagal aktyviojo gydymo pobūdį, lytį ir amžiaus grupę.....	17
10 lentelė. Aktyviojo gydymo atvejai (vnt. ir proc.) pagal aktyviojo gydymo pobūdį	17

11 lentelė. Vidutinis procedūrų skaičius, tenkantis vienam aktyviojo gydymo atvejui pagal aktyviojo gydymo pobūdį, lytį ir amžiaus grupę.....	18
12 lentelė. Dienos chirurgijos atvejai (vnt. ir proc.) pagal dažniausias pagrindines diagnozes.....	19
13 lentelė. Dienos chirurgijos atvejai (vnt. ir proc.) pagal dažniausius medicininių intervencijų blokus, kuriems priskiriamos pagrindinės procedūros	21
14 lentelė. Dienos chirurgijos atvejai (vnt. ir proc.) pagal dažniausias gretimų giminingų diagnozių grupes.....	22
15 lentelė. Stacionarinio aktyviojo gydymo atvejai (vnt. ir proc.) pagal dažniausias pagrindines diagnozes.....	23
16 lentelė. Stacionarinio aktyviojo gydymo atvejai (vnt. ir proc.) pagal dažniausius medicininių intervencijų blokus, kuriems priskiriamos pagrindinės procedūros.....	25
17 lentelė. Stacionarinio aktyviojo gydymo atvejai (vnt. ir proc.) pagal dažniausias gretimų giminingų diagnozių grupes	26

1 skyrius

Aktyviojo gydymo atvejų grupavimo pagal giminingų diagnozių grupių metodą paskirtis, principai, tvarka ir giminingų diagnozių grupių sudėtingumo lygmenys

Aktyviojo gydymo atvejų grupavimo pagal giminingų diagnozių grupes principai

Aktyviojo gydymo atvejų grupavimas pagal giminingų diagnozių grupių (angl. *Diagnosis Related Groups* – DRG) metodą – tai aktyviojo gydymo atvejų priskyrimas klinikiniu ir ekonominiu požiūriu panašioms šių atvejų grupėms.

Giminingų diagnozių grupių metodas leidžia:

- identifikuoti ASPĮ gydomų pacientų grupes pagal pagrindines, gretutines diagnozes, atliktas procedūras ir jų derinius bei demografinius duomenis;
- įvertinti ASPĮ veiklos rezultatus ir šias įstaigas palyginti;
- paskirstyti lėšas ASPĮ, remiantis jų veiklos rezultatais.

Aktyviojo gydymo atvejų grupavimo pagal giminingų diagnozių grupių metodą duomenys naudojami įvairiems tikslams: klinikinių tyrimų, ASPĮ finansavimo ir vidaus finansų valdymo, ligų tendencijų ir epidemiologinių dėsningumų nustatymo, išteklių panaudojimo įvertinimo, darbo jėgos ir paslaugų planavimo, sveikatos priežiūros kokybės stebėsenos ir skirtingų paslaugų, ligoninių bei šalių palyginimo.

Nustatoma kiekvienai giminingų diagnozių grupei priskiriamų aktyviojo gydymo atvejų vidutinė kaina (-os), pagal kurią (-ias) mokama už atitinkamai giminingų diagnozių grupei priskirtus aktyviojo gydymo atvejus.

Aktyviojo gydymo atvejų klasifikavimo pagal giminingų diagnozių grupes procesas yra automatizuotas – jį atlieka specialiai sukurta taikomoji programinė įranga pagal stacionare gydomų asmenų demografinius ir medicininius duomenis, ASPĮ įvestus į privalomojo sveikatos draudimo informacinėje sistemoje SVEIDRA pildomą formą Nr. 066/a-LK „Stacionare gydomo asmens statistinė kortelė“ (toliau – forma Nr. 066/a-LK). Konkretus aktyviojo gydymo atvejis priskiriamas vienai ar kitai giminingų diagnozių grupei atsižvelgiant į šiuos duomenis:

Demografiniai duomenys:

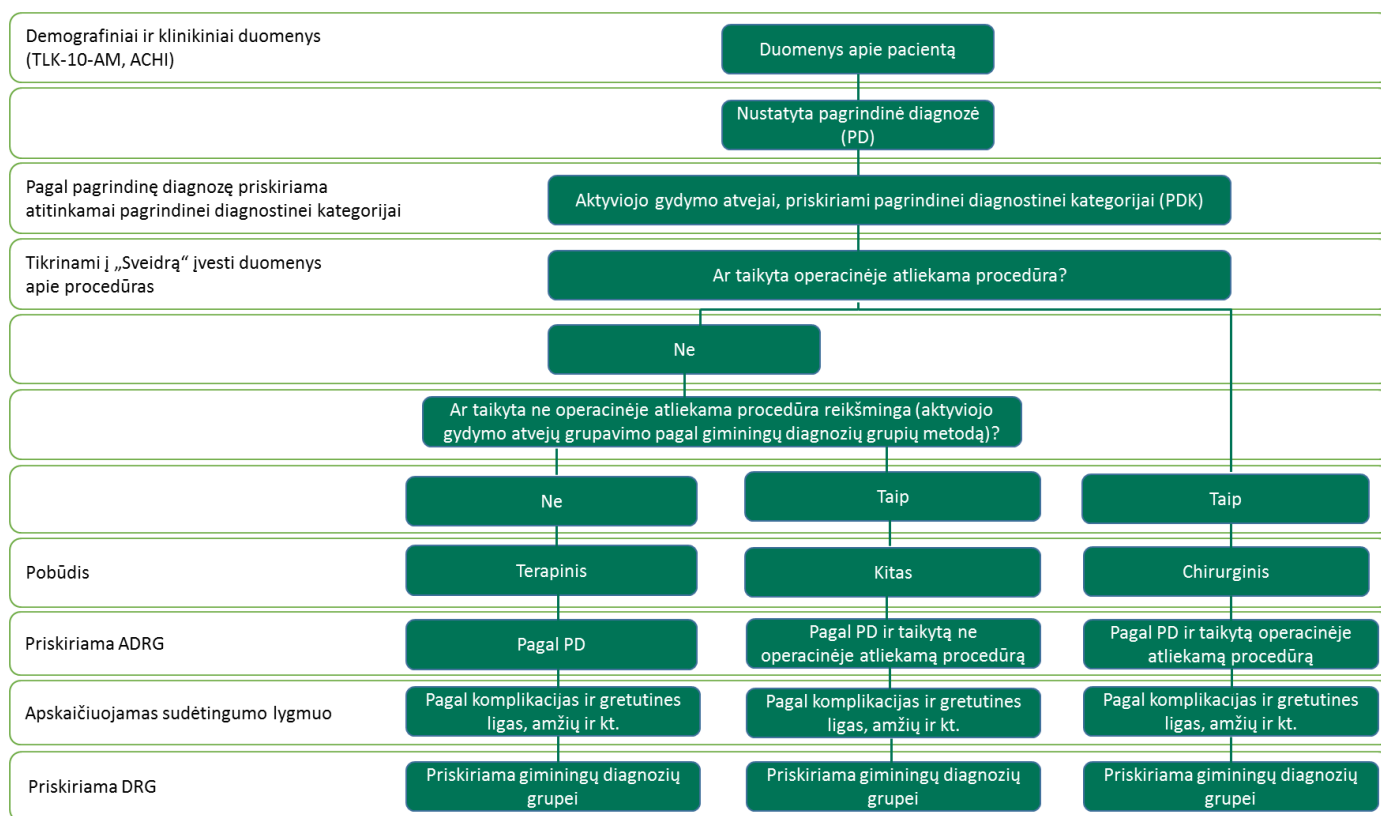
- lytis;
- amžius;
- naujagimio svoris guldymo į ligoninę metu (iki 1 metų);
- išrašymo būdas (išrašymas namo, perkėlimas į kitą ligoninę, išrašymas dėl mirties ar kt.);
- gydymo trukmė;
- išrašymas tą pačią dieną (dienos paslauga);
- psichinės sveikatos teisinis statusas (priverstinis gydymas).

Klinikiniai duomenys:

- pagrindinė diagnozė (TLK-10-AM);
- komplikacijos ir gretutinės ligos (TLK-10-AM);
- medicininės intervencijos (ACHI).

Priklausomai nuo minėtų paciento duomenų, aktyviojo gydymo atvejis gali būti priskiriamas skirtingoms giminingų diagnozių grupėms, pagal kurias sugrupuotiems aktyviojo gydymo atvejams taikomos ir skirtingos vidutinės kainos.

Schema. AR-DRG grupavimo schema (8.0 versija)



Aktyviojo gydymo atvejai grupuojami šia tvarka:

- atliekama demografinių ir klinikinių duomenų patikra;
- priskiriama atitinkamai pagrindinei diagnostinei kategorijai (PDK);
- grupuojama pagal gydymo pobūdį (terapinį, chirurginį ar kitą);
- priskiriama gretimų giminingų diagnozių grupei (ADRG);
- nustatomas paciento klinikinės būklės sudėtingumo lygmuo (kiekvienam aktyviojo gydymo atvejui);
- priskiriama atitinkamai giminingų diagnozių grupei (DRG).

Aktyviojo gydymo atvejų klasifikavimo pagal giminingų diagnozių grupes programinė įranga pirmiausia tikrina demografinius ir klinikinius paciento duomenis. Tikrinami šie demografiniai duomenys: amžius, lytis, svoris hospitalizavimo metu, gydymo trukmė, ar buvo taikomas priverstinis gydymas Lietuvos Respublikos teisės aktų nustatyta tvarka, paciento išrašymo būdas.

Klinikiniams duomenims priskiriamos visos aktyviojo gydymo atvejais nurodytos diagnozės ir procedūros. Pagal pagrindinės diagnozės kodą tikrinama, ar ši diagnozė nepriskiriama nepriimtinių pagrindinių diagnozių sąrašui. Patikrinus minėtus duomenis, aktyviojo gydymo atvejis priskiriamas atitinkamai pagrindinei diagnostinei kategorijai (1 lentelė).

1 lentelė. Pagrindinės diagnostinės kategorijos (PDK)

PDK kodas	PDK pavadinimas	DRG kodo raidė
PDK 00	Didžiosios procedūros, kai pagrindinė diagnozė susijusi su bet kuria kita PDK	A
PDK 01	Nervų sistemos ligos ir sutrikimai	B
PDK 02	Akių ligos ir sutrikimai	C
PDK 03	Ausų, nosies, burnos ir gerklės ligos bei sutrikimai	D
PDK 04	Kvėpavimo sistemos ligos ir sutrikimai	E
PDK 05	Kraujo apytakos sistemos ligos ir sutrikimai	F
PDK 06	Virškinimo sistemos ligos ir sutrikimai	G
PDK 07	Kepenų ir tulžies takų bei kasos ligos ir sutrikimai	H
PDK 08	Kaulų ir raumenų sistemos bei jungiamojo audinio ligos ir sutrikimai	I
PDK 09	Odos, poodinio audinio ir krūties ligos bei sutrikimai	J
PDK 10	Endokrininės, mitybos ir metabolinės ligos bei sutrikimai	K
PDK 11	Inkstų ir šlapimo takų ligos ir sutrikimai	L
PDK 12	Vyrų reprodukcinės sistemos ligos ir sutrikimai	M
PDK 13	Moterų reprodukcinės sistemos ligos ir sutrikimai	N
PDK 14	Nėštumas, gimdymas ir pogimdyminis laikotarpis	O
PDK 15	Naujagimiai	P
PDK 16	Kraujo ir kraujodaros organų ligos ir sutrikimai bei imunologiniai sutrikimai	Q
PDK 17	Navikai (hematologiniai ir solidiniai navikai)	R
PDK 18	Infekcinės ir parazitinės ligos	S, T
PDK 19	Psichikos ligos ir sutrikimai	U
PDK 20	Alkoholio / narkotinių medžiagų vartojimas ir alkoholio / narkotinių medžiagų vartojimo sukelti organiniai psichikos sutrikimai	V
PDK 21	Traumos, apsinuodijimai ir vaistų toksinis poveikis	W, X
PDK 22	Nudegimai	Y
PDK 23	Veiksniai, darantys įtaką sveikatos būklei	Z
PDK 88	DRG, kai nesusijusios su pagrindine diagnoze procedūros atliekamos operacinėje	801, 960, 961, 963

Priskiriant atitinkamai pagrindinei diagnostinei kategorijai aktyviojo gydymo atveji, pirmiausia nustatoma, ar šis atvejis nepriskirtinas vienai iš vienuolikos labai brangių gretimų giminingų diagnozių grupių, kurios sudaro pirminę pagrindinę diagnostinę kategoriją *PDK00 Didžiosios procedūros, kai pagrindinė diagnozė susijusi su bet kuria kita PDK*. Priskyrimas tam tikroms pagrindinėms diagnostinėms kategorijoms gali pasikeisti dėl pagrindinės diagnozės, gretutinės diagnozės arba komplikacijos, amžiaus, svorio ar atliktos procedūros.

Operacinėje atliekamos procedūros kodas arba ne operacinėje atliekamos procedūros kodas nulemia, ar aktyviojo gydymo atvejis bus priskirtas chirurginio, terapinio ar kito pobūdžio gretimų giminingų diagnozių grupei:

- aktyviojo gydymo atvejis priskiriamas chirurginio pobūdžio giminingų diagnozių grupei, jei ASPĮ formoje Nr. 066/a-LK pateikia bent vienos procedūros, atliekamos operacinėje, duomenis;
- aktyviojo gydymo atvejis priskiriamas giminingų diagnozių grupei, kurios pobūdis apibūdinamas kaip „kita“, jei tarp ASPĮ formoje Nr. 066/a-LK pateiktų duomenų nėra nė

vieno procedūros, atliekamos operacinėje, kodo, bet nurodomas bent vienos procedūros, atliekamos ne operacinėje ir turėjusios įtakos šio aktyviojo gydymo atvejo priskyrimui atitinkamai giminingų diagnozių grupei, kodas;

- aktyviojo gydymo atvejis priskiriamas terapinio pobūdžio giminingų diagnozių grupei, jei tarp ASPĮ formoje Nr. 066/a-LK pateiktų duomenų nėra nė vieno procedūros, atliekamos operacinėje, ir nė vieno procedūros, atliekamos ne operacinėje ir reikšmingos grupavimo pagal giminingų diagnozių grupių metodą atžvilgiu, kodo.

Aktyviojo gydymo atvejų priskyrimą gretimų giminingų diagnozių grupei dažniausiai nulemia diagnozių ir medicininių intervencijų kodai. Chirurginio ir kito pobūdžio gretimų giminingų diagnozių grupėms taikomas hierarchinis principas Australijos patobulinto giminingų diagnozių grupių apibrėžimų vadovo (8.0 versijos) pagrindinių diagnostinių kategorijų schemose nurodyta tvarka. Dažniausiai aukščiausią vietą gretimų giminingų diagnozių grupių hierarchijoje užima ta grupė, kuriai tenka daugiausia sąnaudų, išskyrus terapinio pobūdžio gretimų giminingų diagnozių grupes.

Gretimų giminingų diagnozių grupių (ADRG) pobūdį nurodo ADRG kode esantys skaitmenys:

- nuo 01 iki 39 – chirurginis pobūdis;
- nuo 40 iki 59 – kitas pobūdis;
- nuo 60 iki 99 – terapinis pobūdis.

Pavyzdžiui, jei gydymo atvejis priskiriamas gretimų giminingų diagnozių grupei B05, gydymo atvejis bus chirurginio pobūdžio, jei G47 – gydymo atvejis bus kito pobūdžio, jei E72 – gydymo atvejis bus terapinio pobūdžio.

Giminingų diagnozių grupių metodo kūrėjai sudarė diagnozių kompleksą (toliau – CD), t. y. sąrašą diagnozių, galinčių daryti įtaką skaičiuojant atitinkamai gretimų giminingų diagnozių grupei (ADRG) priskiriamo aktyviojo gydymo atvejo klinikinio sudėtingumo balą. Skirtingoms gretimų giminingų diagnozių grupėms (ADGR) priskiriamas CD yra skirtingas. Įvertinusi diagnozių sudėtingumo lygmenis (DCL), aktyviojo gydymo atvejų klasifikavimo pagal giminingų diagnozių grupes programinė įranga nustato aktyviojo gydymo atvejo klinikinio sudėtingumo balą (ECCS). Atsižvelgiant į atvejo klinikinio sudėtingumo balą, gydymo trukmę, išrašymo būdą ir kt., aktyviojo gydymo atvejis priskiriamas atitinkamai giminingų diagnozių grupei.

Giminingų diagnozių grupių sudėtingumo lygiai skirstomi pagal sunaudojamus išteklius:

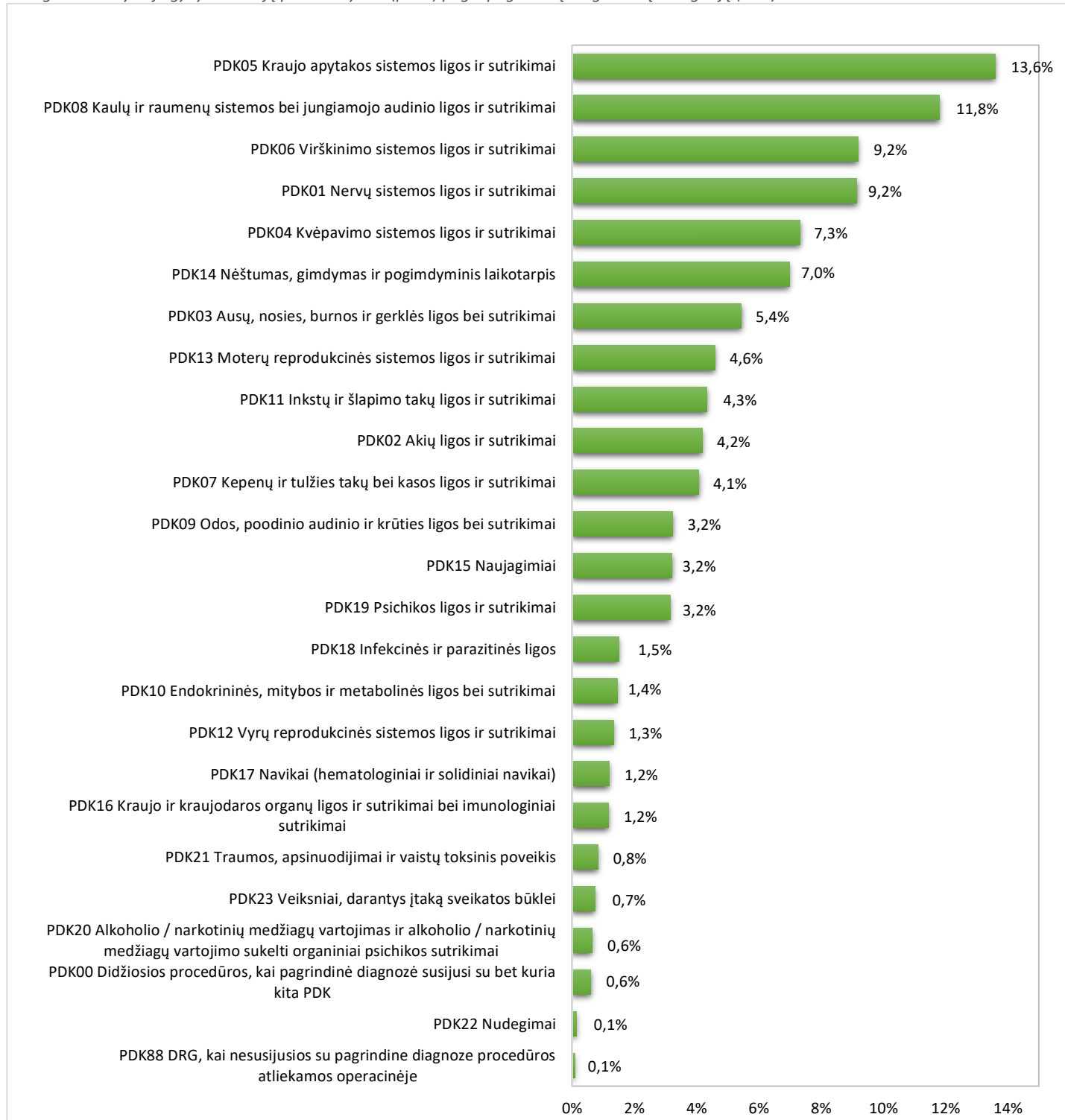
- A lygio giminingų diagnozių grupė – sunaudojama daugiausia išteklių;
- B lygio giminingų diagnozių grupė – antroji grupė pagal sunaudojamus išteklius;
- C lygio giminingų diagnozių grupė – trečioji grupė pagal sunaudojamus išteklius;
- D lygio giminingų diagnozių grupė – ketvirtoji grupė pagal sunaudojamus išteklius;
- Z lygio giminingų diagnozių grupės – nevertinama pagal sunaudojamus išteklius.

Skirtingos gretimų giminingų diagnozių grupės skirstomos į du, tris arba keturis sudėtingumo lygius arba neskirstomos pagal sudėtingumą: 246 grupės skirstomos į du sudėtingumo lygius (A, B); 70 grupių – į tris sudėtingumo lygius (A, B, C); 5 grupės – į keturis sudėtingumo lygius (A, B, C, D); 85 grupės neskirstomos pagal sudėtingumą (Z).

Aktyviojo gydymo atvejų pasiskirstymas pagal pagrindinę diagnostinę kategoriją, giminingų diagnozių grupių pobūdį bei jų sudėtingumo lygmenį

2020 m. daugiausia aktyviojo gydymo atvejų buvo priskirta šioms pagrindinėms diagnostinėms kategorijoms: *PDK05 Kraujo apytakos sistemos ligos ir sutrikimai* (13,6 proc.) ir *PDK08 Kaulų ir raumenų sistemos bei jungiamojo audinio ligos ir sutrikimai* (11,8 proc.).

1 diagrama. Aktyviojo gydymo atvejų pasiskirstymas (proc.) pagal pagrindinę diagnostinę kategoriją (PDK)



2020 m. dienos chirurgijos atvejų analizė pagal pagrindines diagnostines kategorijas ir gretimų giminingų diagnozių grupes (2 lentelė):

- 20,0 proc. visų dienos chirurgijos atvejų buvo priskirta pagrindinei diagnostinei kategorijai *PDK08 Kaulų ir raumenų sistemos bei jungiamojo audinio ligos ir sutrikimai*. Lyginant su 2019 m. šios pagrindinės diagnostinės kategorijos atvejų skaičius sumažėjo 32,0 proc. (3 lentelė). Daugiausia šios grupės dienos chirurgijos atvejų buvo priskirta gretimų giminingų diagnozių grupei:
 - *I18 Kitos kelio procedūros* – 5 475 dienos chirurgijos atvejai, kurie sudarė 34,1 proc. visų šiai pagrindinei diagnostinei kategorijai priskirtų dienos chirurgijos gydymo atvejų, arba 6,8 proc. visų dienos chirurgijos atvejų.
- 19,3 proc. visų dienos chirurgijos atvejų buvo priskirta pagrindinei diagnostinei kategorijai *PDK02 Akių ligos ir sutrikimai* (2020 m. šios pagrindinės diagnostinės kategorijos atvejų skaičius sumažėjo 30,1 proc. lyginat su 2019 m. (3 lentelė)). Daugiausia šios grupės dienos chirurgijos atvejų buvo priskirta šiai gretimų giminingų diagnozių grupei:
 - *C16 Lęšiuko procedūros* – 10 569 dienos chirurgijos atvejai, kurie sudarė 68,1 proc. visų šiai pagrindinei diagnostinei kategorijai priskirtų dienos chirurgijos gydymo atvejų, arba 13,2 proc. visų dienos chirurgijos atvejų.
- 15,3 proc. visų dienos chirurgijos atvejų buvo priskirta pagrindinei diagnostinei kategorijai *PDK13 Moterų reprodukcinės sistemos ligos ir sutrikimai* (2020 m. šios pagrindinės diagnostinės kategorijos atvejų skaičius sumažėjo 36,3 proc. lyginat su 2019 m. (3 lentelė)). Daugiausia šios grupės dienos chirurgijos atvejų buvo priskirta šioms gretimų giminingų diagnozių grupėms:
 - *N07 Kitos gimdos ir gimdos priedų procedūros, atliekamos dėl nepiktybinės patologijos* – 5 661 dienos chirurgijos atvejai. Šie atvejai sudarė 46,1 proc. visų šiai pagrindinei diagnostinei kategorijai priskirtų dienos chirurgijos gydymo atvejų, arba 7,1 proc. visų dienos chirurgijos atvejų;
 - *N10 Diagnostinis gimdos išgrandymas ir diagnostinė histeroskopija* – 3 097 dienos chirurgijos atvejai, kurie sudarė 25,2 proc. visų šiai pagrindinei diagnostinei kategorijai priskirtų dienos chirurgijos gydymo atvejų, arba 3,9 proc. visų dienos chirurgijos atvejų.

2020 m. stacionarinio aktyviojo gydymo atvejų analizė pagal pagrindines diagnostines kategorijas ir gretimų giminingų diagnozių grupes (2 lentelė):

- 15,0 proc. visų stacionarinio aktyviojo gydymo atvejų buvo priskirta pagrindinei diagnostinei kategorijai *PDK05 Kraujo apytakos sistemos ligos ir sutrikimai* (2020 m. šios pagrindinės diagnostinės kategorijos atvejų skaičius sumažėjo 29,9 proc. lyginat su 2019 m. (4 lentelė)). Daugiausia šios grupės stacionarinio aktyviojo gydymo atvejų buvo priskirta šioms gretimų giminingų diagnozių grupėms:
 - *F76 Aritmija, širdies sustojimas ir širdies laidumo sutrikimai* – 12 742 stacionarinio aktyviojo gydymo atvejai, kurie sudarė 20,9 proc. visų šiai pagrindinei diagnostinei kategorijai priskirtų stacionarinio aktyviojo gydymo atvejų, arba 3,1 proc. visų stacionarinio aktyviojo gydymo atvejų;
 - *F62 Širdies nepakankamumas ir šokas* – 12 061 stacionarinio aktyviojo gydymo atvejai. Šie atvejai sudarė 19,8 proc. visų šiai pagrindinei diagnostinei kategorijai priskirtų

stacionarinio aktyviojo gydymo atvejų, arba 3,0 proc. visų stacionarinio aktyviojo gydymo atvejų.

- 10,2 proc. visų stacionarinio aktyviojo gydymo atvejų buvo priskirta pagrindinei diagnostinei kategorijai *PDK01 Nervų sistemos ligos ir sutrikimai* (2020 m. šios pagrindinės diagnostinės kategorijos atvejų skaičius sumažėjo 29,4 proc. lyginat su 2019 m. (4 lentelė)). Daugiausia šios grupės stacionarinio aktyviojo gydymo atvejų buvo priskirta šiai gretimų giminingų diagnozių grupei:
 - *B70 Insultas ir kitos galvos smegenų kraujagyslių ligos* – 8 322 stacionarinio aktyviojo gydymo atvejai, kurie sudarė 20,0 proc. visų šiai pagrindinei diagnostinei kategorijai priskirtų stacionarinio aktyviojo gydymo atvejų, arba 2,0 proc. visų stacionarinio aktyviojo gydymo atvejų;
 - *B81 Kitos nervų sistemos ligos* – 7 795 stacionarinio aktyviojo gydymo atvejai, kurie sudarė 18,7 proc. visų šiai pagrindinei diagnostinei kategorijai priskirtų stacionarinio aktyviojo gydymo atvejų, arba 1,9 proc. visų stacionarinio aktyviojo gydymo atvejų.
- 10,2 proc. stacionarinio aktyviojo gydymo atvejų buvo priskirta pagrindinei diagnostinei kategorijai *PDK08 Kaulų ir raumenų sistemos bei jungiamojo audinio ligos ir sutrikimai* (2020 m. šios pagrindinės diagnostinės kategorijos atvejų skaičius sumažėjo 28,8 proc. lyginat su 2019 m. (4 lentelė)). Daugiausia šios grupės stacionarinio aktyviojo gydymo atvejų buvo priskirta šiai gretimų giminingų diagnozių grupei:
 - *I68 Nechirurginės stuburo ligos* – 7 134 stacionarinio aktyviojo gydymo atvejai, kurie sudarė 17,2 proc. visų šiai pagrindinei diagnostinei kategorijai priskirtų stacionarinio aktyviojo gydymo atvejų, arba 1,8 proc. visų stacionarinio aktyviojo gydymo atvejų.

2 lentelė. Aktyviojo gydymo atvejų (vnt. ir proc.) pasiskirstymas pagal pagrindinę diagnostinę kategoriją (PDK)

PDK kodas	PDK pavadinimas	Dienos chirurgija		Stacionarinis aktyvusis gydymas		Iš viso	
		atvejų skaičius (vnt.)	atvejų dalis (proc.)	atvejų skaičius (vnt.)	atvejų dalis (proc.)	atvejų skaičius (vnt.)	atvejų dalis (proc.)
PDK00	Didžiosios procedūros, kai pagrindinė diagnozė susijusi su bet kuria kita PDK		0,0	2 954	0,7	2 954	0,6
PDK01	Nervų sistemos ligos ir sutrikimai	2 976	3,7	41 654	10,2	44 630	9,2
PDK02	Akių ligos ir sutrikimai	15 516	19,3	4 897	1,2	20 413	4,2
PDK03	Ausų, nosies, burnos ir gerklės ligos bei sutrikimai	7 000	8,7	19 535	4,8	26 535	5,4
PDK04	Kvėpavimo sistemos ligos ir sutrikimai	22	0,0	35 734	8,8	35 756	7,3
PDK05	Kraujo apytakos sistemos ligos ir sutrikimai	5 189	6,5	61 039	15,0	66 228	13,6
PDK06	Virškinimo sistemos ligos ir sutrikimai	7 216	9,0	37 585	9,2	44 801	9,2
PDK07	Kepenų ir tulžies takų bei kasos ligos ir sutrikimai	2 677	3,3	17 172	4,2	19 849	4,1
PDK08	Kaulų ir raumenų sistemos bei jungiamojo audinio ligos ir sutrikimai	16 046	20,0	41 519	10,2	57 565	11,8
PDK09	Odos, poodinio audinio ir krūties ligos bei sutrikimai	4 335	5,4	11 467	2,8	15 802	3,2
PDK10	Endokrininės, mitybos ir metabolinės ligos bei sutrikimai	84	0,1	6 977	1,7	7 061	1,4
PDK11	Inkstų ir šlapimo takų ligos ir sutrikimai	1 880	2,3	19 199	4,7	21 079	4,3
PDK12	Vyrų reprodukcinės sistemos ligos ir sutrikimai	2 004	2,5	4 478	1,1	6 482	1,3
PDK13	Moterų reprodukcinės sistemos ligos ir sutrikimai	12 283	15,3	10 138	2,5	22 421	4,6
PDK14	Nėštumas, gimdymas ir pogimdyminis laikotarpis	2 269	2,8	31 776	7,8	34 045	7,0

PDK15	Naujagimiai	1	0,0	15 674	3,9	15 675	3,2
PDK16	Kraujo ir kraujodaros organų ligos ir sutrikimai bei imunologiniai sutrikimai	58	0,1	5 649	1,4	5 707	1,2
PDK17	Navikai (hematologiniai ir solidiniai navikai)	50	0,1	5 782	1,4	5 832	1,2
PDK18	Infekcinės ir parazitinės ligos	2	0,0	7 308	1,8	7 310	1,5
PDK19	Psichikos ligos ir sutrikimai		0,0	15 352	3,8	15 352	3,2
PDK20	Alkoholio / narkotinių medžiagų vartojimas ir alkoholio / narkotinių medžiagų vartojimo sukelti organiniai psichikos sutrikimai		0,0	3 163	0,8	3 163	0,6
PDK21	Traumos, apsinuodijimai ir vaistų toksinis poveikis	23	0,0	4 010	1,0	4 033	0,8
PDK22	Nudegimai	3	0,0	651	0,2	654	0,1
PDK23	Veiksniai, darantys įtaką sveikatos būklei	635	0,8	2 935	0,7	3 570	0,7
PDK88	DRG, kai nesusijusios su pagrindine diagnoze procedūros atliekamos operacinėje	8	0,0	409	0,1	417	0,1
Iš viso		80 277	100,0	407 057	100,0	487 334	100,0

3 lentelėje pateikiami 2019 m. ir 2020 m. duomenys apie dienos chirurgijos atvejus pagal pagrindinę diagnostinę kategoriją. Lyginant šiuos dvejus metus matome, kad dienos chirurgijos atvejų skaičius sumažėjo 35,8 proc. Tam įtakos turėjo 2020 m. prasidėjusi COVID-19 pandemija, kuri karantino metu apribojo planinių paslaugų teikimą.

3 lentelė. 2019 m. ir 2020 m. dienos chirurgijos atvejai (vnt.) pagal pagrindinę diagnostinę kategoriją (PDK)

PDK kodas	PDK pavadinimas	2019 m. atvejų skaičius (vnt.)	2020 m. atvejų skaičius (vnt.)	Pokytis (proc.)
PDK00	Didžiosios procedūros, kai pagrindinė diagnozė susijusi su bet kuria kita PDK	1		-100,0
PDK01	Nervų sistemos ligos ir sutrikimai	4 291	2 976	-30,6
PDK02	Akių ligos ir sutrikimai	22 200	15 516	-30,1
PDK03	Ausų, nosies, burnos ir gerklės ligos bei sutrikimai	13 245	7 000	-47,1
PDK04	Kvėpavimo sistemos ligos ir sutrikimai	45	22	-51,1
PDK05	Kraujo apytakos sistemos ligos ir sutrikimai	8 641	5 189	-39,9
PDK06	Virškinimo sistemos ligos ir sutrikimai	11 026	7 216	-34,6
PDK07	Kepenų ir tulžies takų bei kasos ligos ir sutrikimai	4 672	2 677	-42,7
PDK08	Kaulų ir raumenų sistemos bei jungiamojo audinio ligos ir sutrikimai	23 592	16 046	-32,0
PDK09	Odos, poodinio audinio ir krūties ligos bei sutrikimai	7 522	4 335	-42,4
PDK10	Endokrininės, mitybos ir metabolinės ligos bei sutrikimai	112	84	-25,0
PDK11	Inkstų ir šlapimo takų ligos ir sutrikimai	3 289	1 880	-42,8
PDK12	Vyrų reprodukcinės sistemos ligos ir sutrikimai	3 155	2 004	-36,5
PDK13	Moterų reprodukcinės sistemos ligos ir sutrikimai	19 295	12 283	-36,3
PDK14	Nėštumas, gimdymas ir pogimdyminis laikotarpis	2 989	2 269	-24,1
PDK15	Naujagimiai	1	1	0,0
PDK16	Kraujo ir kraujodaros organų ligos ir sutrikimai bei imunologiniai sutrikimai	75	58	-22,7
PDK17	Navikai (hematologiniai ir solidiniai navikai)	94	50	-46,8
PDK18	Infekcinės ir parazitinės ligos	3	2	-33,3
PDK19	Psichikos ligos ir sutrikimai	1	0	-100,0
PDK20	Alkoholio / narkotinių medžiagų vartojimas ir alkoholio / narkotinių medžiagų vartojimo sukelti organiniai psichikos sutrikimai	0	0	
PDK21	Traumos, apsinuodijimai ir vaistų toksinis poveikis	43	23	-46,5

PDK22	Nudegimai	10	3	-70,0
PDK23	Veiksniai, darantys įtaką sveikatos būklei	804	635	-21,0
PDK88	DRG, kai nesusijusios su pagrindine diagnoze procedūros atliekamos operacinėje	11	8	-27,3
Iš viso		125 117	80 277	-35,8

4 lentelėje pateikiami 2019 m. ir 2020 m. duomenys apie stacionarius aktyviojo gydymo atvejus pagal pagrindinę diagnostinę kategoriją. Lyginant šiuos dvejus metus matome, kad stacionarinio aktyviojo gydymo atvejų skaičius sumažėjo 25,9 proc. Beveik visose pagrindinėse diagnostinėse kategorijose atvejų skaičius mažėjo lyginant su 2019 m. Pagrindinėje diagnostinėje kategorijoje *PDK23 Veiksniai, darantys įtaką sveikatos būklei* atvejų skaičius išaugo net 213,9 proc. lyginant su 2019 m. Į šią pagrindinę diagnostinę kategoriją pateko atvejai, kai buvo koduojama COVID-19 liga.

4 lentelė. 2019 m. ir 2020 m. stacionariniai aktyviojo gydymo atvejai (vnt.) pagal pagrindinę diagnostinę kategoriją (PDK)

PDK kodas	PDK pavadinimas	2019 m. atvejų skaičius (vnt.)	2020 m. atvejų skaičius (vnt.)	Pokytis (proc.)
PDK00	Didžiosios procedūros, kai pagrindinė diagnozė susijusi su bet kuria kita PDK	2 646	2 954	11,6
PDK01	Nervų sistemos ligos ir sutrikimai	58 973	41 654	-29,4
PDK02	Akių ligos ir sutrikimai	6 743	4 897	-27,4
PDK03	Ausų, nosies, burnos ir gerklės ligos bei sutrikimai	32 851	19 535	-40,5
PDK04	Kvėpavimo sistemos ligos ir sutrikimai	45 464	35 734	-21,4
PDK05	Kraujo apytakos sistemos ligos ir sutrikimai	87 029	61 039	-29,9
PDK06	Virškinimo sistemos ligos ir sutrikimai	56 395	37 585	-33,4
PDK07	Kepenų ir tulžies takų bei kasos ligos ir sutrikimai	19 812	17 172	-13,3
PDK08	Kaulų ir raumenų sistemos bei jungiamojo audinio ligos ir sutrikimai	58 309	41 519	-28,8
PDK09	Odos, poodinio audinio ir krūties ligos bei sutrikimai	16 714	11 467	-31,4
PDK10	Endokrininės, mitybos ir metabolinės ligos bei sutrikimai	10 300	6 977	-32,3
PDK11	Inkstų ir šlapimo takų ligos ir sutrikimai	24 344	19 199	-21,1
PDK12	Vyrų reprodukcinės sistemos ligos ir sutrikimai	5 782	4 478	-22,6
PDK13	Moterų reprodukcinės sistemos ligos ir sutrikimai	12 671	10 138	-20,0
PDK14	Nėštumas, gimdymas ir pogimdyminis laikotarpis	37 347	31 776	-14,9
PDK15	Naujagimiai	16 701	15 674	-6,1
PDK16	Kraujo ir kraujodaros organų ligos ir sutrikimai bei imunologiniai sutrikimai	6 944	5 649	-18,6
PDK17	Navikai (hematologiniai ir solidiniai navikai)	6 877	5 782	-15,9
PDK18	Infekcinės ir parazitinės ligos	10 463	7 308	-30,2
PDK19	Psichikos ligos ir sutrikimai	20 495	15 352	-25,1
PDK20	Alkoholio / narkotinių medžiagų vartojimas ir alkoholio / narkotinių medžiagų vartojimo sukelti organiniai psichikos sutrikimai	4 906	3 163	-35,5
PDK21	Traumos, apsinuodijimai ir vaistų toksinis poveikis	5 476	4 010	-26,8
PDK22	Nudegimai	815	651	-20,1
PDK23	Veiksniai, darantys įtaką sveikatos būklei	935	2 935	213,9
PDK88	DRG, kai nesusijusios su pagrindine diagnoze procedūros atliekamos operacinėje	453	409	-9,7
Iš viso		549 445	407 057	-25,9

5 lentelėje pateikiami 2020 m. duomenys apie aktyviojo gydymo atvejus pagal giminingų diagnozių grupių pobūdį (chirurginį, terapinį, kitą) ir aktyviojo gydymo pobūdį.

Analizuojant minėtus 2020 m. duomenis, buvo nustatyta:

- daugiausia aktyviojo gydymo atvejų buvo priskirta terapinio pobūdžio giminingų diagnozių grupėms (56,2 proc.), chirurginio pobūdžio giminingų diagnozių grupėms priskirti atvejai sudarė 38,1 proc. visų aktyviojo gydymo atvejų;
- chirurginio pobūdžio giminingų diagnozių grupėms priskirti atvejai sudarė 88,5 proc. visų dienos chirurgijos atvejų;
- terapinio pobūdžio giminingų diagnozių grupėms priskirti atvejai sudarė 66,6 proc. visų stacionarinio aktyviojo gydymo atvejų.

5 lentelė. Aktyviojo gydymo atvejai (vnt. ir proc.) pagal giminingų diagnozių grupių (DRG) pobūdį ir aktyviojo gydymo pobūdį

Giminingų diagnozių grupių pobūdis	Dienos chirurgija		Stacionarinis aktyvusis gydymas		Iš viso	
	atvejų skaičius (vnt.)	atvejų dalis (proc.)	atvejų skaičius (vnt.)	atvejų dalis (proc.)	atvejų skaičius (vnt.)	atvejų dalis (proc.)
Terapinis	2 765	3,4	271 261	66,6	274 026	56,2
Chirurginis	71 069	88,5	114 425	28,1	185 494	38,1
Kitas	6 443	8,0	21 371	5,3	27 814	5,7
Iš viso	80 277	100,0	407 057	100,0	487 334	100,0

6 lentelėje pateikiami 2020 m. duomenys apie aktyviojo gydymo atvejus pagal giminingų diagnozių grupių sudėtingumo lygį ir aktyviojo gydymo pobūdį.

Analizuojant minėtus duomenis, buvo nustatyta:

- daugiausia aktyviojo gydymo atvejų buvo priskirta B sudėtingumo lygio giminingų diagnozių grupei (49,6 proc.). Sudėtingiausi atvejai (A sudėtingumo lygis) sudarė 26,8 proc. visų aktyviojo gydymo atvejų;
- daugiausia dienos chirurgijos atvejų buvo priskirta Z sudėtingumo lygio giminingų diagnozių grupei (55,7 proc.), kuriai priskiriami atvejai nevertinami pagal sunaudojamus išteklius atitinkamoje gretimų giminingų diagnozių grupėje;
- daugiau nei pusė (51,9 proc.) stacionarinio aktyviojo gydymo atvejų buvo priskirta antrajai pagal išteklių sunaudojimą grupei – B sudėtingumo lygio giminingų diagnozių grupei. A sudėtingumo lygio giminingų diagnozių grupei priskiriama 31,4 proc. stacionarinio aktyviojo gydymo atvejų.

6 lentelė. Aktyviojo gydymo atvejai (vnt. ir proc.) pagal giminingų diagnozių grupių sudėtingumo lygį ir aktyviojo gydymo pobūdį

Giminingų diagnozių grupių sudėtingumo lygiai pagal šioms grupėms priskiriamais aktyviojo gydymo atvejais sunaudojamus išteklius	Dienos chirurgija		Stacionarinis aktyvusis gydymas		Iš viso	
	atvejų skaičius (vnt.)	atvejų dalis (proc.)	atvejų skaičius (vnt.)	atvejų dalis (proc.)	atvejų skaičius (vnt.)	atvejų dalis (proc.)
A sudėtingumo lygis	2 878	3,6	127 794	31,4	130 672	26,8
B sudėtingumo lygis	30 521	38,0	211 163	51,9	241 684	49,6
C sudėtingumo lygis	2 169	2,7	35 902	8,8	38 071	7,8
D sudėtingumo lygis		0,0	11 790	2,9	11 790	2,4
Z sudėtingumo lygis	44 709	55,7	20 408	5,0	65 117	13,4
Iš viso	80 277	100,0	407 057	100,0	487 334	100,0

2 skyrius

Diagnozių ir procedūrų kodavimas

Klinikinį kodavimą ASPĮ atlieka gydytojai ar kiti specialistai, kurie diagnozes ir procedūras žymi atitinkamais kodais pagal TLK-10-AM (7 lentelė) ir Medicininių intervencijų klasifikaciją (8 lentelė), vadovaudamiesi kodavimo standartais ir minėtų klasifikacijų instrukcinėmis nuorodomis. Pagrindinis klinikinio kodavimo duomenų šaltinis – informacinėje sistemoje SVEIDRA pildomos formos Nr. 066/a-LK „Stacionare gydomo asmens statistinė kortelė“ (toliau – forma Nr. 066/a-LK) duomenys.

7 lentelė. Diagnozės kodo raidė, kuria žymimos atitinkamam TLK-10-AM skyriui priskiriamos diagnozės

Skyriaus Nr.	TLK-10-AM skyriaus pavadinimas	Diagnozės kodo raidė
1	Tam tikros infekcinės ir parazitų sukeltos ligos	A, B
2	Navikai	C, D
3	Kraujo ir kraujodaros organų ligos bei tam tikri sutrikimai, susiję su imuniniais mechanizmais	D
4	Endokrininės, mitybos ir medžiagų apykaitos ligos	E
5	Psichikos ir elgesio sutrikimai	F
6	Nervų sistemos ligos	G
7	Akies ir jos priedinių organų ligos	H
8	Ausies ir speninės ataugos ligos	H
9	Kraujotakos sistemos ligos	I
10	Kvėpavimo sistemos ligos	J
11	Virškinimo sistemos ligos	K
12	Odos ir poodžio ligos	L
13	Jungiamojo audinio ir raumenų bei skeleto ligos	M
14	Lyties ir šlapimo sistemos ligos	N
15	Nėštumas, gimdymas ir laikotarpis po gimdymo	O
16	Tam tikros perinatalinio laikotarpio būklės	P
17	Išgimtos formavimosi ydos, deformacijos ir chromosomų anomalijos	Q
18	Simptomai, požymiai ir nenormalūs klinikiniai bei laboratoriniai radiniai, neklasifikuojami kitur	R
19	Sužalojimai, apsinuodijimai ir tam tikri išorinių poveikių padariniai	S, T
20	Išorinės sergamumo ir mirtingumo priežastys	U, V, W, X, Y
21	Sveikatos būklę veikiantys faktoriai ir apsilankymai sveikatos priežiūros įstaigose	Z
22	Specialiosios paskirties kodai	U

8 lentelė. Medicininių intervencijų klasifikacijos skyriai

Skyriaus Nr.	Procedūrų blokų Nr.	Skyriaus pavadinimas
1	1–86 BLOKAI	Nervų sistemos procedūros
2	110–129 BLOKAI	Endokrininės sistemos procedūros
3	160–256 BLOKAI	Akies ir jos priklausinių procedūros
4	300–333 BLOKAI	Ausies ir speninės ataugos procedūros
5	370–422 BLOKA	Nosies, burnos ir ryklės procedūros
6	450–490 BLOKAI	Odontologinės procedūros
7	520–571 BLOKAI	Kvėpavimo sistemos procedūros
8	600–777 BLOKAI	Širdies ir kraujagyslių sistemos procedūros
9	800–817 BLOKAI	Kraujo ir kraujodaros organų procedūros
10	850–1011 BLOKAI	Virškinimo sistemos procedūros
11	1040–1129 BLOKAI	Šlapimo sistemos procedūros
12	1160–1203 BLOKAI	Vyro lytinių organų procedūros
13	1240–1299 BLOKAI	Ginekologinės procedūros
14	1330–1347 BLOKAI	Akušerijos procedūros

15	1360–1580 BLOKAI	Raumenų ir skeleto sistemos procedūros
16	1600–1718 BLOKAI	Dermatologinės ir plastinės procedūros
17	1740–1759 BLOKAI	Krūties procedūros
18	1786–1800 BLOKAI	Spindulinės terapijos procedūros onkologijoje
19	1820–1922 BLOKAI	Neinvazinės, pažintinės ir kitos intervencijos, kitur neklasifikuojamos
20	1940–2016 BLOKAI	Vaizdinė diagnostika

Sąvokos

Pagrindinė diagnozė – svarbiausias kodavimo pagal giminingų diagnozių grupių metodą elementas. Tai visais reikiamais tyrimais nustatyta diagnozė, kuri ir yra pagrindinė priežastis, lemianti paciento gydymosi poreikį.

Komplikacijos ir gretutinės ligos – paciento sveikatos būklė, buvusi jo gydymo į ligoninę metu arba atsiradusi gydymo ligoninėje laikotarpiu ir atitinkanti komplikacijų bei gretutinių ligų kriterijus, nurodytus Kodavimo standartuose. Tai yra sveikatos būklė, dėl kurios turi būti atliekami diagnostiniai tyrimai ir (ar) taikoma intensyvesnė priežiūra ar stebėjimas ir skiriamas, keičiamas ar koreguojamas atitinkamas gydymas.

Procedūra apibrėžiama kaip koduojama medicininė intervencija:

- kuri yra chirurginio pobūdžio ir (ar)
- kuri yra rizikinga, kai rizika kyla atliekant procedūrą, ir (ar)
- kuri yra rizikinga, kai rizika kyla atliekant anesteziją, ir (ar)
- kuriai atlikti būtinas specialus pasirengimas, ir (ar)
- kuriai atlikti būtinos specialios patalpos arba įranga, esantys tik ligoninėje.

Pagrindinė medicininė intervencija (pagrindinė procedūra): jei vieno gydymo etapo metu atliekama tik viena medicininė intervencija, ji laikoma pagrindine. Jei vieno gydymo etapo metu atliekamos kelios medicininės intervencijos, pagrindine laikoma ta, kuri yra labiau gydomoji, o ne diagnostinė, ir labiau susijusi su pagrindine diagnoze.

Procedūrų blokas – grupė medicininių intervencijų, žymimų atitinkamais kodais. Medicininių intervencijų klasifikacijoje blokai numeruojami didėjimo tvarka, o blokų pavadinimai atitinka procedūrų pobūdį (ištyrimas, incizija, ekscizija ir t. t.).

Vidutinis diagnozių skaičius, tenkantis vienam aktyviojo gydymo atvejui

9 lentelėje pateikiami 2020 m. duomenys apie vidutinį diagnozių skaičių (išskyrus morfologinius ir išorinių priežasčių kodus), tenkantį vienam aktyviojo gydymo (dienos chirurgijos ir stacionarinio aktyviojo gydymo) atvejui pagal lytį ir amžiaus grupę.

Analizuojant minėtus 2020 m. duomenis, buvo nustatyta:

- vidutinis diagnozių skaičius, tenkantis vienam stacionarinio aktyviojo gydymo atvejui, – 3,2 diagnozės;
- vidutinis diagnozių skaičius, tenkantis vienam dienos chirurgijos atvejui, – 1,3 diagnozės;
- daugiausia diagnozių buvo nustatyta vyresniems nei 65 metų pacientams – vidutiniškai 3,7 diagnozės, tenkančios vienam stacionarinio aktyviojo gydymo atvejui.

9 lentelė. Vidutinis diagnozių skaičius, tenkantis vienam aktyviojo gydymo atvejui pagal aktyviojo gydymo pobūdį, lytį ir amžiaus grupę

Amžiaus grupė	Dienos chirurgija			Stacionarinis aktyvusis gydymas			Aktyvusis gydymas		
	vyras	moterys	iš viso	vyras	moterys	iš viso	vyras	moterys	iš viso
0–17	1,3	1,3	1,3	2,5	2,6	2,5	2,4	2,5	2,4
18–44	1,2	1,4	1,3	2,4	3,6	3,2	2,1	3,1	2,8
45–64	1,3	1,3	1,3	3,1	2,8	2,9	2,8	2,3	2,6
>=65	1,3	1,4	1,4	3,8	3,7	3,7	3,5	3,4	3,4
Iš viso	1,3	1,3	1,3	3,1	3,3	3,2	2,9	3,0	2,9

Aktyviojo gydymo atvejai, kai formoje Nr. 066/a-LK nurodoma bent viena procedūra

10 lentelėje pateikiami 2020 m. duomenys apie dienos chirurgijos ir stacionarinio aktyviojo gydymo atvejų (pagal hospitalizavimo būdą) skaičių, kartu nurodoma, kokią dalį dienos chirurgijos bei stacionarinio aktyviojo gydymo atvejų tais metais sudarė atvejai, kai formoje Nr. 066/a-LK buvo nurodyta bent viena procedūra.

Analizuojant minėtus 2020 m. duomenis, buvo nustatyta:

- nagrinėjamaiais metais iš viso buvo 373 456 aktyviojo gydymo atvejai, kai formoje Nr. 066/a-LK buvo nurodyta bent viena procedūra. Šie atvejai sudarė 76,6 proc. visų aktyviojo gydymo atvejų;
- beveik visais dienos chirurgijos atvejais formoje Nr. 066/a-LK buvo nurodoma bent viena procedūra. Šie atvejai sudarė 99,9 proc. visų dienos chirurgijos atvejų;
- stacionarinio aktyviojo gydymo atvejai, kai formoje Nr. 066/a-LK buvo nurodyta bent viena procedūra, sudarė 72,0 proc. visų stacionarinio aktyviojo gydymo atvejų.

10 lentelė. Aktyviojo gydymo atvejai (vnt. ir proc.) pagal aktyviojo gydymo pobūdį

Aktyviojo gydymo atvejai	Bendras aktyviojo gydymo atvejų skaičius pagal paslaugų pobūdį	Aktyviojo gydymo atvejai, kai formoje Nr. 066/a-LK buvo nurodyta bent viena procedūra	
		atvejų skaičius (vnt.)	atvejų dalis (proc.)
Dienos chirurgijos atvejai	80 277	80 228	99,9
Stacionarinio aktyviojo gydymo atvejai	407 057	293 228	72,0
Iš viso	487 334	373 456	76,6

Vidutinis procedūrų skaičius, tenkantis vienam aktyviojo gydymo atvejui

11 lentelėje pateikiami 2020 m. duomenys apie vienam aktyviojo gydymo atvejui tenkantį vidutinį procedūrų (pagrindinė ir kitos procedūros) skaičių pagal lytį ir amžiaus grupę. Atskirai nurodomas vidutinis procedūrų skaičius, tenkantis vienam dienos chirurgijos atvejui ir vienam stacionarinio aktyviojo gydymo atvejui.

Analizuojant minėtus 2020 m. duomenis, buvo nustatyta:

- vidutinis procedūrų skaičius, tenkantis vienam aktyviojo gydymo atvejui – tiek dienos chirurgijos, tiek stacionarinio aktyviojo gydymo – nagrinėjamaiais metais buvo panašus: vienam dienos chirurgijos atvejui vidutiniškai teko 2,1 procedūros, o vienam stacionarinio aktyviojo gydymo atvejui – 2,0 procedūros;

- didžiausias vidutinis procedūrų skaičius, tenkantis vienam dienos chirurgijos atvejui, sietinas su pacientų iki 17 metų amžiaus grupe (vidutinis procedūrų skaičius – 2,5 procedūros vienam atvejui). Didžiausias vidutinis procedūrų skaičius, tekęs vienam stacionarinio aktyviojo gydymo atvejui, sietinas su 45–64 metų amžiaus grupe (vidutinis procedūrų skaičius – 2,4 procedūros vienam atvejui).

11 lentelė. Vidutinis procedūrų skaičius, tenkantis vienam aktyviojo gydymo atvejui pagal aktyviojo gydymo pobūdį, lytį ir amžiaus grupę

Amžiaus grupė	Dienos chirurgija			Stacionarinis aktyvusis gydymas			Aktyvusis gydymas		
	vyrų	moterų	iš viso	vyrų	moterų	iš viso	vyrų	moterų	iš viso
0–17	2,5	2,4	2,5	1,2	1,0	1,1	1,3	1,1	1,2
18–44	2,2	2,2	2,2	2,1	2,1	2,1	2,2	2,1	2,1
45–64	2,1	2,1	2,1	2,3	2,4	2,4	2,3	2,3	2,3
>=65	1,8	1,8	1,8	2,3	2,0	2,1	2,2	2,0	2,1
iš viso	2,1	2,0	2,1	2,1	2,0	2,0	2,1	2,0	2,0

3 skyrius

Aktyviojo gydymo atvejų analizė pagal pagrindinę diagnozę, pagrindinę procedūrą ir gretimų giminingų diagnozių grupę

Šiame skyriuje analizuojamos aktyviojo gydymo metu dažniausiai koduojamos diagnozės ir procedūros, taip pat gretimų giminingų diagnozių grupės, kurioms dažniausiai priskiriami aktyviojo gydymo atvejai.

Dienos chirurgijos atvejai.

12 lentelėje pateikiami 2020 m. duomenys apie dienos chirurgijos atvejus pagal 20 dažniausių pagrindinių diagnozių.

Analizuojant minėtus 2020 m. duomenis, buvo nustatyta:

- dienos chirurgijos atvejai, kai buvo nustatoma 20 dažniausių pagrindinių diagnozių, sudarė 66,3 proc. visų dienos chirurgijos atvejų;
- dažniausiai koduojamos pagrindinės diagnozės dienos chirurgijos atvejais buvo:
 - akies ir jos priedinių organų ligos, iš jų: *H25 Senatvinė katarakta* (12,3 proc.) ir *H02 Kitos vokų ligos* (4,4 proc.);
 - jungiamojo audinio ir raumenų bei skeleto ligos, iš jų: *M23 Kelio sąnario vidiniai pažeidimai* (6,0 proc.), *M75 Peties pažeidimai* (2,3 proc.), *M20 Įgytos rankų ir kojų pirštų deformacijos* (1,9 proc.), *M65 Sinovitas ir tenosinovitas* (1,3 proc.) ir *M17 Gonartrozė [kelio sąnario artrozė]* (1,1 proc.);
 - lyties ir šlapimo sistemos ligos, iš jų: *N84 Moters lyties organo polipas* (6,5 proc.) ir *N87 Gimdos kaklelio displazija* (1,1 proc.);
 - kraujotakos sistemos ligos, iš jų – *I83 Kojų venų varikozė* (6,4 proc.).

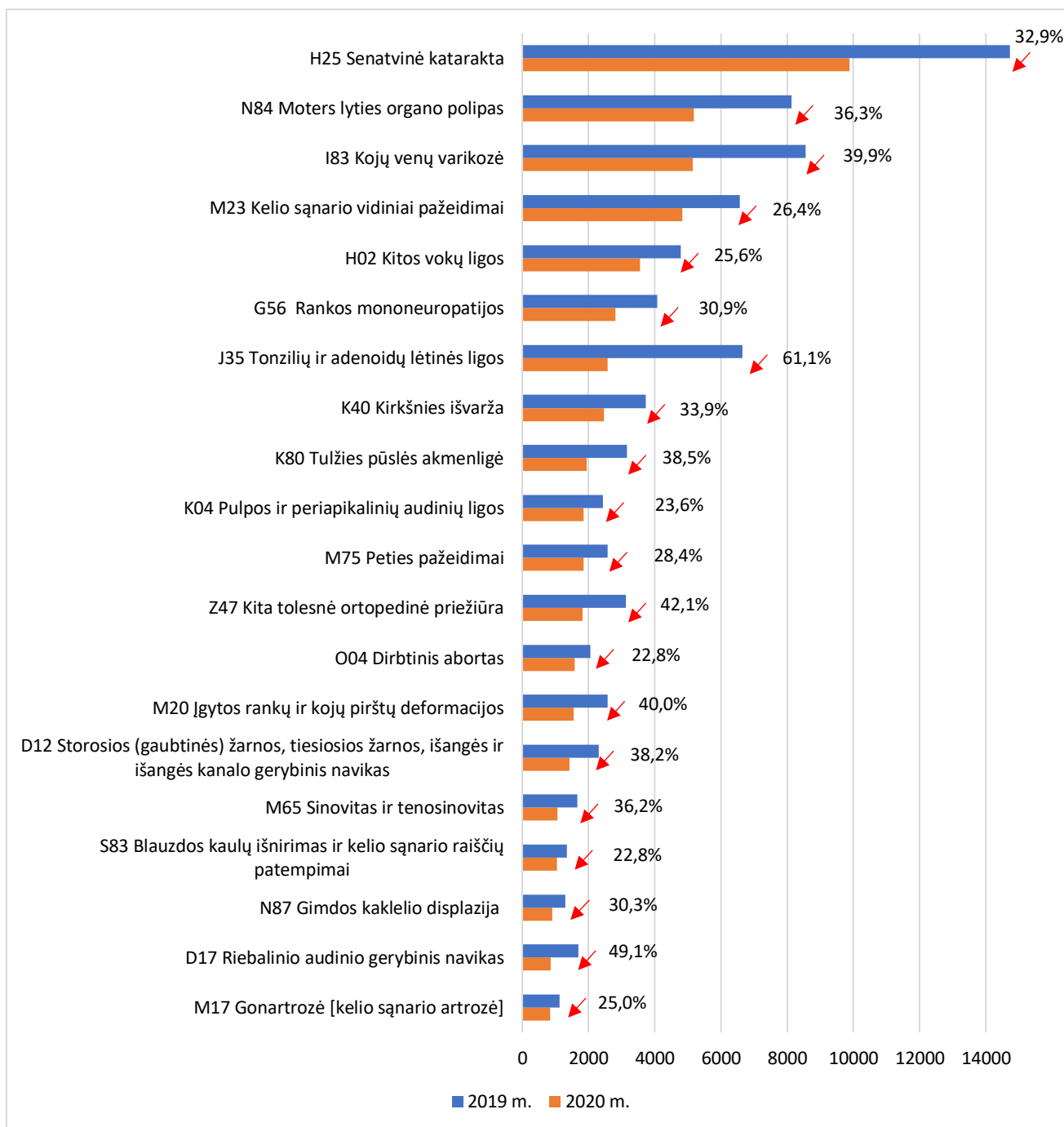
12 lentelė. Dienos chirurgijos atvejai (vnt. ir proc.) pagal dažniausias pagrindines diagnozes

20 dažniausių pagrindinių diagnozių		Atvejų skaičius (vnt.)	Atvejų dalis (proc.)
H25	Senatvinė katarakta	9 887	12,3
N84	Moters lyties organo polipas	5 179	6,5
I83	Kojų venų varikozė	5 150	6,4
M23	Kelio sąnario vidiniai pažeidimai	4 836	6,0
H02	Kitos vokų ligos	3 556	4,4
G56	Rankos mononeuropatijos	2 812	3,5
J35	Tonzilių ir adenoidų lėtinės ligos	2 581	3,2
K40	Kirkšnies išvarža	2 468	3,1
K80	Tulžies pūslės akmenligė	1 942	2,4
K04	Pulpos ir periapikalių audinių ligos	1 856	2,3
M75	Peties pažeidimai	1 848	2,3
Z47	Kita tolesnė ortopedinė priežiūra	1 815	2,3
O04	Dirbtinis abortas	1 587	2,0
M20	Įgytos rankų ir kojų pirštų deformacijos	1 547	1,9
D12	Storosios (gaubtinės) žarnos, tiesiosios žarnos, išangės ir išangės kanalo gerybinis navikas	1 429	1,8
M65	Sinovitas ir tenosinovitas	1 059	1,3
S83	Blauzdos kaulų išnirimas ir kelio sąnario raiščių patempimai	1 039	1,3
N87	Gimdos kaklelio displazija	909	1,1
D17	Riebalinio audinio gerybinis navikas	864	1,1
M17	Gonartrozė [kelio sąnario artrozė]	843	1,1

2 diagramoje pateikiami 2019 m. ir 2020 m. dienos chirurgijos atvejai bei jų pokytis pagal dažniausias pagrindines diagnozes. Dažniausiai koduojamos pagrindinės diagnozės išlieka tokios pat tiek 2019 m., tiek 2020 m.:

- 2020 m. dienos chirurgijos atvejų skaičius sumažėjo 35,8 proc. (45 tūkst. atvejų) lyginant su 2019 m.;
- *H25 Senatvinė katarakta* – 2020 m. dienos chirurgijos atvejų skaičius sumažėjo 32,9% lyginant su 2019 m.;
- 2020 m. *I83 Kojų venų varikozė* ir *N84 Moters lyties organo polipo* atvejų skaičius buvo panašus. Šių atvejų skaičius sumažėjo atitinkamai 39,9% ir 36,3% lyginant su 2019 m.

2 diagrama. 2019 m. ir 2020 m. dienos chirurgijos atvejai ir jų pokytis pagal dažniausias pagrindines diagnozes



13 lentelėje pateikiami 2020 m. duomenys apie dienos chirurgijos atvejus pagal medicininių intervencijų blokus, kuriems priskiriamos pagrindinės procedūros.

Analizuojant minėtus 2020 m. duomenis, buvo nustatyta:

- dienos chirurgijos atvejai, susiję su 20 medicininių intervencijų blokų, kuriems dažniausiai priskiriamos pagrindinės procedūros, sudarė 69,2 proc. visų dienos chirurgijos atvejų;
- dažniausiai koduojamos pagrindinės intervencijos dienos chirurgijos atvejais buvo priskiriamos:
 - ginekologinėms procedūroms, iš jų: 1266 Gimdos pažeidimo ekscizija (6,0 proc.), 1265 Gimdos kiuretažas ir valymas (4,9 proc.), 1259 Gimdos ištyrimo procedūros (2,0 proc.) ir 1276 Gimdos kaklelio ekscizijos procedūros (1,7 proc.);
 - akies ir jos priklausinių procedūroms, iš jų: 197 Ekstrakapsulinė lęšiuko ekstrakcija fakoemulsifikacijos metodu (13,0 proc.);
 - raumenų ir skeleto sistemos procedūroms, iš jų: 1503 Kelio artroskopinė ekscizija (5,9 proc.), 1554 Kitų raumenų ir skeleto sistemos vietų uždėjimo, įtempimo arba šalinimo procedūros (2,3 proc.), 1547 Kojos nykščio deformacijų (hallux valgus arba hallux rigidus) procedūros (1,7 proc.) ir 1522 Kelio rekonstrukcijos procedūros (1,5 proc.);
 - širdies ir kraujagyslių sistemos procedūros, iš jų: 728 Kitos venų suardymo procedūros (4,2 proc.) ir 727 Kojos išsiplėtusių venų nutraukimo procedūros (2,1 proc.).

13 lentelė. Dienos chirurgijos atvejai (vnt. ir proc.) pagal dažniausius medicininių intervencijų blokus, kuriems priskiriamos pagrindinės procedūros

20 dažniausių medicininių intervencijų blokų, kuriems priskiriamos pagrindinės procedūros		Atvejų skaičius (vnt.)	Atvejų dalis (proc.)
197	Ekstrakapsulinė lęšiuko ekstrakcija fakoemulsifikacijos metodu	10 470	13,0
1266	Gimdos pažeidimo ekscizija	4 853	6,0
1503	Kelio artroskopinė ekscizija	4 770	5,9
1265	Gimdos kiuretažas ir valymas	3 939	4,9
728	Kitos venų suardymo procedūros	3 409	4,2
1620	Odos ir poodinio audinio pažeidimo ekscizija	2 733	3,4
412	Tonzilektomija arba adenoidektomija	2 573	3,2
990	Kirkšnies išvaržos operacijos	2 460	3,1
76	Riešo ir čiurnos kanalo atlaisvinimas	2 317	2,9
965	Cholecistektomija	1 987	2,5
911	Fibrokolonoskopija ir ekscizija	1 942	2,4
1662	Voko ekscizija	1 938	2,4
1554	Kitų raumenų ir skeleto sistemos vietų uždėjimo, įtempimo arba šalinimo procedūros	1 834	2,3
727	Kojos išsiplėtusių venų nutraukimas	1 705	2,1
457	Danties šalinimas nechirurginiu būdu	1 660	2,1
1259	Gimdos ištyrimo procedūros	1 616	2,0
1677	Blefaroptozės rekonstrukcija	1 386	1,7
1276	Gimdos kaklelio ekscizijos procedūros	1 383	1,7
1547	Kojos nykščio deformacijų (hallux valgus arba hallux rigidus) procedūros	1 330	1,7
1522	Kelio rekonstrukcijos procedūros	1 210	1,5

14 lentelėje pateikiami 2020 m. duomenys apie dienos chirurgijos atvejus pagal gretimų giminingų diagnozių grupes.

Analizuojant minėtus 2020 m. duomenis, buvo nustatyta:

- 20 dažniausių gretimų giminingų diagnozių grupių sąrašui teko 81,2 proc. visų dienos chirurgijos atvejų.
- Dažniausiai dienos chirurgijos atvejais buvo atliekamos procedūros dėl:
 - kaulų ir raumenų sistemos bei jungiamojo audinio ligų ir sutrikimų: *I18 Kitos kelio procedūros (6,8 proc.), I30 Rankos procedūros (2,8 proc.), I16 Kitos peties procedūros (2,6 proc.), I23 Vidinės fiksacijos įtaisų (išskyrus klubo ir šlaunikaulio) vietinė ekscizija ir pašalinimas (2,2 proc.), I20 Kitos pėdos procedūros (2,2 proc.) ir I29 Kelio rekonstrukcijos ir rekonstrukcijų revizija (1,5 proc.)* ;
 - akių ligų ir sutrikimų: *C16 Lęšiuko procedūros (13,2 proc.) ir C11 Akių vokų procedūros (4,3 proc.)*;
 - moterų reprodukcinės sistemos ligų ir sutrikimų: *N07 Kitos gimdos ir gimdos priedų procedūros, atliekamos dėl nepiktybinės patologijos (7,1 proc.), N10 Diagnostinis gimdos išgrandymas ir diagnostinė histeroskopija (3,9 proc.) ir N09 Kitos makšties, gimdos kaklelio ir vulvos procedūros (3,2 proc.)*.

14 lentelė. Dienos chirurgijos atvejai (vnt. ir proc.) pagal dažniausias gretimų giminingų diagnozių grupes

20 dažniausių gretimų giminingų diagnozių grupių		Atvejų skaičius (vnt.)	Atvejų dalis (proc.)
C16	Lęšiuko procedūros	10 569	13,2
N07	Kitos gimdos ir gimdos priedų procedūros, atliekamos dėl nepiktybinės patologijos	5 661	7,1
I18	Kitos kelio procedūros	5 475	6,8
F20	Venų perrišimas ir šalinimas	5 152	6,4
C11	Akių vokų procedūros	3 463	4,3
G10	Išvaržos procedūros	3 420	4,3
D40	Dantų pašalinimas ir rekonstrukcija	3 296	4,1
N10	Diagnostinis gimdos išgrandymas ir diagnostinė histeroskopija	3 097	3,9
D11	Tonzilektomija ir (ar) adenoidektomija	2 556	3,2
N09	Kitos makšties, gimdos kaklelio ir vulvos procedūros	2 533	3,2
J11	Kitos odos, poodinių audinių ir krūties procedūros	2 418	3,0
B05	Riešo kanalo atlaisvinimas	2 288	2,9
I30	Rankos procedūros	2 255	2,8
O05	Abortas, kai taikomos procedūros atliekamos operacinėje	2 227	2,8
I16	Kitos peties procedūros	2 058	2,6
H08	Laparoskopinė cholecistektomija	1 983	2,5
G48	Kolonoskopija	1 939	2,4
I23	Vidinės fiksacijos įtaisų (išskyrus klubo ir šlaunikaulio) vietinė ekscizija ir pašalinimas	1 775	2,2
I20	Kitos pėdos procedūros	1 774	2,2
I29	Kelio rekonstrukcijos ir rekonstrukcijų revizija	1 210	1,5

Stacionarinio aktyviojo gydymo atvejai

15 lentelėje pateikiami 2020 m. duomenys apie stacionarinio aktyviojo gydymo atvejus pagal 20 dažniausių pagrindinių diagnozių.

Analizuojant minėtus 2020 m. duomenis, buvo nustatyta:

- stacionarinio aktyviojo gydymo atvejai, kai buvo nustatoma 20 dažniausių pagrindinių diagnozių, sudarė 35,0 proc. visų stacionarinio aktyviojo gydymo atvejų;
- dažniausiai koduojama pagrindinė diagnozė stacionarinio aktyviojo gydymo atvejais buvo priskiriama:

- kraujotakos sistemos ligoms, iš jų: I48 Prieširdžių virpėjimas ir plazdėjimas (3,1 proc.), I20 Krūtinės angina (3,0 proc.), I50 Širdies nepakankamumas (2,1 proc.), I63 Smegenų infarktas (2,0 proc.), I67 Kitos cerebravaskulinės (smegenų kraujagyslių) ligos (1,8 proc.), I21 Ūminis miokardo infarktas (1,7 proc.) ir I11 Hipertenzinė širdies liga (1,6 proc.);
- nėštumo, gimdymo ir pogimdyminiam laikotarpiui, iš jų: O80 Vienavasis savaiminis gimdymas (4,2 proc.), O82 Vienavasis gimdymas per cezario pjūvį (1,1 proc.);
- kvėpavimo sistemos ligoms, iš jų: J18 Pneumonija, sukėlėjas nenustatytas (2,7 proc.) ir J12 Virusų sukelta pneumonija, neklasifikuojama kitur (1,7 proc.).

15 lentelė. Stacionarinio aktyviojo gydymo atvejai (vnt. ir proc.) pagal dažniausias pagrindines diagnozes

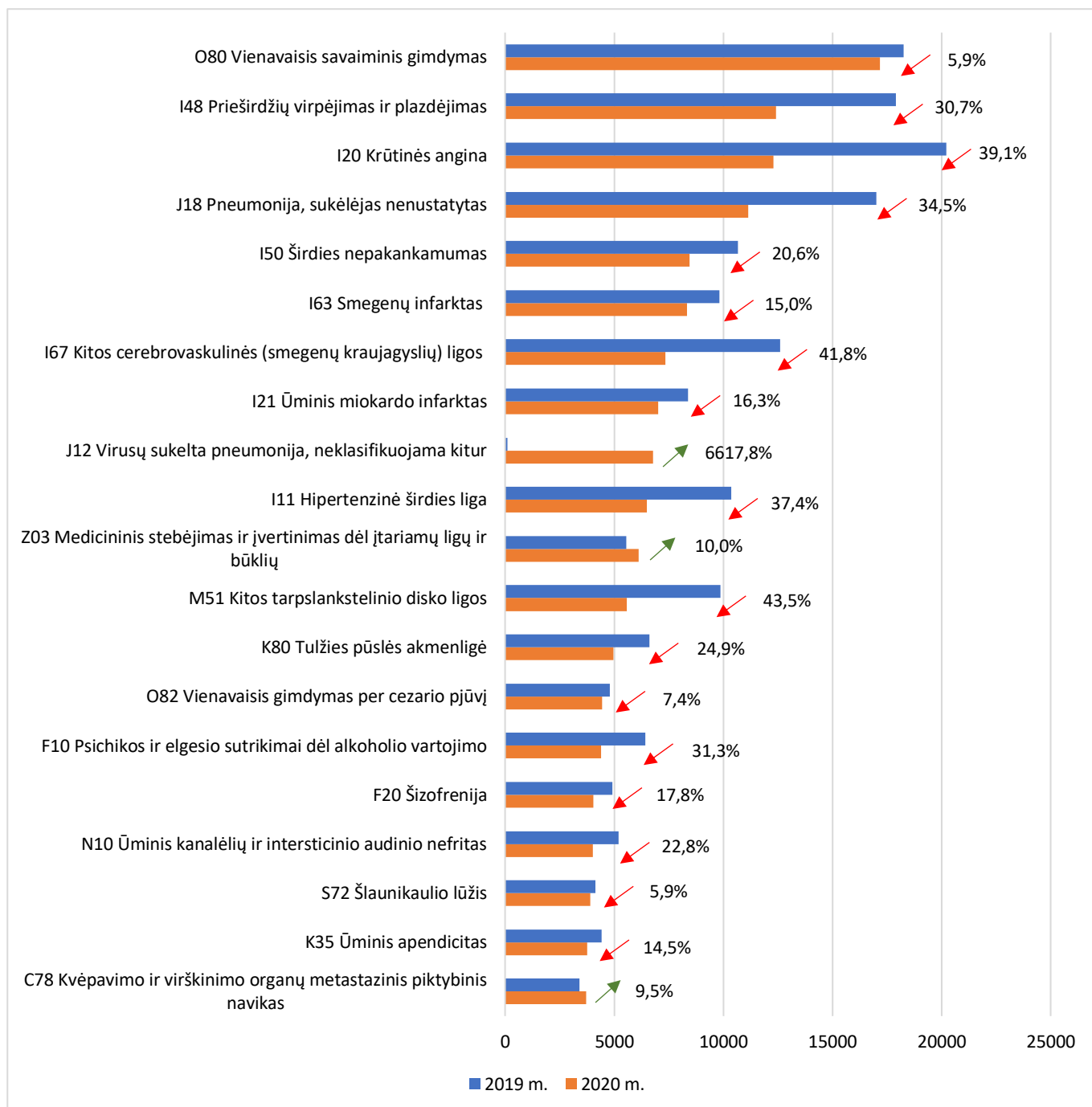
20 dažniausių pagrindinių diagnozių		Atvejų skaičius (vnt.)	Atvejų dalis (proc.)
O80	Vienavasis savaiminis gimdymas	17 176	4,2
I48	Prieširdžių virpėjimas ir plazdėjimas	12 419	3,1
I20	Krūtinės angina	12 298	3,0
J18	Pneumonija, sukėlėjas nenustatytas	11 147	2,7
I50	Širdies nepakankamumas	8 462	2,1
I63	Smegenų infarktas	8 342	2,0
I67	Kitos cerebravaskulinės (smegenų kraujagyslių) ligos	7 335	1,8
I21	Ūminis miokardo infarktas	7 007	1,7
J12	Virusų sukelta pneumonija, neklasifikuojama kitur	6 785	1,7
I11	Hipertenzinė širdies liga	6 490	1,6
Z03	Medicininis stebėjimas ir įvertinimas dėl įtariamų ligų ir būklių	6 115	1,5
M51	Kitos tarpslankstelinio disko ligos	5 580	1,4
K80	Tulžies pūslės akmenligė	4 970	1,2
O82	Vienavasis gimdymas per cezario pjūvį	4 439	1,1
F10	Psichikos ir elgesio sutrikimai dėl alkoholio vartojimo	4 409	1,1
F20	Šizofrenija	4 035	1,0
N10	Ūminis kanalėlių ir intersticinio audinio nefritas	4 021	1,0
S72	Šlaunikaulio lūžis	3 904	1,0
K35	Ūminis apendicitas	3 772	0,9
C78	Kvėpavimo ir virškinimo organų metastazinis piktybinis navikas	3 723	0,9

3 diagramoje pateikiami 2019 m. ir 2020 m. stacionarinio aktyviojo gydymo atvejai bei jų pokytis lyginant su 2019 m. pagal dažniausias pagrindines diagnozes.

Analizuojant minėtus duomenis, buvo nustatyta:

- 2020 m. stacionarinio aktyviojo gydymo atvejų skaičius sumažėjo 25,9 proc. lyginant su 2019 m., tačiau buvo diagnozių, pagal kurias atvejų skaičius išaugo:
 - didžiausias atvejų padidėjimas buvo, kai pagrindinė diagnozė buvo nurodoma J12 Virusų sukelta pneumonija, neklasifikuojama kitur (dėl Covid-19 sukeltos ligos). Šioje grupėje atvejų skaičius išaugo net 67 kartus;
 - kai nurodyta pagrindinė diagnozė Z03 Medicininis stebėjimas ir įvertinimas dėl įtariamų ligų ir būklių atvejų skaičius padidėjo 10,0 proc. lyginant su 2019 m.;
 - 2020 m. stacionariųjų aktyviojo gydymo atvejų skaičius padidėjo 9,5 proc., kai nurodyta pagrindinė diagnozė C78 Kvėpavimo ir virškinimo organų metastazinis piktybinis navikas.

3 diagrama. 2019 m. ir 2020 m. stacionarinio aktyviojo gydymo atvejai ir jų pokytis pagal dažniausias pagrindines diagnozes



16 lentelėje pateikiami 2020 m. duomenys apie stacionarinio aktyviojo gydymo atvejus pagal medicininių intervencijų blokus, kuriems priskiriamos pagrindinės procedūros.

Analizuojant minėtus 2020 m. duomenis, buvo nustatyta:

- stacionarinio aktyviojo gydymo atvejai, susiję su 20 medicininių intervencijų blokų, kuriems dažniausiai priskiriamos pagrindinės procedūros, sudarė 36,7 proc. visų

stacionarinio aktyviojo gydymo atvejų, kai formoje Nr. 066/a-LK buvo nurodyta pagrindinė procedūra;

- dažniausiai koduojamos pagrindinės intervencijos stacionarinio aktyviojo gydymo atvejais, kai formoje Nr. 066/a-LK buvo nurodyta pagrindinė procedūra, buvo priskiriamos:
 - *neinvazinėms, pažintinėms ir kitoms intervencijoms, kitur neklasifikuojamoms*, iš jų: 1920 *Farmakoterapijos preparatų įvedimas* (4,4 proc.), 1916 *Bendrosios sveikatos intervencijos* (3,4 proc.), 1893 *Kraujo ir kraujo produktų įvedimas* (2,3 proc.), 1889 *Kitos kvėpavimo sistemos terapinės intervencijos* (2,0 proc.), 1890 *Širdies ir kraujagyslių sistemos terapinės intervencijos* (1,8 proc.), 1876 *Judėjimo įgūdžių lavinimas* (1,5 proc.) ir 1873 *Psichologinė arba psichosocialinė pagalba* (0,9 proc.);
 - *vaizdinei diagnostikai*, iš jų: 1952 *Galvos smegenų kompiuterinė tomografija* (3,7 proc.), 1959 *Stuburo kompiuterinė tomografija* (1,2 proc.), 2015 *Magnetinis rezonansas* (1,1 proc.) ir 1966 *Spiralinė angiografija atliekant kompiuterinę tomografiją* (0,9 proc.);
 - *virškinimo sistemos procedūroms*, iš jų: 1005 *Panendoskopija* (2,3 proc.), 926 *Apendektomija* (0,9 proc.) ir 965 *Cholecistektomija* (0,8 proc.);
 - *akušerijos procedūroms* iš jų: 1336 *Savaiminis gimdymas esant vaisiaus galvos pirmeigai* (3,8 proc.) ir 1340 *Cezario pjūvis* (1,2 proc.).

16 lentelė. Stacionarinio aktyviojo gydymo atvejai (vnt. ir proc.) pagal dažniausius medicininių intervencijų blokus, kuriems priskiriamos pagrindinės procedūros

20 dažniausių medicininių intervencijų blokų, kuriems priskiriamos pagrindinės procedūros		Atvejų skaičius (vnt.)	Atvejų dalis (proc.)
1920	Farmakoterapijos preparatų įvedimas	17 774	4,4
1336	Savaiminis gimdymas esant vaisiaus galvos pirmeigai	15 656	3,8
1952	Galvos smegenų kompiuterinė tomografija	14 945	3,7
1916	Bendrosios sveikatos intervencijos	13 949	3,4
1005	Panendoskopija	9 333	2,3
1893	Kraujo ir kraujo produktų įvedimas	9 231	2,3
1889	Kitos kvėpavimo sistemos terapinės intervencijos	8 137	2,0
1890	Širdies ir kraujagyslių sistemos terapinės intervencijos	7 154	1,8
671	Transliuminalinė vainikinių arterijų angioplastika, taikant stentavimą	6 521	1,6
1876	Judėjimo įgūdžių lavinimas	6 007	1,5
1959	Stuburo kompiuterinė tomografija	4 725	1,2
1340	Cezario pjūvis	4 706	1,2
668	Vainikinių arterijų angiografija	4 665	1,1
2015	Magnetinis rezonansas	4 332	1,1
1489	Klubo artroplastika	4 062	1,0
1966	Spiralinė angiografija atliekant kompiuterinę tomografiją	3 811	0,9
1873	Psichologinė arba psichosocialinė pagalba	3 756	0,9
926	Apendektomija	3 704	0,9
569	Dirbtinė plaučių ventiliacija	3 376	0,8
965	Cholecistektomija	3 371	0,8

17 lentelėje pateikiami 2020 m. duomenys apie stacionarinio aktyviojo gydymo atvejus pagal gretimų giminingų diagnozių grupes.

Analizuojant minėtus 2020 m. duomenis, buvo nustatyta:

- 20 dažniausių gretimų giminingų diagnozių grupių sąrašui teko 38,8 proc. visų stacionarinio aktyviojo gydymo atvejų;
- dažniausiai stacionarinio aktyviojo gydymo atvejai buvo susiję su:

- kraujo apytakos sistemos ligomis ir sutrikimais, iš jų: *F76 Aritmija, širdies sustojimas ir širdies laidumo sutrikimai* (3,1 proc.), *F62 Širdies nepakankamumas ir šokas* (3,0 proc.) ir *F42 Kraujotakos sistemos ligos, kai nėra ūminio miokardo infarkto ir atliekamos invazinės širdies ištyrimo procedūros* (1,2 proc.);
- nėštumo, gimdymo ir pogimdyminiu laikotarpiu: *O60 Gimdymas per makštį* (4,1 proc.), *O66 Hospitalizacija iki gimdymo ir kitos hospitalizacijos dėl akušerinių priežasčių* (1,4 proc.) ir *O01 Cezario pjūvis* (1,2 proc.);
- kvėpavimo sistemos ligomis ir sutrikimais, iš jų: *E62 Kvėpavimo takų infekcijos ar uždegimai* (4,3 proc.).

17 lentelė. Stacionarinio aktyviojo gydymo atvejai (vnt. ir proc.) pagal dažniausias gretimų giminingų diagnozių grupes

20 dažniausių gretimų giminingų diagnozių grupių		Atvejų skaičius (vnt.)	Atvejų dalis (proc.)
E62	Kvėpavimo takų infekcijos ar uždegimai	17 310	4,3
O60	Gimdymas per makštį	16 553	4,1
P68	Naujagimis, kurio svoris hospitalizavimo metu ne mažesnis kaip 2500 g ir kuris išnešiotas ne mažiau kaip 37 savaites, – kai netaikoma svarbi procedūra, atliekama operacinėje, neatliekama ne mažiau kaip 96 valandas trunkanti plaučių ventilacija	13 402	3,3
F76	Aritmija, širdies sustojimas ir širdies laidumo sutrikimai	12 742	3,1
F62	Širdies nepakankamumas ir šokas	12 061	3,0
B70	Insultas ir kitos galvos smegenų kraujagyslių ligos	8 322	2,0
B81	Kitos nervų sistemos ligos	7 795	1,9
I68	Nechirurginės stuburo ligos	7 134	1,8
L63	Inkstų ir šlapimo takų infekcijos	6 570	1,6
U61	Šizofrenija	6 072	1,5
G60	Virškinimo organų piktybinis navikas	5 886	1,4
D63	Vidurinėsios ausies uždegimas ir viršutinių kvėpavimo takų infekcijos	5 867	1,4
O66	Hospitalizacija iki gimdymo ir kitos hospitalizacijos dėl akušerinių priežasčių	5 626	1,4
G67	Ezofagitas ir gastroenteritas	5 419	1,3
F42	Kraujotakos sistemos ligos, kai nėra ūminio miokardo infarkto ir atliekamos invazinės širdies ištyrimo procedūros	4 958	1,2
G47	Gastroskopija	4 827	1,2
O01	Cezario pjūvis	4 705	1,2
Q61	Eritrocitų sutrikimai	4 480	1,1
U63	Didieji afektiniai sutrikimai	4 329	1,1
I03	Klubo sąnario protezavimas	4 004	1,0

PRIDEDAMA:

1. Pirmas priedas „2020 m. aktyviojo gydymo atvejų pagrindinės diagnozės“.
2. Antras priedas „2020 m. aktyviojo gydymo atvejų pagrindinės procedūros“.

Pirmojo priedo „2020 m. aktyviojo gydymo atvejų pagrindinės diagnozės“ lentelėje pateikiami 2020 m. duomenys apie aktyviojo gydymo atvejus pagal pagrindinę diagnozę, priskiriamą atitinkamam TLK-10-AM skyriui, ligų grupei, ligų kodui.

Antrojo priedo „2020 m. aktyviojo gydymo atvejų pagrindinės procedūros“ lentelėje pateikiami 2020 m. duomenys apie medicininių intervencijų skaičių pagal medicininių intervencijų bloką, priskiriamą atitinkamam ACHI skyriui, ir medicininių intervencijų kodą. Taip pat nurodoma, ar medicininės intervencijos kodas yra įtrauktas į operacijų, tarp jų – ir didžiųjų operacijų, sąrašą. Rengiant šį priedą buvo atsižvelgiama ir į šiuos požymius: ar procedūros atliekamos operacinėje (žymima OR), ar – ne operacinėje (žymima NonOR).