

## 2019 m. įstaigų ir įmonių veiklos priežiūros stebėsenos, efektyvumo (rezultatyvumo) matavimo ir vertinimo rodiklių analizė

Įstaigų ir įmonių, sudariusių sutartis su VLK ar TLK, veiklos priežiūros efektyvumas (rezultatyvumas) vertinamas pagal VLK direktoriaus 2016 m. birželio 17 d. įsakymu Nr. 1K-189 „Dėl Asmens sveikatos priežiūros įstaigų, vaistinių ir kitų įstaigų bei įmonių, sudariusių sutartis su Valstybine ligonių kasa prie Sveikatos apsaugos ministerijos ar teritorinėmis ligonių kasomis, veiklos priežiūros stebėsenos, efektyvumo (rezultatyvumo) matavimo ir vertinimo tvarkos aprašo patvirtinimo“ patvirtintus įstaigų ir įmonių veiklos priežiūros stebėsenos, efektyvumo (rezultatyvumo) matavimo ir vertinimo rodiklius.

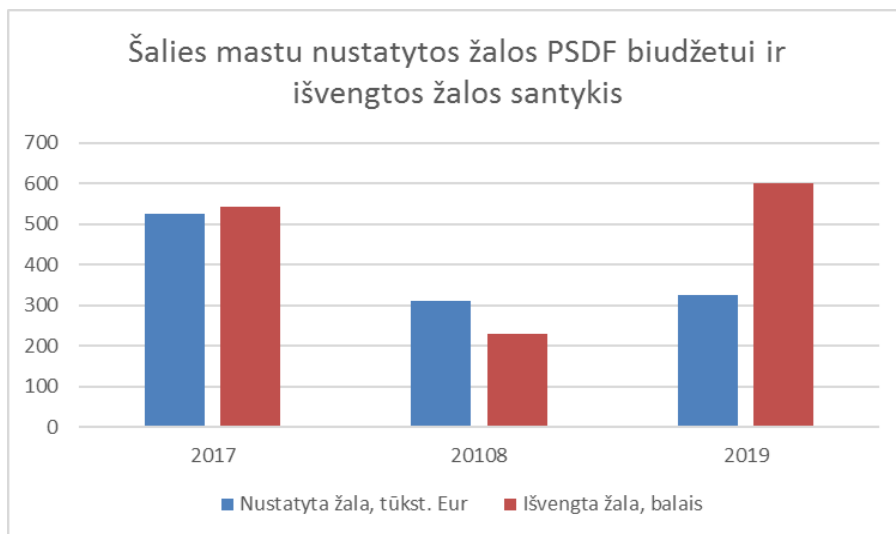
1. Ankstesniais metais taikytas pagrindinio priežiūros institucijos veiklos (paskirties) tikslo pasiekimo rodiklis – **TLK atliktų kontrolės procedūrų metu nustatytos žalos PSDF biudžetui ir tam pačiam laikotarpiui skirtų TLK biudžeto lėšų asmens sveikatos priežiūros, medicininės reabilitacijos ir sanatorinio gydymo paslaugoms bei vaistams ir MPP santykis (proc.)**, įvertinus vis didėjančią stebėsenos įtaką nustatant žalą PSDF biudžetui, 2019 m. pasidalijo į du rodiklius (2019 m. jie buvo patvirtinti):

**1.1. vertinamuoju laikotarpiu TLK atliktų kontrolės procedūrų metu nustatytos žalos PSDF biudžetui ir tam pačiam laikotarpiui skirtų TLK biudžeto lėšų asmens sveikatos priežiūros, medicininės reabilitacijos ir sanatorinio gydymo paslaugoms bei vaistams ir MPP santykis (proc.)** (toliau – nustatyta žala). Siekiama perspektyvinio nustatytos žalos PSDF biudžetui mažėjimo, palyginti su ankstesniųjų metų rezultatu. Ankstesniais metais buvo taikomas analogiškas rodiklis, jo reikšmė siekė 0,02 procento. Šiomet šio rodiklio reikšmė nepakito;

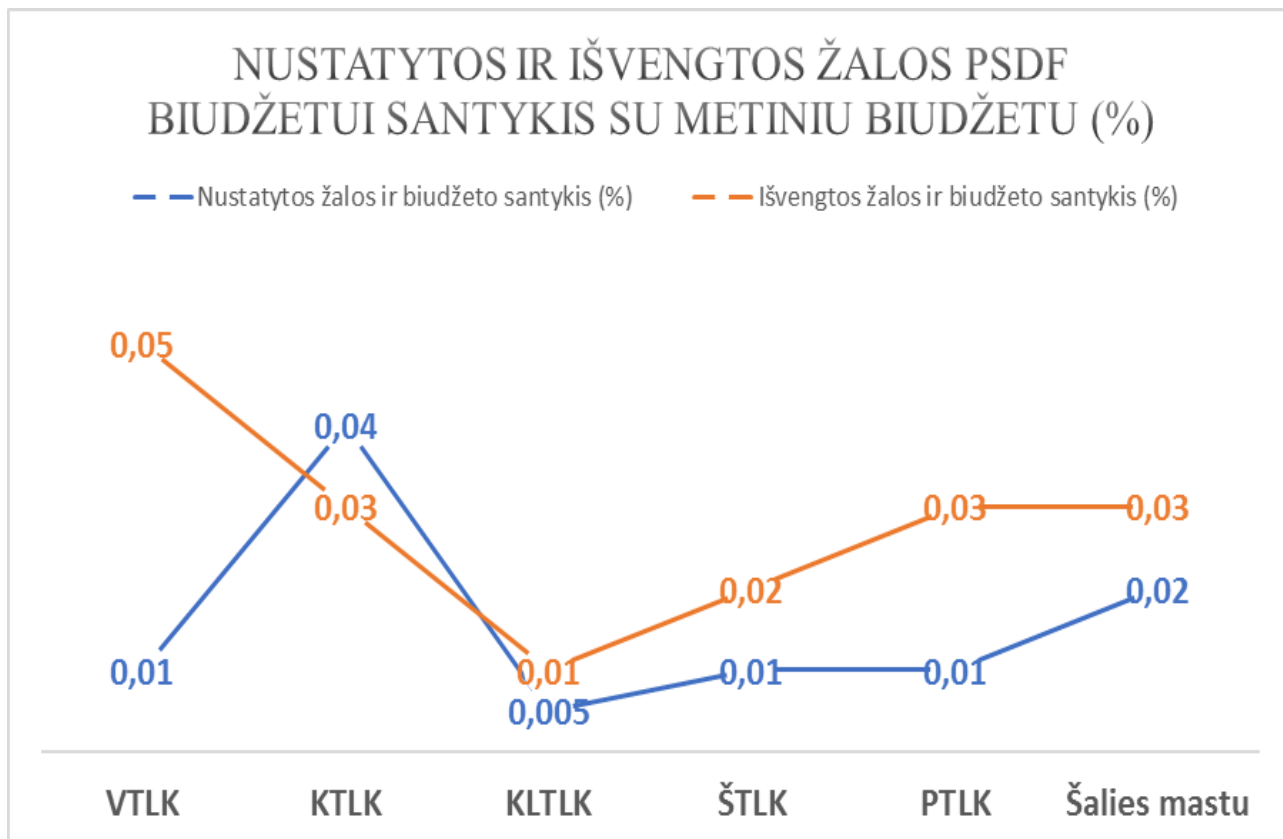
**1.2. išvengtos žalos PSDF biudžetui dėl vertinamuoju laikotarpiu atlikto statistinių kortelių – formos Nr. 066/a-LK ir formos Nr. 025/a-LK – duomenų apie suteiktas asmens sveikatos priežiūros bei medicininės reabilitacijos ir sanatorinio gydymo paslaugas patikslinimo ir TLK biudžeto lėšų, skirtų šioms paslaugoms, santykis (proc.) ataskaitinių metų pabaigoje** (toliau – išvengta žala). Siekiama perspektyvinio šio rodiklio reikšmės didėjimo, palyginti su ankstesniųjų metų rezultatu. Atsižvelgiant į tai, kad rodiklis yra naujas, jo reikšmė fiksuojama kaip pradinė ir bus lyginama su ateinančių metų šio rodiklio reikšme. Teigiamu rezultatu reikėtų laikyti tai, kad santykinai didesnės žalos PSDF biudžetui pavyko išvengti dėl statistinių kortelių duomenų stebėsenos ir jų klaidų taisymo.

	Vilniaus TLK	Kauno TLK	Klaipėdos TLK	Šiaulių TLK	Panevėžio TLK	Šalies mastu 2019 m.
Nustatyta žala (Eur)	80 738,28	175 117,82	13 419,86	30 592,03	25 957,44	325 825,43
Santykis su TLK biudžetu (proc.)	0,01	0,04	0,005	0,01	0,01	0,02
Išvengta žala (balais)	302 087	157 243,14	28 438,39	46 462,78	67 229,87	601 531,18
Santykis su TLK biudžetu (proc.)	0,05	0,03	0,01	0,02	0,03	0,03
Biudžeto dydis metų gale (Eur)	595 634 393	467 711 819	273 311 658	256 050 371	224 481 459	1 817 189 700

Pastaraisiais metais vis daugiau dėmesio skiriant įstaigų ir įmonių veiklos duomenų, kaupiamų IS „Sveidra“, stebėsenai ir pagal jos rezultatus – statistinių kortelių taisymui išvengiama realios žalos PSDF biudžetui.

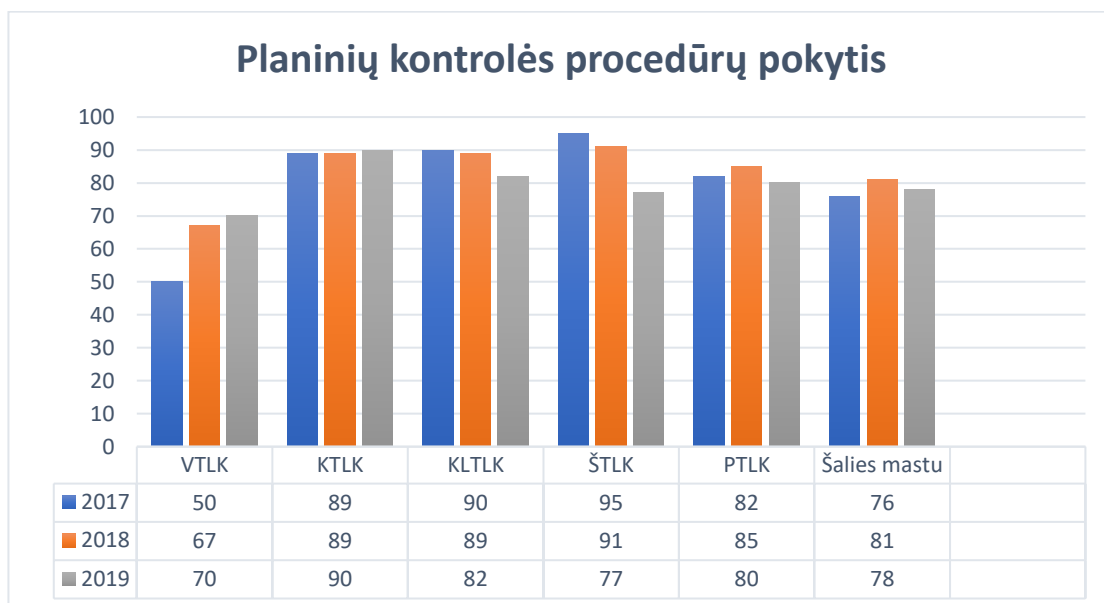


Grafiškai pavaizdavę nustatytos žalos PSDF biudžetui santykį (proc.) su metiniu biudžetu ir išvengtos žalos PSDF biudžetui santykį (proc.) su metiniu biudžetu, matome, kad visose TLK (išskyrus Kauno) išvengta žala viršija realią žalą:



**2. Planinių kontrolės procedūrų dalis (proc.), palyginti su bendru kontrolės procedūrų skaičiumi.** Buvo siekiama, kad TLK kontrolės procedūras vykdytų kryptingai ir kuo didesnę dalį visų kontrolės procedūrų būtų iš anksto suplanuotos. **Siektina** rodiklio reikšmė – planinės kontrolės procedūros turi sudaryti **ne mažiau kaip 65 proc.** visų einamaisiais metais atliktų kontrolės

procedūrų. Pažymėtina, kad 2019 m. šis rodiklis buvo padidintas nuo 62 iki 65 procentų (ERMVT aprašas), ir visos TLK pasiekė arba viršijo šio rodiklio siektiną reikšmę:

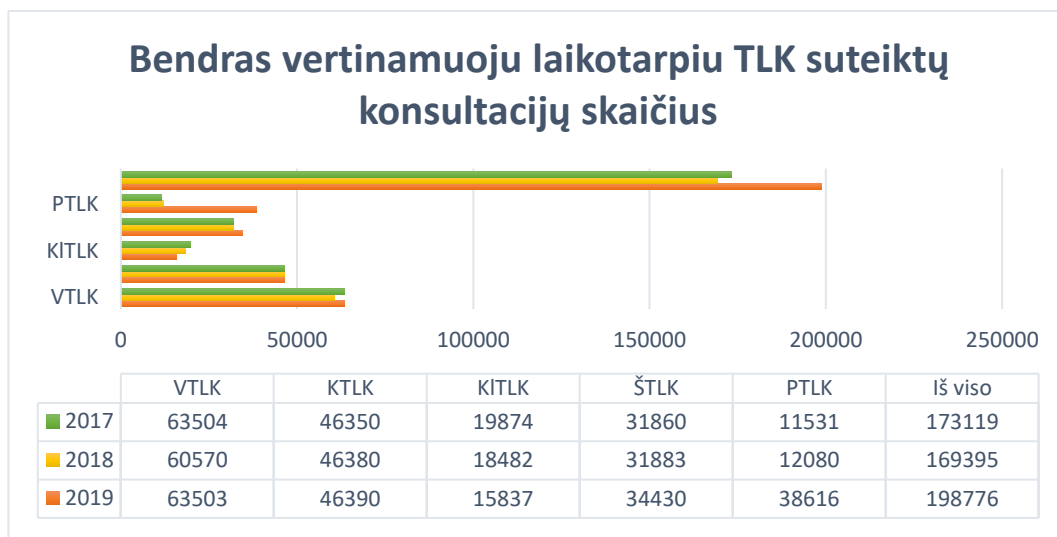


Tai atitinka Lietuvos Respublikos Vyriausybės 2010 m. gegužės 4 d. nutarime Nr. 511 „Dėl institucijų atliekamų priežiūros funkcijų optimizavimo“ numatytą siekį didinti planine tvarka vykdomų patikrinimų skaičių.

**3. Įstaigų ir įmonių veiklos priežiūrą vykdančių TLK darbuotojų, vertinamuoju laikotarpiu dalyvavusių kvalifikacijos tobulinimo kursuose ir mokymuose, skaičius** (siekiama perspektyvinio šio rodiklio reikšmės didėjimo).

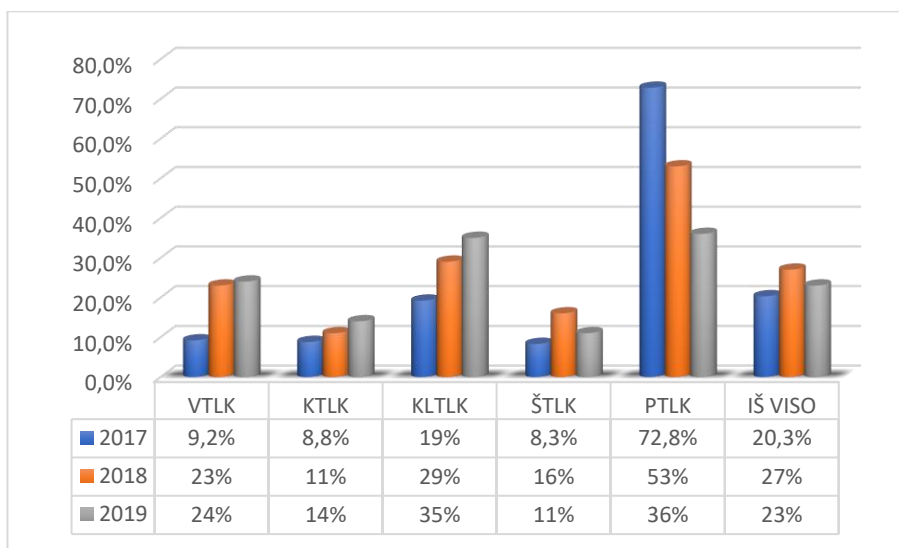
2019 m. buvo pasiekta, kad kvalifikacijos tobulinimo kursuose dalyvautų 100 proc. įstaigų ir įmonių veiklos priežiūrą vykdančių darbuotojų.

**4. Bendras vertinamuoju laikotarpiu TLK suteiktų konsultacijų skaičius** (siekiama perspektyvinio šio rodiklio reikšmės didėjimo). Pažymėtina, kad 2019 m. konsultacijų skaičius šalies mastu padidėjo. Panevėžio TLK įdiegė naują tikslesnį konsultacinių skambučių apskaitos metodą – tai leido gerokai padidinti konsultacijų skaičių. Tik Klaipėdos TLK bendras konsultacijų skaičius sumažėjo, palyginti su ankstesniais metais:



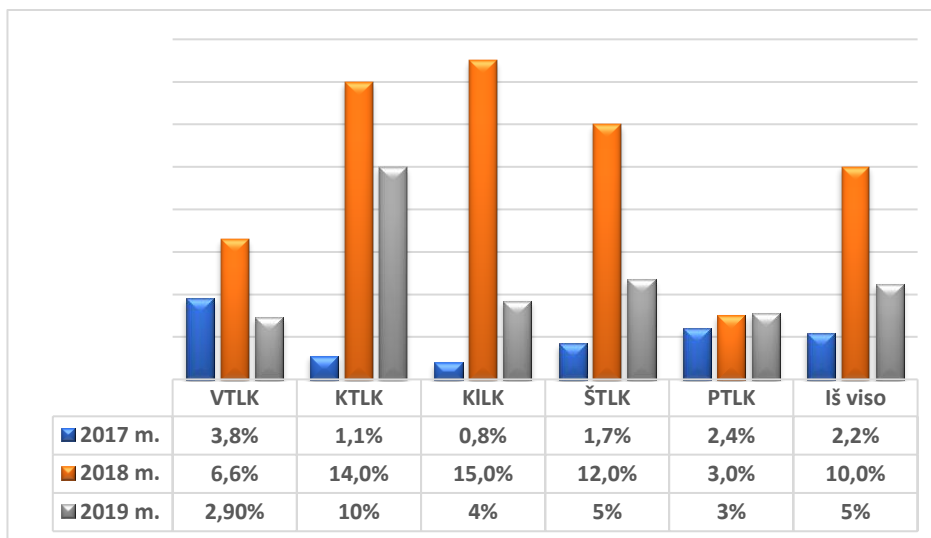
**5. Kontrolės procedūrų, inicijuotų stebėsenos duomenų pagrindu, dalis (proc.), palyginti su bendru atliktų kontrolės procedūrų skaičiumi (siekiama perspektyvinio šio rodiklio reikšmės didėjimo).**

2019 m. buvo inicijuotos 155 kontrolės procedūros (iš jų 19 – neplaninių) stebėsenos duomenų pagrindu (23 proc.), palyginti su 2018 m. (27 proc.). 2019 m. visų TLK stebėsenos duomenų pagrindu atliekamų kontrolės procedūrų dalis stabilizavosi ar nežymiai padidėjo, išskyrus Panevėžio TLK, kurios kontrolės procedūrų, atliekamų stebėsenos duomenų pagrindu, dalis sumažėjo iki kitų TLK lygio. Šis rodiklis parodė, kad visos TLK taiko panašią praktiką naudodamos stebėsenos duomenis kontrolės procedūroms planuoti:



**6. Rotacinių kontrolės procedūrų dalis, palyginti su bendru kontrolės procedūrų skaičiumi.**

ERMVT apraše buvo nustatyta didesnė siektina rotacinių kontrolės procedūrų rodiklio reikšmė, įvertinus tai, kad 2018 m. šio rodiklio reikšmė buvo 9,6 proc. ir daugiau nei 3 kartus viršijo 2017 m. rezultatą. Šiais metais buvo siekiama, kad rotacinės kontrolės procedūros sudarytų ne mažiau kaip 3 proc. visų per metus atliktų kontrolės procedūrų.



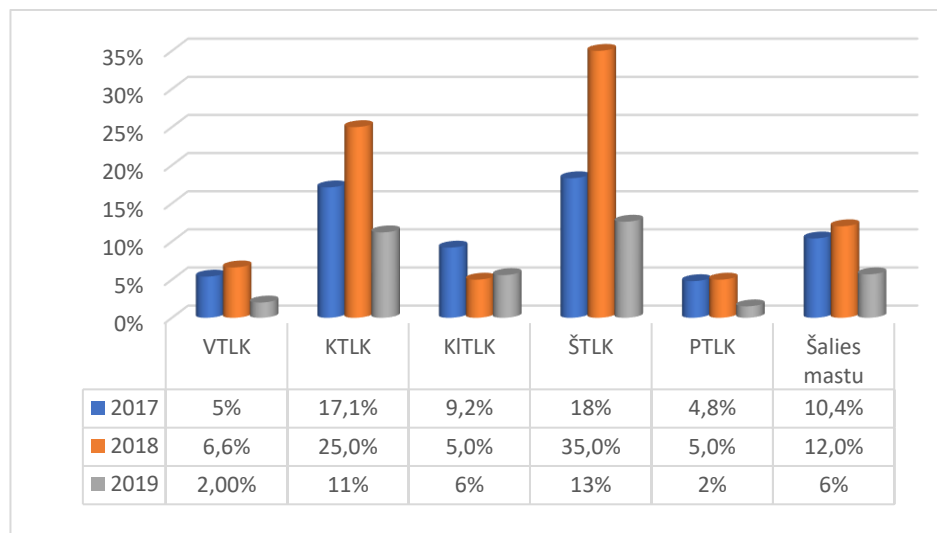
2019 m. sumažėjo netolygumai tarp atskirų TLK, vykdamt rotacines kontrolės procedūras, – numatyta rodiklio reikšmė (3 proc.) buvo pasiekta.

**7. Įvykdytos kontrolės procedūros pagal VLK direktoriaus įsakymu patvirtintą prioritetinių kontrolės kryptių sąrašą.** Visos TLK 2019 m. vykdė kontrolę pagal visas VLK direktoriaus 2018 m. gruodžio 4 d. įsakymu Nr. 1K-305 „Dėl 2019 metų prioritetinių teritorinių ligonių kasų vykdomos kontrolės kryptių ir stebėsenos rodiklių sąrašo patvirtinimo“ nustatytas kontrolės kryptis.

**8. Kartotinių kontrolės procedūrų dalis, palyginti su bendru kontrolės procedūrų skaičiumi.** Siektina rodiklio reikšmė – ne mažiau kaip 5 procentai visų vertinamuoju laikotarpiu atliktų kontrolės procedūrų.

Kartotinių kontrolės procedūrų metu turi būti patikrinama, ar toje pačioje įstaigoje (įmonėje) nekartojami tie patys pažeidimai, t. y. įvertinamas ankstesnės kontrolės poveikis įstaigos (įmonės) veiklai. Tam, kad būtų įgyvendintas patikrintų įstaigų ar įmonių siekis ne tik pašalinti neatitiktis, bet ir įtvirtinti gerąją praktiką – tinkamai vadovautis teisės aktų reikalavimais ir nekartoti pažeidimų, 2019 m. buvo pailgintas iki 24 mėnesių laikotarpis tarp kartotinių procedūrų. 2019 m. kartotinės kontrolės procedūros sudarė 6 proc. visų atliktų kontrolės procedūrų ir šiek tiek viršijo siektiną kartotinių kontrolės procedūrų rodiklio reikšmę:

:

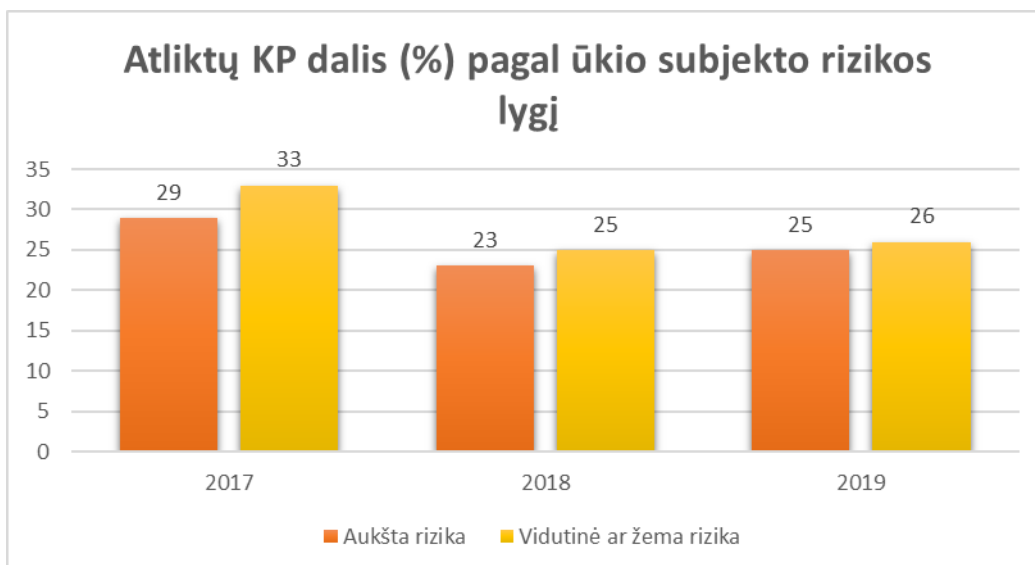


**9. Aukšto rizikos lygio įstaigų ir įmonių patikrinimų vertinamuoju laikotarpiu dalis (proc.), palyginti su visais šiuo laikotarpiu atliktais patikrinimais** (siekiama šio rodiklio reikšmės didėjimo). 2019 m. buvo daugiau patikrinta didelės rizikos ūkio subjektų: buvo atlikti 166 šių ūkio subjektų patikrinimai (25 proc. visų patikrinimų), t. y. 18 tokių patikrinimų daugiau nei 2018 metais.

**10. Vidutinio ir mažo rizikos lygio įstaigų ir įmonių patikrinimų vertinamuoju laikotarpiu dalis (proc.), palyginti su visais šiuo laikotarpiu atliktais patikrinimais** (siekiama šio rodiklio reikšmės mažėjimo).

2019 m. buvo daugiau patikrinta ir vidutinio bei žemo rizikos lygio įstaigų ir įmonių: buvo atlikti 174 šių ūkio subjektų patikrinimai (26 proc. visų patikrinimų), t. y. 14 tokių patikrinimų daugiau nei 2018 metais.

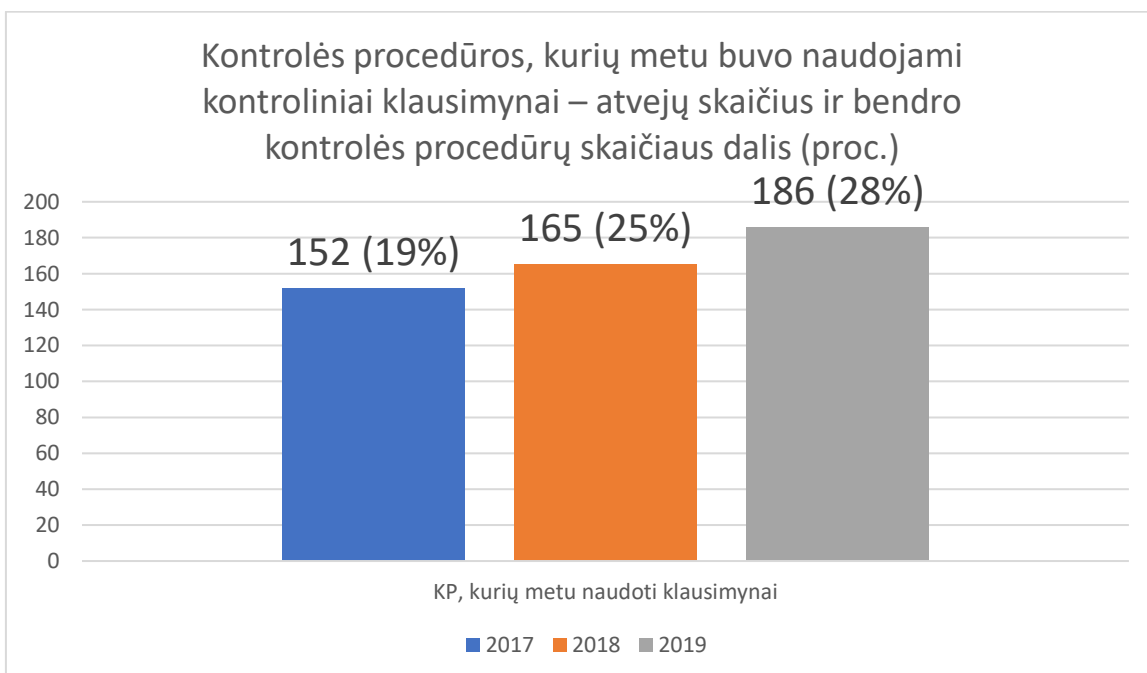
Pažymėtina, kad, įvertinus 2019 m. kontrolės procedūras (KP) pagal ūkio subjektų rizikingumo lygio duomenis, buvo pastebėta, kad didėjimo ar mažėjimo tendencijos geriausiai atsiskleidžia lyginant skirtingų metų duomenis:



Svarbu tai, kad šiuo metu rizikos vertinimas apima ne visas kontroliuojamas sritis. Ši situacija buvo apsvarstyta su TLK ekspertais. Buvo nutarta 2020 m. tobulinti rizikos vertinimą, siekiant, kad jis apimtų visas kontroliuojamas sritis.

**11. Vertinamoju laikotarpiu atliktų patikrinimų naudojant kontrolinius klausimynus, dalis (proc.), palyginti su visais šiuo laikotarpiu atliktais patikrinimais.**

VLK direktoriaus 2019 m. rugpjūčio 14 d. įsakymu Nr. 1K-179 „Dėl Valstybinės ligonių kasos prie Sveikatos apsaugos ministerijos direktoriaus 2016 m. rugpjūčio 9 d. įsakymo Nr. 1K-239 „Dėl kontrolinių klausimynų patvirtinimo pakeitimo“ buvo sugriežtinta kontrolinių klausimynų naudojimo tvarka. TLK nurodoma naudoti klausimynus kontrolės procedūrų metu bent 1 kartą per kalendorinius metus toje pačioje tikrinamoje ASPĮ ar vaistinėje. Atsižvelgiant į atliekamos kontrolės procedūros tikslus, uždavinius ir apimtį, gali būti pildomas ne visas klausimynas. Įvertinus 2017–2019 m. duomenis apie klausimynų naudojimą, matome, kad jie naudojami vis daugiau:



**12. Grįžtamojo ryšio modelis skirtas įvertinti 2 rezultatyvumo rodiklius:**

**12.1. Vertinamojo laikotarpio įstaigų ir įmonių, teigiančių, kad TLK konsultacija buvo naudinga, padėjo suprasti teisės aktus ir jų laikytis, dalis (proc.), palyginti su visomis šiuo laikotarpiu apklaustomis įstaigomis ir įmonėmis (siekiama perspektyvinio didėjimo).**

**12.2. Vertinamojo laikotarpio įstaigų ir įmonių, teigiančių, kad kontroliniai klausimynai padėjo suvokti teisės aktų reikalavimus ir geriau juos įgyvendinti, dalis (proc.), palyginti su visomis šiuo laikotarpiu apklaustomis įstaigomis ir įmonėmis** (siekiama perspektyvinio didėjimo).

Kauno TLK sukūrė ir išbandė savo veiklos zonoje grįžtamojo ryšio modelį. Kauno TLK gauti rezultatai parodė, kad 79 proc. atvejų kontrolinis klausimynas padėjo geriau suvokti teisės aktų reikalavimus ir geriau juos įgyvendinti. Gerai ir labai gerai įvykusį patikrinimą įvertino 84 proc. apklaustųjų.

### **Išvada**

Buvo pasiektos įstaigų ir įmonių veiklos priežiūros stebėsenos, efektyvumo (rezultatyvumo) matavimo ir vertinimo rodiklių reikšmės, nustatytos VLK direktoriaus 2016 m. birželio 17 d. įsakymu Nr. 1K-189 „Dėl Asmens sveikatos priežiūros įstaigų, vaistinių ir kitų įstaigų bei įmonių, sudariusių sutartis su Valstybine ligonių kasa prie Sveikatos apsaugos ministerijos ar teritorinėmis ligonių kasomis, veiklos priežiūros stebėsenos, efektyvumo (rezultatyvumo) matavimo ir vertinimo tvarkos aprašo patvirtinimo“.

### **Įstaigų ir įmonių veiklos priežiūros tobulinimo rekomendacijos, skirtos VLK**

1. Persvarstyti ūkio subjektų veiklos rizikos vertinimo rodiklius ir jų reikšmes, siekiant, kad šios rizikos vertinimas apimtų visas kontrolės kryptis.
2. Grįžtamojo ryšio modelį įdiegti šalies mastu.