

III dalis

2024 m. aktyviojo gydymo atvejų analizė pagal diagnozes, procedūras ir gretimų giminingų diagnozių grupes

Iš viso 2024 m. buvo užregistruotas 635 681 aktyviojo gydymo atvejis

Šioje dalyje pateikiama 2024 m. aktyviojo gydymo (dienos chirurgijos ir stacionarinio aktyviojo gydymo) atvejų analizė pagal pagrindines diagnozes, pagrindines procedūras ir gretimų giminingų diagnozių grupes.

Trečiosios dalies struktūra:

- 1 skyriuje *Aktyviojo gydymo atvejų grupavimo pagal giminingų diagnozių grupių metodą paskirtis, principai, tvarka ir giminingų diagnozių grupių sudėtingumo lygmenys* aprašomas aktyviojo gydymo atvejų priskyrimas klinikinio ir ekonominiu požiūriu panašioms šių atvejų grupėms;
- 2 skyriuje *Diagnozių ir procedūrų kodavimas* aprašomas klinikinio kodavimo procesas, klasifikacijos, pagal kurias atliekamas klinikinis kodavimas, pateikiami apibrėžimai, analizuojamas diagnozių skaičius, tenkantis vienam aktyviojo gydymo atvejui;
- 3 skyriuje *Aktyviojo gydymo atvejų analizė pagal pagrindinę diagnozę, pagrindinę procedūrą ir gretimų giminingų diagnozių grupę* analizuojama 20 dažniausių pagrindinių diagnozių, 20 medicininių intervencijų bloką, kuriems priskiriamos pagrindinės procedūros, bei 20 gretimų giminingų diagnozių grupių, kurioms dažniausiai priskiriami aktyviojo gydymo atvejai.

Turinys

III dalis. 2024 m. aktyviojo gydymo atvejų analizė pagal diagnozes, procedūras ir gretimų giminingų diagnozių grupes.....	1
1 skyrius. Aktyviojo gydymo atvejų grupavimo pagal giminingų diagnozių grupių metodą paskirtis, principai, tvarka ir giminingų diagnozių grupių sudėtingumo lygmenys	4
2 skyrius. Diagnozių ir procedūrų kodavimas	15
3 skyrius. Aktyviojo gydymo atvejų analizė pagal pagrindinę diagnozę, pagrindinę procedūrą ir gretimų giminingų diagnozių grupę.....	18

Schema

AR-DRG grupavimo schema (8.0 versija).....	5
--	---

Diagramos

1 diagrama. Aktyviojo gydymo atvejų pasiskirstymas (proc.) pagal pagrindinę diagnostinę kategoriją	9
---	---

Lentelės

1 lentelė. Pagrindinės diagnostinės kategorijos	6
2 lentelė. Aktyviojo gydymo atvejų (vnt. ir proc.) pasiskirstymas pagal pagrindinę diagnostinę kategoriją	11
3 lentelė. 2023 m. ir 2024 m. dienos chirurgijos atvejai (vnt.) pagal pagrindinę diagnostinę kategoriją	12
4 lentelė. 2023 m. ir 2024 m. stacionariniai aktyviojo gydymo atvejai (vnt.) pagal pagrindinę diagnostinę kategoriją	12
5 lentelė. Aktyviojo gydymo atvejai (vnt. ir proc.) pagal giminingų diagnozių grupių pobūdį ir aktyviojo gydymo rūšį.....	13
6 lentelė. Aktyviojo gydymo atvejai (vnt. ir proc.) pagal giminingų diagnozių grupių sudėtingumo lygį ir aktyviojo gydymo rūšį	14
7 lentelė. Diagnozės kodo raidė, kuria žymimos atitinkamam TLK-10-AM skyriui priskiriamos diagnozės.....	15
8 lentelė. Medicininių intervencijų klasifikacijos skyriai	15
9 lentelė. Vidutinis diagnozių skaičius, tenkantis vienam aktyviojo gydymo atvejui, pagal aktyviojo gydymo rūšį, lytį ir amžiaus grupę	17
10 lentelė. Dienos chirurgijos atvejai (vnt. ir proc.) pagal dažniausias pagrindines diagnozes.....	18
11 lentelė. Dienos chirurgijos atvejai (vnt. ir proc.) pagal dažniausius medicininių intervencijų blokus, kuriems priskiriamos pagrindinės procedūros	19
12 lentelė. Dienos chirurgijos atvejai (vnt. ir proc.) pagal dažniausias gretimų giminingų diagnozių grupes	20

13 lentelė. Stacionarinio aktyviojo gydymo atvejai (vnt. ir proc.) pagal dažniausias pagrindines diagnozes.....	21
14 lentelė. Stacionarinio aktyviojo gydymo atvejai (vnt. ir proc.) pagal dažniausius medicininių intervencijų blokus, kuriems priskiriamos pagrindinės procedūros	22
15 lentelė. Stacionarinio aktyviojo gydymo atvejai (vnt. ir proc.) pagal dažniausias gretimų giminingų diagnozių grupes.....	23

1 skyrius

Aktyviojo gydymo atvejų grupavimo pagal giminingų diagnozių grupių metodą paskirtis, principai, tvarka ir giminingų diagnozių grupių sudėtingumo lygmenys

Aktyviojo gydymo atvejų grupavimo pagal giminingų diagnozių grupes principai

Aktyviojo gydymo atvejų grupavimas pagal giminingų diagnozių grupių (angl. *Diagnosis Related Groups* – DRG) metodą – tai aktyviojo gydymo atvejų priskyrimas klinikinio ir ekonominiu požiūriu panašioms šių atvejų grupėms.

Giminingų diagnozių grupių metodas leidžia:

- identifikuoti ASPJ gydomų pacientų grupes pagal pagrindines, gretutines diagnozes, atliktas procedūras ir jų derinius bei demografinius duomenis;
- įvertinti ASPJ veiklos rezultatus ir šias įstaigas palyginti;
- paskirstyti lėšas ASPJ, remiantis jų veiklos rezultatais.

Aktyviojo gydymo atvejų grupavimo pagal giminingų diagnozių grupių metodą duomenys naudojami įvairiems tikslams: klinikinių tyrimų, ASPJ finansavimo ir vidaus finansų valdymo, ligų paplitimo tendencijų ir epidemiologinių dėsningumų nustatymo, išteklių panaudojimo įvertinimo, darbo jėgos ir paslaugų planavimo, sveikatos priežiūros kokybės stebėsenos ir skirtingų paslaugų, ligoninių bei šalių palyginimo.

Nustatoma kiekvienai giminingų diagnozių grupei priskiriamų aktyviojo gydymo atvejų vidutinė kaina (-os), pagal kurią (-ias) mokama už atitinkamai giminingų diagnozių grupei priskirtus aktyviojo gydymo atvejus.

Aktyviojo gydymo atvejų klasifikavimo pagal giminingų diagnozių grupes procesas yra automatizuotas – jį atlieka specialiai sukurta taikomoji programinė įranga pagal stacionare gydomų asmenų demografinius ir medicininius duomenis, ASPJ įvestus į privalomojo sveikatos draudimo informacinėje sistemoje „Sveidra“ (toliau – „Sveidra“) pildomą formą 066/a-LK. Konkretus aktyviojo gydymo atvejis priskiriamas vienai ar kitai giminingų diagnozių grupei, atsižvelgiant į šiuos duomenis:

Demografiniai duomenys:

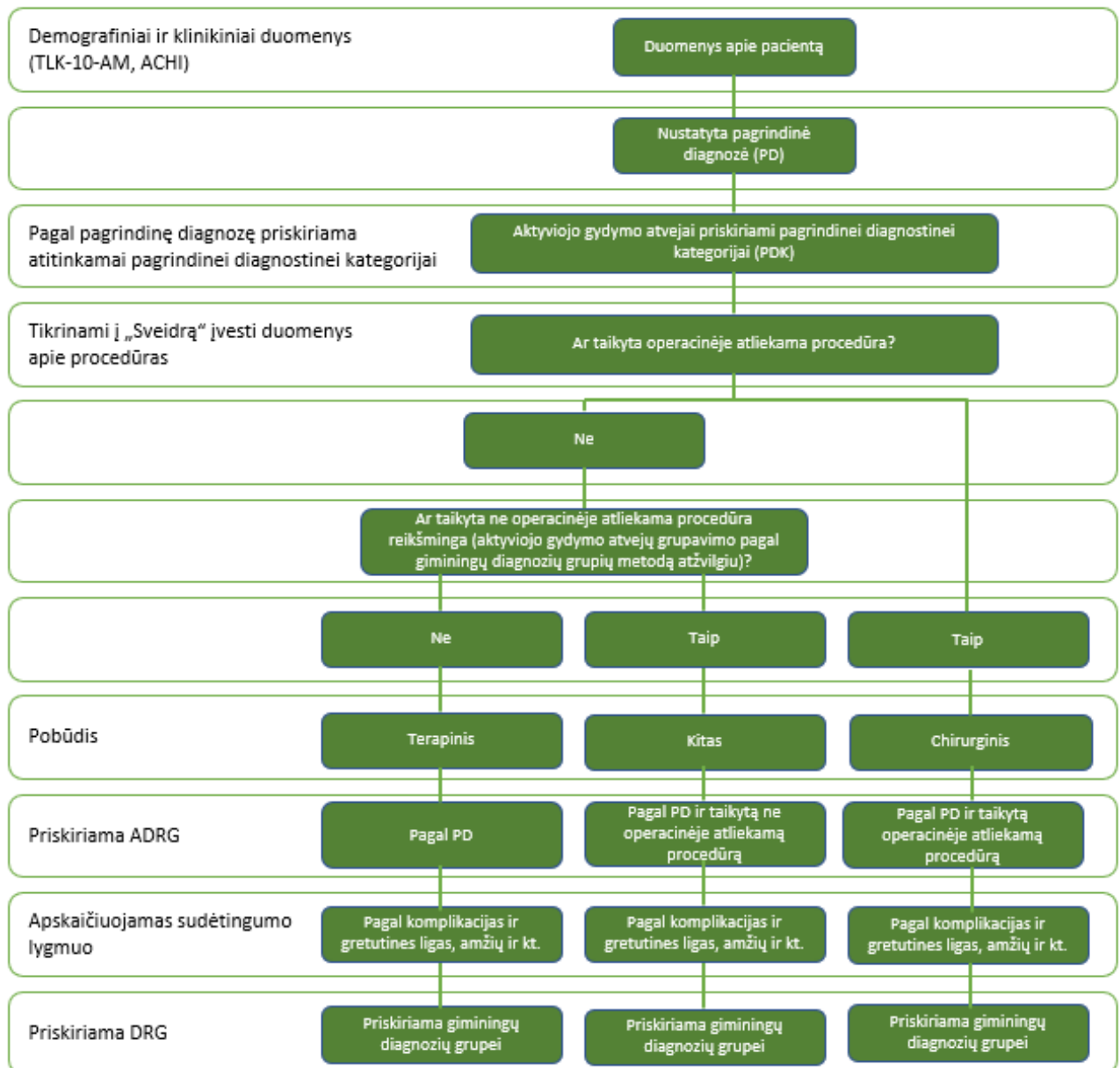
- lytis;
- amžius;
- naujagimio svoris guldymo į ligoninę metu (iki 1 metų);
- išrašymo būdas (išrašymas namo, perkėlimas į kitą ligoninę, išrašymas dėl mirties ar kt.);
- gydymo trukmė;
- išrašymas tą pačią dieną (dienos paslauga);
- psichinės sveikatos teisinis statusas (priverstinis gydymas).

Klinikiniai duomenys:

- pagrindinė diagnozė (TLK-10-AM);
- komplikacijos ir gretutinės ligos (TLK-10-AM);
- medicininės intervencijos (ACHI).

Atsižvelgiant į minėtus paciento duomenis, aktyviojo gydymo atvejais gali būti priskiriamas skirtingoms giminingų diagnozių grupėms, pagal kurias sugrupuotiems aktyviojo gydymo atvejams taikomos ir skirtingos vidutinės kainos.

Schema. AR-DRG grupavimo schema (8.0 versija)



Aktyviojo gydymo atvejai grupuojami šia tvarka:

- atliekama demografinių ir klinikinų duomenų patikra;
- priskiriama atitinkamai pagrindinei diagnostinei kategorijai (PDK);
- grupuojama pagal gydymo pobūdį (terapinį, chirurginį ar kitą);

- priskiriama gretimų giminingų diagnozių grupei (ADRG);
- nustatomas paciento klinikinės būklės sudėtingumo lygmuo (kiekvienų aktyviojo gydymo atveju);
- priskiriama atitinkamai giminingų diagnozių grupei (DRG).

Aktyviojo gydymo atvejų klasifikavimo pagal giminingų diagnozių grupes programinė įranga pirmiausia tikrina demografinius ir kliniskus paciento duomenis. Tikrinami šie demografiniai duomenys: amžius, lytis, svoris hospitalizavimo metu, gydymo trukmė, ar buvo taikomas priverstinis gydymas Lietuvos Respublikos teisės aktų nustatyta tvarka, paciento išrašymo būdas.

Klinikiniams duomenims priskiriamos visos aktyviojo gydymo atvejais nurodytos diagnozės ir procedūros. Pagal pagrindinės diagnozės kodą tikrinama, ar ši diagnozė nepriskiriama nepriimtinių pagrindinių diagnozių sąrašui. Patikrinus minėtus duomenis, aktyviojo gydymo atvejis priskiriamas atitinkamai pagrindinei diagnostinei kategorijai (1 lentelė).

1 lentelė. Pagrindinės diagnostinės kategorijos

PDK kodas	PDK pavadinimas	DRG kodo raidė
PDK 00	Didžiosios procedūros, kai pagrindinė diagnozė susijusi su bet kuria kita PDK	A
PDK 01	Nervų sistemos ligos ir sutrikimai	B
PDK 02	Akių ligos ir sutrikimai	C
PDK 03	Ausų, nosies, burnos ir gerklės ligos bei sutrikimai	D
PDK 04	Kvėpavimo sistemos ligos ir sutrikimai	E
PDK 05	Kraujo apytakos sistemos ligos ir sutrikimai	F
PDK 06	Virškinimo sistemos ligos ir sutrikimai	G
PDK 07	Kepenų ir tulžies takų bei kasos ligos ir sutrikimai	H
PDK 08	Kaulų ir raumenų sistemos bei jungiamojo audinio ligos ir sutrikimai	I
PDK 09	Odos, poodinio audinio ir krūties ligos bei sutrikimai	J
PDK 10	Endokrininės, mitybos ir metabolinės ligos bei sutrikimai	K
PDK 11	Inkstų ir šlapimo takų ligos ir sutrikimai	L
PDK 12	Vyrų reprodukcinės sistemos ligos ir sutrikimai	M
PDK 13	Moterų reprodukcinės sistemos ligos ir sutrikimai	N
PDK 14	Nėštumas, gimdymas ir pogimdyminis laikotarpis	O
PDK 15	Naujagimiai	P
PDK 16	Kraujo ir kraujodaros organų ligos ir sutrikimai bei imunologiniai sutrikimai	Q
PDK 17	Navikai (hematologiniai ir solidiniai navikai)	R
PDK 18	Infekcinės ir parazitinės ligos	S, T
PDK 19	Psichikos ligos ir sutrikimai	U
PDK 20	Alkoholio / narkotinių medžiagų vartojimas ir alkoholio / narkotinių medžiagų vartojimo sukelti organiniai psichikos sutrikimai	V
PDK 21	Traumos, apsinuodijimai ir vaistų toksinis poveikis	W, X
PDK 22	Nudegimai	Y
PDK 23	Veiksniai, darantys įtaką sveikatos būklei	Z
PDK 88	DRG, kai nesusijusios su pagrindine diagnoze procedūros atliekamos operacinėje	801, 960, 961, 963

Priskiriant atitinkamai pagrindinei diagnostinei kategorijai aktyviojo gydymo atvejį, pirmiausia nustatoma, ar šis atvejis nepriskirtinas vienai iš vienuolikos labai brangių gretimų giminingų diagnozių grupių, kurios sudaro pirminę pagrindinę diagnostinę kategoriją *PDK00 Didžiosios procedūros, kai pagrindinė diagnozė susijusi su bet kuria kita PDK*. Priskyrimas tam tikroms pagrindinėms diagnostinėms kategorijoms gali pasikeisti dėl pagrindinės diagnozės, gretutinės diagnozės arba komplikacijos, amžiaus, svorio ar atliktos procedūros.

Operacinėje atliekamos procedūros kodas arba ne operacinėje atliekamos procedūros kodas nulemia, ar aktyviojo gydymo atvejis bus priskirtas chirurginio, terapinio ar kito pobūdžio gretimų giminingų diagnozių grupei:

- aktyviojo gydymo atvejis priskiriamas chirurginio pobūdžio giminingų diagnozių grupei, jei ASPĮ formoje Nr. 066/a-LK pateikia bent vienos procedūros, atliekamos operacinėje, duomenis;
- aktyviojo gydymo atvejis priskiriamas giminingų diagnozių grupei, kurios pobūdis apibūdinamas kaip „kita“, jei tarp ASPĮ formoje Nr. 066/a-LK pateiktų duomenų nėra nė vieno procedūros, atliekamos operacinėje, kodo, bet nurodomas bent vienos procedūros, atliekamos ne operacinėje ir turėjusios įtakos šio aktyviojo gydymo atvejo priskyrimui atitinkamai giminingų diagnozių grupei, kodas;
- aktyviojo gydymo atvejis priskiriamas terapinio pobūdžio giminingų diagnozių grupei, jei tarp ASPĮ formoje Nr. 066/a-LK pateiktų duomenų nėra nė vieno procedūros, atliekamos operacinėje, ir nė vieno procedūros, atliekamos ne operacinėje ir reikšmingos grupavimo pagal giminingų diagnozių grupių metodą atžvilgiu, kodo.

Aktyviojo gydymo atvejų priskyrimą gretimų giminingų diagnozių grupei dažniausiai nulemia diagnozių ir medicininių intervencijų kodai. Chirurginio ir kito pobūdžio gretimų giminingų diagnozių grupėms taikomas hierarchinis principas Australijos patobulinto giminingų diagnozių grupių apibrėžimų vadovo (8.0 versijos) pagrindinių diagnostinių kategorijų schemose nurodyta tvarka. Dažniausiai aukščiausią vietą gretimų giminingų diagnozių grupių hierarchijoje užima ta grupė, kuriai tenka daugiausia sąnaudų, išskyrus terapinio pobūdžio gretimų giminingų diagnozių grupes.

Gretimų giminingų diagnozių grupių (ADRG) pobūdį nurodo ADRG kodą sudarantys skaitmenys:

- nuo 01 iki 39 – chirurginis pobūdis;
- nuo 40 iki 59 – kitas pobūdis;
- nuo 60 iki 99 – terapinis pobūdis.

Pavyzdžiui, jei gydymo atvejis priskiriamas gretimų giminingų diagnozių grupei B05, gydymo atvejis bus chirurginio pobūdžio, jei G47 – gydymo atvejis bus kito pobūdžio, jei E72 – gydymo atvejis bus terapinio pobūdžio.

Giminingų diagnozių grupių metodo kūrėjai sudarė diagnozių komplektą (toliau – CD), t. y. sąrašą diagnozių, galinčių daryti įtaką skaičiuojant atitinkamai gretimų giminingų diagnozių grupei priskiriamo aktyviojo gydymo atvejo klinikinio sudėtingumo balą. Skirtingoms gretimų giminingų diagnozių grupėms priskiriamas CD yra skirtingas. Įvertinusi diagnozių sudėtingumo lygmenis (DCL), aktyviojo gydymo atvejų klasifikavimo pagal giminingų diagnozių grupes programinė įranga nustato aktyviojo gydymo atvejo klinikinio sudėtingumo balą (ECCS). Atsižvelgiant į aktyviojo gydymo atvejo klinikinio sudėtingumo balą, gydymo trukmę, išrašymo būdą ir kt., šis atvejis priskiriamas atitinkamai giminingų diagnozių grupei.

Giminingų diagnozių grupių sudėtingumo lygiai skirstomi pagal sunaudojamus išteklius:

- A lygio giminingų diagnozių grupė – sunaudojama daugiausia išteklių;

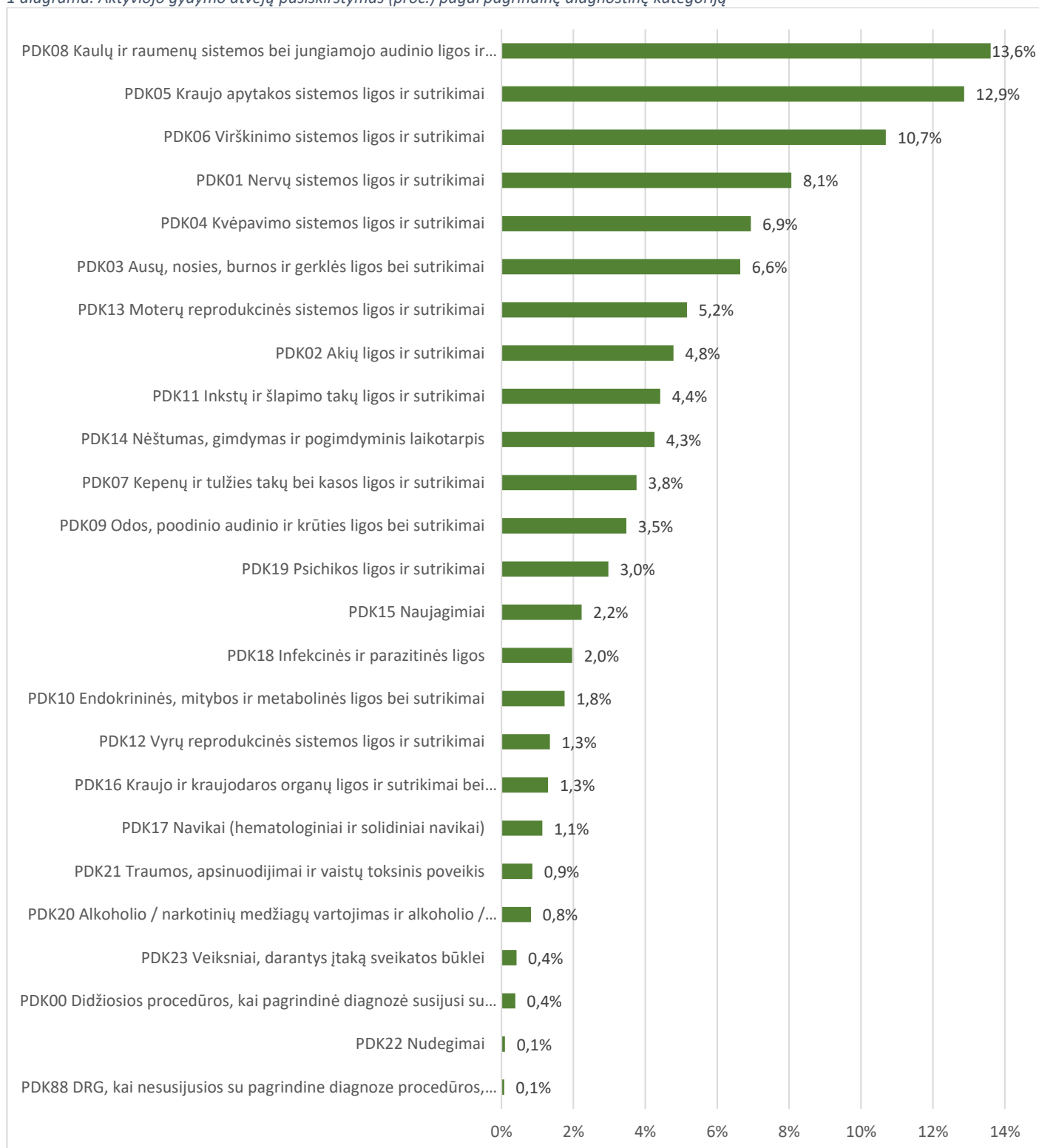
- B lygio giminingų diagnozių grupė – antroji grupė pagal sunaudojamus išteklius;
- C lygio giminingų diagnozių grupė – trečioji grupė pagal sunaudojamus išteklius;
- D lygio giminingų diagnozių grupė – ketvirtoji grupė pagal sunaudojamus išteklius;
- Z lygio giminingų diagnozių grupės – nevertinama pagal sunaudojamus išteklius.

Skirtingos gretimų giminingų diagnozių grupės skirstomos į du, tris arba keturis sudėtingumo lygius arba neskirstomos pagal sudėtingumą: 246 grupės skirstomos į du sudėtingumo lygius (A, B); 70 grupių – į tris sudėtingumo lygius (A, B, C); 5 grupės – į keturis sudėtingumo lygius (A, B, C, D); 85 grupės neskirstomos pagal sudėtingumą (Z).

Aktyviojo gydymo atvejų pasiskirstymas pagal pagrindinę diagnostinę kategoriją, giminingų diagnozių grupių pobūdį bei jų sudėtingumo lygmenį

2024 m. daugiausia aktyviojo gydymo atvejų buvo priskirta šioms pagrindinėms diagnostinėms kategorijoms: *PK08 Kaulų ir raumenų sistemos bei jungiamojo audinio ligos ir sutrikimai* (13,6 proc.) ir *PK05 Kraujo apytakos sistemos ligos ir sutrikimai* (12,9 proc.) (1 diagrama):

1 diagrama. Aktyviojo gydymo atvejų pasiskirstymas (proc.) pagal pagrindinę diagnostinę kategoriją



2024 m. dienos chirurgijos atvejų analizė pagal pagrindines diagnostines kategorijas ir gretimų giminingų diagnozių grupes (2 lentelė):

- 19,0 proc. visų dienos chirurgijos atvejų buvo priskirta pagrindinei diagnostinei kategorijai *PDK08 Kaulų ir raumenų sistemos bei jungiamojo audinio ligos ir sutrikimai* (2024 m. šiai pagrindinei diagnostinei kategorijai priskirtų atvejų skaičius padidėjo 18,8 proc., palyginti

su 2023 m. (3 lentelė)). Daugiausia šiai diagnostinei kategorijai tenkančių dienos chirurgijos atvejų buvo priskirta šiai gretimų giminingų diagnozių grupei:

- *I18 Kitos kelio procedūros* – 7 452 dienos chirurgijos atvejai, kurie sudarė 25,2 proc. visų šiai pagrindinei diagnostinei kategorijai priskirtų dienos chirurgijos gydymo atvejų, arba 4,8 proc. visų dienos chirurgijos atvejų;
- 16,3 proc. visų dienos chirurgijos atvejų buvo priskirta pagrindinei diagnostinei kategorijai *PDK02 Akių ligos ir sutrikimai*. Palyginti su 2023 m., šiai pagrindinei diagnostinei kategorijai priskiriamų atvejų skaičius sumažėjo 1,5 proc. (3 lentelė). Daugiausia šiai diagnostinei kategorijai tenkančių dienos chirurgijos atvejų buvo priskirta gretimų giminingų diagnozių grupei:
 - *C16 Lęšiuko procedūros* – 13 261 dienos chirurgijos atvejais. Šie atvejai sudarė 52,4 proc. visų šiai pagrindinei diagnostinei kategorijai priskirtų dienos chirurgijos gydymo atvejų, arba 8,5 proc. visų dienos chirurgijos atvejų;
- 14,0 proc. visų dienos chirurgijos atvejų buvo priskirta pagrindinei diagnostinei kategorijai *PDK13 Moterų reprodukcinės sistemos ligos ir sutrikimai* (2024 m. šiai pagrindinei diagnostinei kategorijai priskirtų atvejų skaičius padidėjo 5,9 proc., palyginti su 2023 m. (3 lentelė)). Daugiausia šiai diagnostinei kategorijai tenkančių dienos chirurgijos atvejų buvo priskirta šioms gretimų giminingų diagnozių grupėms:
 - *N07 Kitos gimdos ir gimdos priedų procedūros, atliekamos dėl nepiktybinės patologijos* – 10 629 dienos chirurgijos atvejai. Šie atvejai sudarė 48,7 proc. visų šiai pagrindinei diagnostinei kategorijai priskirtų dienos chirurgijos gydymo atvejų, arba 6,8 proc. visų dienos chirurgijos atvejų;
 - *N09 Kitos makšties, gimdos kaklelio ir vulvos procedūros* – 5 249 dienos chirurgijos atvejai, kurie sudarė 24,0 proc. visų šiai pagrindinei diagnostinei kategorijai priskirtų dienos chirurgijos gydymo atvejų, arba 3,4 proc. visų dienos chirurgijos atvejų;
 - *N10 Diagnostinis gimdos išgrandymas ir diagnostinė histeroskopija* – 4 035 dienos chirurgijos atvejai, kurie sudarė 18,5 proc. visų šiai pagrindinei diagnostinei kategorijai priskirtų dienos chirurgijos gydymo atvejų, arba 2,6 proc. visų dienos chirurgijos atvejų.

2024 m. stacionarinio aktyviojo gydymo atvejų analizė pagal pagrindines diagnostines kategorijas ir gretimų giminingų diagnozių grupes (2 lentelė):

- 14,0 proc. visų stacionarinio aktyviojo gydymo atvejų buvo priskirta pagrindinei diagnostinei kategorijai *PDK05 Kraujo apytakos sistemos ligos ir sutrikimai* (2024 m. šiai pagrindinei diagnostinei kategorijai priskirtų atvejų skaičius sumažėjo 4,9 proc., palyginti su 2023 m. (4 lentelė)). Daugiausia šiai diagnostinei kategorijai tenkančių stacionarinio aktyviojo gydymo atvejų buvo priskirta šioms gretimų giminingų diagnozių grupėms:
 - *F62 Širdies nepakankamumas ir šokas* – 15 468 stacionarinio aktyviojo gydymo atvejai. Šie atvejai sudarė 23,0 proc. visų šiai pagrindinei diagnostinei kategorijai priskirtų stacionarinio aktyviojo gydymo atvejų, arba 3,2 proc. visų stacionarinio aktyviojo gydymo atvejų;
 - *F76 Aritmija, širdies sustojimas ir širdies laidumo sutrikimai* – 13 208 stacionarinio aktyviojo gydymo atvejai, kurie sudarė 19,6 proc. visų šiai pagrindinei diagnostinei kategorijai priskirtų stacionarinio aktyviojo gydymo atvejų, arba 2,8 proc. visų stacionarinio aktyviojo gydymo atvejų;

- 11,8 proc. stacionarinio aktyviojo gydymo atvejų buvo priskirta pagrindinei diagnostinei kategorijai *PDK08 Kaulų ir raumenų sistemos bei jungiamojo audinio ligos ir sutrikimai* (2024 m. šiai pagrindinei diagnostinei kategorijai priskiriamų atvejų skaičius padidėjo 0,6 proc., palyginti su 2023 m. (4 lentelė)). Daugiausia šiai diagnostinei kategorijai tenkančių stacionarinio aktyviojo gydymo atvejų buvo priskirta šiai gretimų giminingų diagnozių grupei:
 - *I68 Nechirurginės stuburo ligos* – 10 600 stacionarinio aktyviojo gydymo atvejų, kurie sudarė 18,6 proc. visų šiai pagrindinei diagnostinei kategorijai priskirtų stacionarinio aktyviojo gydymo atvejų, arba 2,2 proc. visų stacionarinio aktyviojo gydymo atvejų;
- 10,2 proc. visų stacionarinio aktyviojo gydymo atvejų buvo priskirta pagrindinei diagnostinei kategorijai *PDK06 Virškinimo sistemos ligos ir sutrikimai* (2024 m. šiai pagrindinei diagnostinei kategorijai priskiriamų atvejų skaičius sumažėjo 2,7 proc., palyginti su 2023 m. (4 lentelė)). Daugiausia šiai diagnostinei kategorijai tenkančių stacionarinio aktyviojo gydymo atvejų buvo priskirta šiai gretimų giminingų diagnozių grupei:
 - *G67 Ezofagitas ir gastroenteritas* – 9 055 stacionarinio aktyviojo gydymo atvejai. Šie atvejai sudarė 18,6 proc. visų šiai pagrindinei diagnostinei kategorijai priskirtų stacionarinio aktyviojo gydymo atvejų, arba 1,9 proc. visų stacionarinio aktyviojo gydymo atvejų.

2 lentelė. Aktyviojo gydymo atvejų (vnt. ir proc.) pasiskirstymas pagal pagrindinę diagnostinę kategoriją

PDK kodas	PDK pavadinimas	Dienos chirurgija		Stacionaras		Iš viso	
		atvejų skaičius (vnt.)	atvejų dalis (proc.)	atvejų skaičius (vnt.)	atvejų dalis (proc.)	atvejų skaičius (vnt.)	atvejų dalis (proc.)
PDK00	Didžiosios procedūros, kai pagrindinė diagnozė susijusi su bet kuria kita PDK		0,0%	2 435	0,5%	2 435	0,4%
PDK01	Nervų sistemos ligos ir sutrikimai	5 391	3,5%	45 879	9,6%	51 270	8,1%
PDK02	Akių ligos ir sutrikimai	25 317	16,3%	5 092	1,1%	30 409	4,8%
PDK03	Ausų, nosies, burnos ir gerklės ligos bei sutrikimai	17 794	11,4%	24 416	5,1%	42 210	6,6%
PDK04	Kvėpavimo sistemos ligos ir sutrikimai	142	0,1%	43 941	9,2%	44 083	6,9%
PDK05	Kraujo apytakos sistemos ligos ir sutrikimai	14 506	9,3%	67 283	14,0%	81 789	12,9%
PDK06	Virškinimo sistemos ligos ir sutrikimai	19 244	12,4%	48 721	10,2%	67 965	10,7%
PDK07	Kepenų ir tulžies takų bei kasos ligos ir sutrikimai	4 115	2,6%	19 755	4,1%	23 870	3,8%
PDK08	Kaulų ir raumenų sistemos bei jungiamojo audinio ligos ir sutrikimai	29 621	19,0%	56 862	11,8%	86 483	13,6%
PDK09	Odos, poodinio audinio ir krūties ligos bei sutrikimai	7 722	5,0%	14 353	3,0%	22 075	3,5%
PDK10	Endokrininės, mitybos ir metabolinės ligos bei sutrikimai	219	0,1%	10 955	2,3%	11 174	1,8%
PDK11	Inkstų ir šlapimo takų ligos ir sutrikimai	3 405	2,2%	24 668	5,1%	28 073	4,4%
PDK12	Vyrų reprodukcinės sistemos ligos ir sutrikimai	3 202	2,1%	5 347	1,1%	8 549	1,3%
PDK13	Moterų reprodukcinės sistemos ligos ir sutrikimai	21 836	14,0%	10 975	2,3%	32 811	5,2%
PDK14	Nėštumas, gimdymas ir pogimdyminis laikotarpis	2 188	1,4%	24 856	5,2%	27 044	4,3%
PDK15	Naujagimiai	2	0,0%	14 148	2,9%	14 150	2,2%
PDK16	Kraujo ir kraujodaros organų ligos ir sutrikimai bei imunologiniai sutrikimai	93	0,1%	8 143	1,7%	8 236	1,3%
PDK17	Navikai (hematologiniai ir solidiniai navikai)	146	0,1%	7 063	1,5%	7 209	1,1%
PDK18	Infekcinės ir parazitinės ligos	14	0,0%	12 499	2,6%	12 513	2,0%
PDK19	Psichikos ligos ir sutrikimai		0,0%	18 880	3,9%	18 880	3,0%
PDK20	Alkoholio / narkotinių medžiagų vartojimas ir alkoholio / narkotinių medžiagų vartojimo sukelti organiniai psichikos sutrikimai		0,0%	5 223	1,1%	5 223	0,8%
PDK21	Traumos, apsinuodijimai ir vaistų toksinis poveikis	57	0,0%	5 424	1,1%	5 481	0,9%
PDK22	Nudegimai	11	0,0%	605	0,1%	616	0,1%

PDK23	Veiksniai, darantys įtaką sveikatos būklei	705	0,5%	1 949	0,4%	2 654	0,4%
PDK88	DRG, kai nesusijusios su pagrindine diagnoze procedūros atliekamos operacinėje	22	0,0%	457	0,1%	479	0,1%
Iš viso		155 752	100,0%	479 929	100,0%	635 681	100,0%

3 lentelėje pateikiami 2023 m. ir 2024 m. duomenys apie dienos chirurgijos atvejus pagal pagrindinę diagnostinę kategoriją. Lygindami šiuos dvejus metus matome, kad dienos chirurgijos atvejų skaičius padidėjo 13,4 proc.

3 lentelė. 2023 m. ir 2024 m. dienos chirurgijos atvejai (vnt.) pagal pagrindinę diagnostinę kategoriją

PDK kodas	PDK pavadinimas	2023 m. atvejų skaičius (vnt.)	2024 m. atvejų skaičius (vnt.)	Pokytis
PDK01	Nervų sistemos ligos ir sutrikimai	4 472	5 391	20,6%
PDK02	Akių ligos ir sutrikimai	25 712	25 317	-1,5%
PDK03	Ausų, nosies, burnos ir gerklės ligos bei sutrikimai	15 560	17 794	14,4%
PDK04	Kvėpavimo sistemos ligos ir sutrikimai	101	142	40,6%
PDK05	Kraujo apytakos sistemos ligos ir sutrikimai	11 075	14 506	31,0%
PDK06	Virškinimo sistemos ligos ir sutrikimai	14 995	19 244	28,3%
PDK07	Kepenų ir tulžies takų bei kasos ligos ir sutrikimai	3 548	4 115	16,0%
PDK08	Kaulų ir raumenų sistemos bei jungiamojo audinio ligos ir sutrikimai	24 931	29 621	18,8%
PDK09	Odos, poodinio audinio ir krūties ligos bei sutrikimai	7 190	7 722	7,4%
PDK10	Endokrininės, mitybos ir metabolinės ligos bei sutrikimai	92	219	138,0%
PDK11	Inkstų ir šlapimo takų ligos ir sutrikimai	2 813	3 405	21,0%
PDK12	Vyrų reprodukcinės sistemos ligos ir sutrikimai	2 962	3 202	8,1%
PDK13	Moterų reprodukcinės sistemos ligos ir sutrikimai	20 614	21 836	5,9%
PDK14	Nėštumas, gimdymas ir pogimdyminis laikotarpis	2 353	2 188	-7,0%
PDK15	Naujagimiai	2	2	
PDK16	Kraujo ir kraujodaros organų ligos ir sutrikimai bei imunologiniai sutrikimai	109	93	-14,7%
PDK17	Navikai (hematologiniai ir solidiniai navikai)	107	146	36,4%
PDK18	Infekcinės ir parazitinės ligos	7	14	100,0%
PDK21	Traumos, apsinuodijimai ir vaistų toksinis poveikis	32	57	78,1%
PDK22	Nudegimai	9	11	22,2%
PDK23	Veiksniai, darantys įtaką sveikatos būklei	653	705	8,0%
PDK88	DRG, kai nesusijusios su pagrindine diagnoze procedūros atliekamos operacinėje	5	22	340,0%
Iš viso		137 342	155 752	13,4%

4 lentelėje pateikiami 2023 m. ir 2024 m. duomenys apie stacionarius aktyviojo gydymo atvejus pagal pagrindinę diagnostinę kategoriją. Lygindami šiuos dvejus metus matome, kad stacionario aktyviojo gydymo atvejų skaičius sumažėjo 0,8 proc.

4 lentelė. 2023 m. ir 2024 m. stacionariai aktyviojo gydymo atvejai (vnt.) pagal pagrindinę diagnostinę kategoriją

PDK kodas	PDK pavadinimas	2023 m. atvejų skaičius (vnt.)	2024 m. atvejų skaičius (vnt.)	Pokytis (proc.)
PDK00	Didžiosios procedūros, kai pagrindinė diagnozė susijusi su bet kuria kita PDK	2 539	2 435	-4,1%
PDK01	Nervų sistemos ligos ir sutrikimai	46 817	45 879	-2,0%
PDK02	Akių ligos ir sutrikimai	5 472	5 092	-6,9%
PDK03	Ausų, nosies, burnos ir gerklės ligos bei sutrikimai	27 662	24 416	-11,7%
PDK04	Kvėpavimo sistemos ligos ir sutrikimai	37 515	43 941	17,1%
PDK05	Kraujo apytakos sistemos ligos ir sutrikimai	70 731	67 283	-4,9%
PDK06	Virškinimo sistemos ligos ir sutrikimai	50 069	48 721	-2,7%
PDK07	Kepenų ir tulžies takų bei kasos ligos ir sutrikimai	20 527	19 755	-3,8%

PDK08	Kaulų ir raumenų sistemos bei jungiamojo audinio ligos ir sutrikimai	56 534	56 862	0,6%
PDK09	Odos, poodinio audinio ir krūties ligos bei sutrikimai	15 055	14 353	-4,7%
PDK10	Endokrininės, mitybos ir metabolinės ligos bei sutrikimai	10 410	10 955	5,2%
PDK11	Inkstų ir šlapimo takų ligos ir sutrikimai	24 438	24 668	0,9%
PDK12	Vyrų reprodukcinės sistemos ligos ir sutrikimai	5 623	5 347	-4,9%
PDK13	Moterų reprodukcinės sistemos ligos ir sutrikimai	11 849	10 975	-7,4%
PDK14	Nėštumas, gimdymas ir pogimdyminis laikotarpis	26 642	24 856	-6,7%
PDK15	Naujagimiai	14 263	14 148	-0,8%
PDK16	Kraujo ir kraujodaros organų ligos ir sutrikimai bei imunologiniai sutrikimai	7 712	8 143	5,6%
PDK17	Navikai (hematologiniai ir solidiniai navikai)	5 984	7 063	18,0%
PDK18	Infekcinės ir parazitinės ligos	11 772	12 499	6,2%
PDK19	Psichikos ligos ir sutrikimai	18 339	18 880	2,9%
PDK20	Alkoholio / narkotinių medžiagų vartojimas ir alkoholio / narkotinių medžiagų vartojimo sukelti organiniai psichikos sutrikimai	5 260	5 223	-0,7%
PDK21	Traumos, apsinuodijimai ir vaistų toksinis poveikis	5 103	5 424	6,3%
PDK22	Nudegimai	549	605	10,2%
PDK23	Veiksniai, darantys įtaką sveikatos būklei	2 552	1 949	-23,6%
PDK88	DRG, kai nesusijusios su pagrindine diagnoze procedūros atliekamos operacinėje	442	457	3,4%
Iš viso		483 859	479 929	-0,8%

5 lentelėje pateikiami 2024 m. duomenys apie aktyviojo gydymo atvejus pagal giminingų diagnozių grupių pobūdį (chirurginį, terapinį, kitą) ir aktyviojo gydymo rūšį.

Analizuojant minėtus 2024 m. duomenis, buvo nustatyta:

- daugiausia aktyviojo gydymo atvejų buvo priskirta terapinio pobūdžio giminingų diagnozių grupėms (49,9 proc.), chirurginio pobūdžio giminingų diagnozių grupėms priskirti atvejai sudarė 43,5 proc. visų aktyviojo gydymo atvejų;
- 86,1 proc. dienos chirurgijos gydymo atvejų buvo priskirti chirurginio pobūdžio giminingų diagnozių grupėms. Tuo tarpu chirurginio pobūdžio giminingų diagnozių grupėms priskirti stacionariniai aktyviojo gydymo atvejai sudarė 29,6 proc. visų stacionarinio gydymo atvejų;
- 65,3 proc. stacionarių aktyviojo gydymo atvejų buvo priskirti terapinio pobūdžio giminingų diagnozių grupėms.

5 lentelė. Aktyviojo gydymo atvejai (vnt. ir proc.) pagal giminingų diagnozių grupių pobūdį ir aktyviojo gydymo rūšį

Giminingų diagnozių grupių pobūdis	Dienos chirurgija		Stacionarinis aktyvusis gydymas		Iš viso	
	atvejų skaičius (vnt.)	atvejų dalis (proc.)	atvejų skaičius (vnt.)	atvejų dalis (proc.)	atvejų skaičius (vnt.)	atvejų dalis (proc.)
Terapinis	4 056	2,6%	313 230	65,3%	317 286	49,9%
Chirurginis	134 128	86,1%	142 224	29,6%	276 352	43,5%
Kitas	17 568	11,3%	24 475	5,1%	42 043	6,6%
Iš viso	155 752	100,0%	479 929	100,0%	635 681	100,0%

6 lentelėje pateikiami 2024 m. duomenys apie aktyviojo gydymo atvejus pagal giminingų diagnozių grupių sudėtingumo lygį ir aktyviojo gydymo rūšį.

Analizuojant minėtus duomenis, buvo nustatyta:

- daugiausia aktyviojo gydymo atvejų buvo priskirta B sudėtingumo lygio giminingų diagnozių grupei (49,0 proc.). Sudėtingiausi atvejai (A sudėtingumo lygis) sudarė 25,0 proc. visų aktyviojo gydymo atvejų;

- daugiausia dienos chirurgijos atvejų buvo priskirta Z sudėtingumo lygio giminingų diagnozių grupei (55,6 proc.), kuriai priskiriami atvejai nevertinami pagal sunaudojamus išteklius;
- 52,5 proc. stacionarinio aktyviojo gydymo atvejų buvo priskirta antrajai pagal išteklių sunaudojimą grupei – B sudėtingumo lygio giminingų diagnozių grupei. A sudėtingumo lygio giminingų diagnozių grupei priskiriama 32,0 proc. stacionarinio aktyviojo gydymo atvejų.

6 lentelė. Aktyviojo gydymo atvejai (vnt. ir proc.) pagal giminingų diagnozių grupių sudėtingumo lygį ir aktyviojo gydymo rūšį

Giminingų diagnozių grupių sudėtingumo lygiai pagal šioms grupėms priskiriamais aktyviojo gydymo atvejais sunaudojamus išteklius	Dienos chirurgija		Stacionarinis aktyvusis gydymas		Iš viso	
	atvejų skaičius (vnt.)	atvejų dalis (proc.)	atvejų skaičius (vnt.)	atvejų dalis (proc.)	atvejų skaičius (vnt.)	atvejų dalis (proc.)
A sudėtingumo lygis	5 491	3,5%	153 616	32,0%	159 107	25,0%
B sudėtingumo lygis	59 978	38,5%	251 819	52,5%	311 797	49,0%
C sudėtingumo lygis	3 713	2,4%	40 211	8,4%	43 924	6,9%
D sudėtingumo lygis		0,0%	10 341	2,2%	10 341	1,6%
Z sudėtingumo lygis	86 570	55,6%	23 942	5,0%	110 512	17,4%
Iš viso	155 752	100,0%	479 929	100,0%	635 681	100,0%

2 skyrius

Diagnozių ir procedūrų kodavimas

Klinikinį kodavimą ASPĮ atlieka gydytojai ar kiti specialistai, kurie diagnozes ir procedūras žymi atitinkamais kodais pagal TLK-10-AM (7 lentelė) ir Medicininių intervencijų klasifikaciją (8 lentelė), vadovaudamiesi kodavimo standartais ir minėtų klasifikacijų instrukcinėmis nuorodomis. Pagrindinis klinikinio kodavimo duomenų šaltinis – forma Nr. 066/a-LK.

7 lentelė. Diagnozės kodo raidė, kuria žymimos atitinkamam TLK-10-AM skyriui priskiriamos diagnozės

Skiriaus Nr.	TLK-10-AM skyriaus pavadinimas	Diagnozės kodo raidė
1	Tam tikros infekcinės ir parazitų sukeltos ligos	A, B
2	Navikai	C, D
3	Kraujo ir kraujodaros organų ligos bei tam tikri sutrikimai, susiję su imuniniais mechanizmais	D
4	Endokrininės, mitybos ir medžiagų apykaitos ligos	E
5	Psichikos ir elgesio sutrikimai	F
6	Nervų sistemos ligos	G
7	Akies ir jos priedinių organų ligos	H
8	Ausies ir speninės ataugos ligos	H
9	Kraujotakos sistemos ligos	I
10	Kvėpavimo sistemos ligos	J
11	Virškinimo sistemos ligos	K
12	Odos ir poodžio ligos	L
13	Jungiamojo audinio ir raumenų bei skeleto ligos	M
14	Lyties ir šlapimo sistemos ligos	N
15	Nėštumas, gimdymas ir laikotarpis po gimdymo	O
16	Tam tikros perinatalinio laikotarpio būklės	P
17	Įgimtos formavimosi ydos, deformacijos ir chromosomų anomalijos	Q
18	Simptomai, požymiai ir nenormalūs klinikiniai bei laboratoriniai radiniai, neklasifikuojami kitur	R
19	Sužalojimai, apsinuodijimai ir tam tikri išorinių poveikių padariniai	S, T
20	Išorinės sergamumo ir mirtingumo priežastys	U, V, W, X, Y
21	Sveikatos būklę veikiantys faktoriai ir apsilankymai sveikatos priežiūroje įstaigose	Z
22	Specialiosios paskirties kodai	U

8 lentelė. Medicininių intervencijų klasifikacijos skyriai

Skiriaus Nr.	Procedūrų bloku Nr.	Skiriaus pavadinimas
1	1–86 BLOKAI	Nervų sistemos procedūros
2	110–129 BLOKAI	Endokrininės sistemos procedūros
3	160–256 BLOKAI	Akies ir jos priklausinių procedūros
4	300–333 BLOKAI	Ausies ir speninės ataugos procedūros
5	370–422 BLOKA	Nosies, burnos ir ryklės procedūros
6	450–490 BLOKAI	Odontologinės procedūros
7	520–571 BLOKAI	Kvėpavimo sistemos procedūros
8	600–777 BLOKAI	Širdies ir kraujagyslių sistemos procedūros
9	800–817 BLOKAI	Kraujo ir kraujodaros organų procedūros
10	850–1011 BLOKAI	Virškinimo sistemos procedūros
11	1040–1129 BLOKAI	Šlapimo sistemos procedūros
12	1160–1203 BLOKAI	Vyro lytinių organų procedūros
13	1240–1299 BLOKAI	Ginekologinės procedūros
14	1330–1347 BLOKAI	Akušerijos procedūros

15	1360–1580 BLOKAI	Raumenų ir skeleto sistemos procedūros
16	1600–1718 BLOKAI	Dermatologinės ir plastinės procedūros
17	1740–1759 BLOKAI	Krūties procedūros
18	1786–1800 BLOKAI	Spindulinės terapijos procedūros onkologijoje
19	1820–1922 BLOKAI	Neinvazinės, pažintinės ir kitos intervencijos, kitur neklasifikuojamos
20	1940–2016 BLOKAI	Vaizdinė diagnostika

Sąvokos

Pagrindinė diagnozė – svarbiausias kodavimo pagal giminingų diagnozių grupių metodą elementas. Tai visais reikiamais tyrimais nustatyta diagnozė, kuri ir yra pagrindinė priežastis, lemianti paciento gydymosi poreikį.

Komplikacijos ir gretutinės ligos – paciento sveikatos būklė, buvusi jo gydymo į ligoninę metu arba atsiradusi gydymo ligoninėje laikotarpiu ir atitinkanti komplikacijų bei gretutinių ligų kriterijus, nurodytus Kodavimo standartuose. Tai yra sveikatos būklė, dėl kurios turi būti atliekami diagnostiniai tyrimai ir (ar) taikoma intensyvesnė priežiūra ar stebėjimas ir skiriamas, keičiamas ar koreguojamas atitinkamas gydymas.

Procedūra apibrėžiama kaip koduojama medicininė intervencija:

- kuri yra chirurginio pobūdžio ir (ar)
- kuri yra rizikinga, kai rizika kyla atliekant procedūrą, ir (ar)
- kuri yra rizikinga, kai rizika kyla atliekant anesteziją, ir (ar)
- kuriai atlikti būtinas specialus pasirengimas, ir (ar)
- kuriai atlikti būtinos specialios patalpos arba įranga, esančios tik ligoninėje.

Pagrindinė medicininė intervencija (pagrindinė procedūra): jei vieno gydymo etapo metu atliekama tik viena medicininė intervencija, ji laikoma pagrindine. Jei vieno gydymo etapo metu atliekamos kelios medicininės intervencijos, pagrindine laikoma ta, kuri yra labiau gydomoji, o ne diagnostinė, ir labiau susijusi su pagrindine diagnoze.

Procedūrų blokas – grupė medicininių intervencijų, žymimų atitinkamais kodais. Medicininių intervencijų klasifikacijoje blokai numeruojami didėjimo tvarka, o blokų pavadinimai atitinka procedūrų pobūdį (ištyrimas, incizija, ekscizija ir t. t.).

Vidutinis diagnozių skaičius, tenkantis vienam aktyviojo gydymo atvejui

9 lentelėje pateikiami 2024 m. duomenys apie vidutinį diagnozių skaičių (išskyrus diagnozes, žymimas morfologiniais ir išorinių priežasčių kodais), tenkanti vienam aktyviojo gydymo (dienos chirurgijos ir stacionarinio aktyviojo gydymo) atvejui pagal lytį ir amžius grupę.

Analizuojant minėtus 2024 m. duomenis, buvo nustatyta:

- vidutinis diagnozių skaičius, tenkantis vienam stacionarinio aktyviojo gydymo atvejui, – 3,3 diagnozės;
- vidutinis diagnozių skaičius, tenkantis vienam dienos chirurgijos atvejui, – 1,2 diagnozės;
- daugiausia diagnozių buvo nustatyta vyresniems nei 85 metų pacientams – vidutiniškai 4,3 diagnozės, tenkančios vienam stacionarinio aktyviojo gydymo atvejui;

- kur kas daugiau diagnozių, tenkančių vienam stacionarinio aktyviojo gydymo atvejui, teko 18–44 metų moterims (3,2–4,0 diagnozės) nei šio amžiaus grupės vyrams (2,2–2,6 diagnozės).

9 lentelė. Vidutinis diagnozių skaičius, tenkantis vienam aktyviojo gydymo atvejui, pagal aktyviojo gydymo rūšį, lytį ir amžiaus grupę

Amžiaus grupė	Dienos chirurgija			Stacionarinis aktyvusis gydymas				Aktyvusis gydymas			
	Vyrai	Moterys	Iš viso	Vyrai	Moterys	Nežinoma	Iš viso	Vyrai	Moterys	Nežinoma	Iš viso
<1	1,1	1,1	1,1	2,7	2,6		2,7	2,7	2,6		2,7
1–17	1,2	1,2	1,2	2,3	2,4		2,3	2,0	2,2		2,1
18–34	1,2	1,3	1,3	2,2	4,0		3,4	1,9	3,3		2,8
35–44	1,3	1,3	1,3	2,6	3,4		3,0	2,2	2,5		2,4
45–54	1,3	1,2	1,2	3,0	2,6		2,8	2,5	2,0		2,2
55–64	1,3	1,2	1,2	3,3	3,0	1,0	3,1	2,8	2,3	1,0	2,6
65–74	1,3	1,2	1,2	3,7	3,3		3,5	3,2	2,7		2,9
75–84	1,3	1,2	1,2	4,0	3,9		3,9	3,6	3,4		3,5
>=85	1,3	1,2	1,2	4,3	4,3		4,3	4,1	4,0		4,0
Iš viso	1,2	1,2	1,2	3,2	3,4	1,0	3,3	2,8	2,8	1,0	2,8

3 skyrius

Aktyviojo gydymo atvejų analizė pagal pagrindinę diagnozę, pagrindinę procedūrą ir gretimų giminingų diagnozių grupę

Šiame skyriuje analizuojamos aktyviojo gydymo metu dažniausiai koduojamos diagnozės ir procedūros, taip pat gretimų giminingų diagnozių grupės, kurioms dažniausiai priskiriami aktyviojo gydymo atvejai.

Dienos chirurgijos atvejai

10 lentelėje pateikiami 2024 m. duomenys apie dienos chirurgijos atvejus pagal 20 dažniausių pagrindinių diagnozių.

Analizuojant minėtus 2024 m. duomenis, buvo nustatyta:

- dienos chirurgijos atvejai, kai buvo nustatoma 20 dažniausių pagrindinių diagnozių, sudarė 67,1 proc. visų dienos chirurgijos atvejų;
- dažniausiai koduojamos pagrindinės diagnozės dienos chirurgijos atvejais buvo:
 - akies ir jos priedinių organų ligos, iš jų: *H25 Senatvinė katarakta* (8,1 proc.) ir *H02 Kitos vokų ligos* (5,6 proc.);
 - kraujotakos sistemos ligos, iš jų – *I83 Kojų venų varikozė* (9,3 proc.);
 - lyties ir šlapimo sistemos ligos, iš jų: *N84 Moters lyties organo polipas* (6,2 proc.) ir *N87 Gimdos kaklelio displazija* (1,4 proc.);
 - jungiamojo audinio ir raumenų bei skeleto ligos, iš jų: *M23 Kelio sąnario vidiniai pažeidimai* (5,5 proc.), *M75 Peties pažeidimai* (2,1 proc.), *M20 Įgytos rankų ir kojų pirštų deformacijos* (1,7 proc.) ir *M65 Sinovitas ir tenosinovitas* (1,5 proc.).

10 lentelė. Dienos chirurgijos atvejai (vnt. ir proc.) pagal dažniausias pagrindines diagnozes

20 dažniausių pagrindinių diagnozių		Atvejų skaičius (vnt.)	Atvejų dalis (proc.)
I83	Kojų venų varikozė	14 437	9,3%
H25	Senatvinė katarakta	12 593	8,1%
N84	Moters lyties organo polipas	9 670	6,2%
H02	Kitos vokų ligos	8 749	5,6%
M23	Kelio sąnario vidiniai pažeidimai	8 490	5,5%
J35	Tonzilių ir adenoidų lėtinės ligos	7 203	4,6%
G56	Rankos mononeuropatijos	4 915	3,2%
K63	Kitos žarnų ligos	4 487	2,9%
K04	Pulpos ir periapikaliinių audinių ligos	3 796	2,4%
K40	Kirkšnies išvarža	3 669	2,4%
K80	Tulžies pūslės akmenligė	3 350	2,2%
D12	Storosios (gaubtinės) žarnos, tiesiosios žarnos, išangės ir išangės kanalo gerybinis navikas	3 282	2,1%
M75	Peties pažeidimai	3 194	2,1%
Z47	Kita tolesnė ortopedinė priežiūra	2 894	1,9%
K64	Hemorojus ir perianalinė veninė trombozė	2 669	1,7%
M20	Įgytos rankų ir kojų pirštų deformacijos	2 583	1,7%
M65	Sinovitas ir tenosinovitas	2 408	1,5%
N87	Gimdos kaklelio displazija	2 126	1,4%
S83	Blauzdos kaulų išnirimas ir kelio sąnario raiščių patempimai	2 121	1,4%
D17	Riebalinio audinio gerybinis navikas	1 896	1,2%

11 lentelėje pateikiami 2024 m. duomenys apie dienos chirurgijos atvejus pagal medicininių intervencijų blokus, kuriems priskiriamos pagrindinės procedūros.

Analizuojant minėtus 2024 m. duomenis, buvo nustatyta:

- dienos chirurgijos atvejai, susiję su 20 medicininių intervencijų blokų, kuriems dažniausiai priskiriamos pagrindinės procedūros, sudarė 68,4 proc. visų dienos chirurgijos atvejų;
- dažniausiai koduojamos pagrindinės intervencijos dienos chirurgijos atvejais buvo priskiriamos:
 - akies ir jos priklausinių procedūroms, iš jų: 197 Ekstrakapsulinė lęšiuko ekstrakcija fakoemulsifikacijos metodu (8,6 proc.);
 - ginekologinėms procedūroms, iš jų: 1266 Gimdos pažeidimo ekscizija (6,1 proc.), 1265 Gimdos kiuretažas ir valymas (2,8 proc.), 1276 Gimdos kaklelio ekscizijos procedūros (1,7 proc.);
 - raumenų ir skeleto sistemos procedūroms, iš jų: 1503 Kelio artroskopinė ekscizija (3,6 proc.), 1522 Kelio rekonstrukcijos procedūros (2,5 proc.), 1405 Peties rekonstrukcijos procedūros (2,0 proc.), 1554 Kitų raumenų ir skeleto sistemos vietų uždėjimo, įtempimo arba šalinimo procedūros (1,9 proc.), ir 1547 Kojos nykščio deformacijų (hallux valgus arba hallux rigidus) procedūros (1,4 proc.);
 - širdies ir kraujagyslių sistemos procedūros, iš jų: 728 Kitos venų suardymo procedūros (8,2 proc.).

11 lentelė. Dienos chirurgijos atvejai (vnt. ir proc.) pagal dažniausius medicininių intervencijų blokus, kuriems priskiriamos pagrindinės procedūros

20 dažniausių medicininių intervencijų blokų, kuriems priskiriamos pagrindinės procedūros		Atvejų skaičius (vnt.)	Atvejų dalis (proc.)
197	Ekstrakapsulinė lęšiuko ekstrakcija fakoemulsifikacijos metodu	13 325	8,6%
728	Kitos venų suardymo procedūros	12 835	8,2%
1266	Gimdos pažeidimo ekscizija	9 538	6,1%
911	Fibrokolonoskopija ir ekscizija	8 461	5,4%
412	Tonzilektomija arba adenoidektomija	7 175	4,6%
1503	Kelio artroskopinė ekscizija	5 680	3,6%
1620	Odos ir poodinio audinio pažeidimo ekscizija	5 217	3,3%
1662	Voko ekscizija	4 811	3,1%
1265	Gimdos kiuretažas ir valymas	4 287	2,8%
1522	Kelio rekonstrukcijos procedūros	3 849	2,5%
76	Riešo ir čiurnos kanalo atlaisvinimas	3 805	2,4%
990	Kirkšnies išvaržos operacijos	3 649	2,3%
457	Danties šalinimas nechirurginiu būdu	3 516	2,3%
965	Cholecistektomija	3 447	2,2%
1677	Blefaroptozės rekonstrukcija	3 411	2,2%
1405	Peties rekonstrukcijos procedūros	3 050	2,0%
1554	Kitų raumenų ir skeleto sistemos vietų uždėjimo, įtempimo arba šalinimo procedūros	2 930	1,9%
1276	Gimdos kaklelio ekscizijos procedūros	2 638	1,7%
941	Hemorojaus procedūros	2 635	1,7%
1547	Kojos nykščio deformacijų (hallux valgus arba hallux rigidus) procedūros	2 237	1,4%

12 lentelėje pateikiami 2024 m. duomenys apie dienos chirurgijos atvejus pagal gretimų giminingų diagnozių grupes.

Analizuojant minėtus 2024 m. duomenis, buvo nustatyta:

- 20 dažniausių gretimų giminingų diagnozių grupių sąrašui teko 81,1 proc. visų dienos chirurgijos atvejų.
- Dažniausiai dienos chirurgijos atvejais buvo atliekamos procedūros dėl:
 - kaulų ir raumenų sistemos bei jungiamojo audinio ligų ir sutrikimų: I18 Kitos kelio procedūros (4,8 proc.), I30 Rankos procedūros (3,1 proc.), I16 Kitos peties procedūros (2,8 proc.), I29 Kelio rekonstrukcijos ir rekonstrukcijų revizija (2,5 proc.), I20 Kitos pėdos procedūros (2,0 proc.) ir I23 Vidinės fiksacijos įtaisų (išskyrus klubo ir šlaunikaulio) vietinė ekscizija ir pašalinimas (1,9 proc.);
 - akių ligų ir sutrikimų: C16 Lęšiuko procedūros (8,5 proc.) ir C11 Akių vokų procedūros (5,5 proc.);
 - kraujo apytakos sistemos ligų ir sutrikimų: F20 Venų perrišimas ir šalinimas (9,3 proc.);
 - moterų reprodukcinės sistemos ligų ir sutrikimų: N07 Kitos gimdos ir gimdos priedų procedūros, atliekamos dėl nepiktybinės patologijos (6,8 proc.), N09 Kitos makšties, gimdos kaklelio ir vulvos procedūros (3,4 proc.) ir N10 Diagnostinis gimdos išgrandymas ir diagnostinė histeroskopija (2,6 proc.).

12 lentelė. Dienos chirurgijos atvejai (vnt. ir proc.) pagal dažniausias gretimų giminingų diagnozių grupes

20 dažniausių gretimų giminingų diagnozių grupių		Atvejų skaičius (vnt.)	Atvejų dalis (proc.)
F20	Venų perrišimas ir šalinimas	14 433	9,3%
C16	Lęšiuko procedūros	13 261	8,5%
N07	Kitos gimdos ir gimdos priedų procedūros, atliekamos dėl nepiktybinės patologijos	10 629	6,8%
C11	Akių vokų procedūros	8 633	5,5%
G48	Kolonoskopija	8 436	5,4%
I18	Kitos kelio procedūros	7 452	4,8%
D11	Tonzilektomija ir (ar) adenoidektomija	7 159	4,6%
D40	Dantų pašalinimas ir rekonstrukcija	6 937	4,5%
G10	Išvaržos procedūros	5 558	3,6%
N09	Kitos makšties, gimdos kaklelio ir vulvos procedūros	5 249	3,4%
I30	Rankos procedūros	4 824	3,1%
J11	Kitos odos, poodinių audinių ir krūties procedūros	4 650	3,0%
I16	Kitos peties procedūros	4 432	2,8%
N10	Diagnostinis gimdos išgrandymas ir diagnostinė histeroskopija	4 035	2,6%
I29	Kelio rekonstrukcijos ir rekonstrukcijų revizija	3 870	2,5%
G11	Išangės ir stomos procedūros	3 679	2,4%
B05	Riešo kanalo atlaisvinimas	3 662	2,4%
H08	Laparoskopinė cholecistektomija	3 438	2,2%
I20	Kitos pėdos procedūros	3 086	2,0%
I23	Vidinės fiksacijos įtaisų (išskyrus klubo ir šlaunikaulio) vietinė ekscizija ir pašalinimas	2 928	1,9%

Stacionarinio aktyviojo gydymo atvejai

13 lentelėje pateikiami 2024 m. duomenys apie stacionarinio aktyviojo gydymo atvejus pagal 20 dažniausių pagrindinių diagnozių.

Analizuojant minėtus 2024 m. duomenis, buvo nustatyta:

- stacionarinio aktyviojo gydymo atvejai, kai buvo nustatoma 20 dažniausių pagrindinių diagnozių, sudarė 31,7 proc. visų stacionarinio aktyviojo gydymo atvejų;
- dažniausiai koduojama pagrindinė diagnozė stacionarinio aktyviojo gydymo atvejais buvo priskiriama:

- kraujotakos sistemos ligoms, iš jų: *I48 Prieširdžių virpėjimas ir plazdėjimas* (2,7 proc.), *I20 Krūtinės angina* (2,2 proc.), *I11 Hipertenzinė širdies liga* (2,1 proc.), *I50 Širdies nepakankamumas* (2,0 proc.), *I63 Smegenų infarktas* (1,7 proc.), *I67 Kitos cerebrovaskulinės (smegenų kraujagyslių) ligos* (1,7 proc.) ir *I21 Ūminis miokardo infarktas* (1,3 proc.);
- nėštumo, gimdymo ir pogimdyminio laikotarpio būklėms, iš jų: *O80 Vienavaisis savaiminis gimdymas* (2,7 proc.);
- kvėpavimo sistemos ligoms, iš jų: *J18 Pneumonija, sukėlėjas nenustatytas* (3,3 proc.) ir *J15 Bakterijų sukelta pneumonija, neklasifikuojama kitur* (1,0 proc.).

13 lentelė. Stacionarinio aktyviojo gydymo atvejai (vnt. ir proc.) pagal dažniausias pagrindines diagnozes

20 dažniausių pagrindinių diagnozių		Atvejų skaičius (vnt.)	Atvejų dalis (proc.)
J18	Pneumonija, sukėlėjas nenustatytas	16 020	3,3%
I48	Prieširdžių virpėjimas ir plazdėjimas	13 075	2,7%
O80	Vienavaisis savaiminis gimdymas	13 005	2,7%
I20	Krūtinės angina	10 398	2,2%
I11	Hipertenzinė širdies liga	10 314	2,1%
I50	Širdies nepakankamumas	9 564	2,0%
I63	Smegenų infarktas	8 347	1,7%
I67	Kitos cerebrovaskulinės (smegenų kraujagyslių) ligos	8 222	1,7%
F10	Psichikos ir elgesio sutrikimai dėl alkoholio vartojimo	6 150	1,3%
K80	Tulžies pūslės akmenligė	6 142	1,3%
M51	Kitos tarpslankstelinio disko ligos	6 071	1,3%
I21	Ūminis miokardo infarktas	6 044	1,3%
M17	Gonartrozė [kelio sąnario artrozė]	5 203	1,1%
A08	Virusų sukeltos ir kitos patikslintos žarnyno infekcijos	5 124	1,1%
J15	Bakterijų sukelta pneumonija, neklasifikuojama kitur	5 004	1,0%
A49	Nepatikslintos lokalizacijos bakterijų sukelta infekcija	4 829	1,0%
M16	Koksartrozė [klubo sąnario artrozė]	4 821	1,0%
N10	Ūminis kanalėlių ir intersticinio audinio nefritas	4 820	1,0%
Z03	Medicininis stebėjimas ir įvertinimas dėl įtariamų ligų ir būklių	4 712	1,0%
F20	Šizofrenija	4 485	0,9%

14 lentelėje pateikiami 2024 m. duomenys apie stacionarinio aktyviojo gydymo atvejus pagal medicininių intervencijų blokus, kuriems priskiriamos pagrindinės procedūros.

Analizuojant minėtus 2024 m. duomenis, buvo nustatyta:

- stacionarinio aktyviojo gydymo atvejai, susiję su 20 medicininių intervencijų blokų, kuriems dažniausiai priskiriamos pagrindinės procedūros, sudarė 40,4 proc. visų stacionarinio aktyviojo gydymo atvejų, kai formoje Nr. 066/a-LK buvo nurodyta pagrindinė procedūra;
- dažniausiai koduojamos pagrindinės intervencijos stacionarinio aktyviojo gydymo atvejais, kai formoje Nr. 066/a-LK buvo nurodyta pagrindinė procedūra, buvo priskiriamos:
 - neinvazinėms, pažintinėms ir kitoms intervencijoms, kitur neklasifikuojamoms, iš jų: *1916 Bendrosios sveikatos intervencijos* (4,3 proc.), *1920 Farmakoterapijos preparatų įvedimas* (3,9 proc.), *1866 Kiti diagnostiniai testai, matavimas arba tyrimai* (3,7 proc.), *1893 Kraujo ir kraujo produktų įvedimas* (2,5 proc.), *1889 Kitos kvėpavimo sistemos terapinės intervencijos* (2,2 proc.), *1876 Judėjimo įgūdžių lavinimas* (1,9 proc.), *1890*

- Širdies ir kraujagyslių sistemos terapinės intervencijos (1,6 proc.) ir 1873 Psichologinė arba psichosocialinė pagalba (1,1 proc.);
- vaizdinei diagnostikai, iš jų: 1952 Galvos smegenų kompiuterinė tomografija (3,7 proc.), 1959 Stuburo kompiuterinė tomografija (1,4 proc.), 1966 Spiralinė angiografija atliekant kompiuterinę tomografiją (1,4 proc.), 2015 Magnetinis rezonansas (1,3 proc.) ir 1963 Pilvo ir dubens kompiuterinė tomografija (1,1 proc.);
 - virškinimo sistemos procedūroms, iš jų: 1005 Panendoskopija (2,0 proc.) ir 926 Apendektomija (0,9 proc.);
 - akušerijos procedūroms, iš jų: 1336 Savaiminis gimdymas esant vaisiaus galvos pirmeigai (2,5 proc.).

14 lentelė. Stacionarinio aktyviojo gydymo atvejai (vnt. ir proc.) pagal dažniausius medicininių intervencijų blokus, kuriems priskiriamos pagrindinės procedūros

20 dažniausių medicininių intervencijų blokų, kuriems priskiriamos pagrindinės procedūros		Atvejų skaičius (vnt.)	Atvejų dalis (proc.)
1916	Bendrosios sveikatos intervencijos	20 751	4,3%
1920	Farmakoterapijos preparatų įvedimas	18 860	3,9%
1866	Kiti diagnostiniai testai, matavimas arba tyrimai	17 841	3,7%
1952	Galvos smegenų kompiuterinė tomografija	17 812	3,7%
1336	Savaiminis gimdymas esant vaisiaus galvos pirmeigai	12 122	2,5%
1893	Kraujo ir kraujo produktų įvedimas	12 050	2,5%
1889	Kitos kvėpavimo sistemos terapinės intervencijos	10 514	2,2%
1005	Panendoskopija	9 832	2,0%
1876	Judėjimo įgūdžių lavinimas	9 189	1,9%
1890	Širdies ir kraujagyslių sistemos terapinės intervencijos	7 536	1,6%
1959	Stuburo kompiuterinė tomografija	6 764	1,4%
1966	Spiralinė angiografija atliekant kompiuterinę tomografiją	6 601	1,4%
1489	Klubo artroplastika	6 595	1,4%
671	Transliuminalinė vainikinių arterijų angioplastika, taikant stentavimą	6 472	1,3%
2015	Magnetinis rezonansas	6 281	1,3%
1873	Psichologinė arba psichosocialinė pagalba	5 199	1,1%
1963	Pilvo ir dubens kompiuterinė tomografija	5 084	1,1%
1518	Kelio artroplastika	5 008	1,0%
668	Vainikinių arterijų angiografija	4 959	1,0%
926	Apendektomija	4 408	0,9%

15 lentelėje pateikiami 2024 m. duomenys apie stacionarinio aktyviojo gydymo atvejus pagal gretimų giminingų diagnozių grupes.

Analizuojant minėtus 2024 m. duomenis, buvo nustatyta:

- 20 dažniausių gretimų giminingų diagnozių grupių sąrašui teko 37,4 proc. visų stacionarinio aktyviojo gydymo atvejų;
- dažniausiai stacionarinio aktyviojo gydymo atvejai buvo susiję su:
 - kraujo apytakos sistemos ligomis ir sutrikimais, iš jų: F62 Širdies nepakankamumas ir šokas (3,2 proc.), F76 Aritmija, širdies sustojimas ir širdies laidumo sutrikimai (2,8 proc.) ir F42 Kraujotakos sistemos ligos, kai nėra ūminio miokardo infarkto ir atliekamos invazinės širdies ištyrimo procedūros (1,1 proc.);
 - kvėpavimo sistemos ligomis ir sutrikimais, iš jų: E62 Kvėpavimo takų infekcijos ar uždegimai (4,3 proc.).

15 lentelė. Stacionarinio aktyviojo gydymo atvejai (vnt. ir proc.) pagal dažniausias gretimų giminingų diagnozių grupes

20 dažniausių gretimų giminingų diagnozių grupių		Atvejų skaičius (vnt.)	Atvejų dalis (proc.)
E62	Kvėpavimo takų infekcijos ar uždegimai	20 698	4,3%
F62	Širdies nepakankamumas ir šokas	15 468	3,2%
F76	Aritmija, širdies sustojimas ir širdies laidumo sutrikimai	13 208	2,8%
P68	Naujagimis, kurio svoris hospitalizavimo metu ne mažesnis kaip 2 500 g ir kuris išnešiotas ne mažiau kaip 37 savaites, – kai netaikoma svarbi procedūra, atliekama operacinėje, neatliekama ne mažiau kaip 96 valandas trunkanti plaučių ventiliacija	12 457	2,6%
O60	Gimdymas per makštį	12 302	2,6%
I68	Nechirurginės stuburo ligos	10 600	2,2%
G67	Ezofagitas ir gastroenteritas	9 055	1,9%
B81	Kitos nervų sistemos ligos	8 724	1,8%
B70	Insultas ir kitos galvos smegenų kraujagyslių ligos	8 179	1,7%
L63	Inkstų ir šlapimo takų infekcijos	8 020	1,7%
G60	Virškinimo organų piktybinis navikas	7 010	1,5%
U61	Šizofrenija	6 737	1,4%
D63	Vidurinėsios ausies uždegimas ir viršutinių kvėpavimo takų infekcijos	6 727	1,4%
Q61	Eritrocitų sutrikimai	6 651	1,4%
I03	Klubo sąnario protezavimas	6 544	1,4%
G47	Gastroskopija	5 647	1,2%
U63	Didieji afektiniai sutrikimai	5 575	1,2%
F42	Kraujotakos sistemos ligos, kai nėra ūminio miokardo infarkto ir atliekamos invazinės širdies ištyrimo procedūros	5 466	1,1%
F67	Hipertenzija	5 246	1,1%
T64	Kitos infekcinės ir parazitinės ligos	5 189	1,1%

PRIDEDAMA:

1. Pirmas priedas „2024 m. aktyviojo gydymo atvejai pagal pagrindines diagnozes“.
2. Antras priedas „2024 m. aktyviojo gydymo atvejai pagal pagrindines procedūras“.

Pirmojo priedo „2024 m. aktyviojo gydymo atvejai pagal pagrindines diagnozes“ lentelėje pateikiami 2024 m. duomenys apie aktyviojo gydymo atvejus pagal pagrindinę diagnozę, priskiriamą atitinkamam TLK-10-AM skyriui, ligų grupei, ligų kodui.

Antrojo priedo „2024 m. aktyviojo gydymo atvejai pagal pagrindines procedūras“ lentelėje pateikiami 2024 m. duomenys apie medicininių intervencijų skaičių pagal medicininių intervencijų bloką, priskiriamą atitinkamam ACHI skyriui, ir medicininių intervencijų kodus. Taip pat nurodoma, ar medicininė intervencija yra įtraukta į operacijų, tarp jų – ir didžiųjų operacijų, sąrašą. Rengiant šį priedą buvo atsižvelgiama ir į šiuos požymius: ar procedūros atliekamos operacinėje (žymima OR), ar – ne operacinėje (žymima NonOR).