

II dalis

2024 m. aktyviojo gydymo atvejų analizė pagal demografinius duomenis

Iš viso 2024 m. buvo užregistruotas 635 681 aktyviojo gydymo atvejis

Šioje dalyje pateikiama 2024 m. aktyviojo gydymo (dienos chirurgijos ir stacionarinio aktyviojo gydymo) atvejų analizė, atlikta remiantis demografiniais duomenimis. Iš viso nagrinėjamas 635 681 aktyviojo gydymo atvejis.

Antrosios dalies struktūra:

- 1 skyriuje *Aktyviojo gydymo atvejų (dienos chirurgijos ir stacionarinio aktyviojo gydymo) pasiskirstymas pagal amžiaus grupes, gydymo trukmę ir lytį* nagrinėjami 2024 m. duomenys apie aktyviojo gydymo atvejų pasiskirstymą pagal amžiaus grupę, aktyviojo gydymo rūšį (dienos chirurgija ir stacionarinis aktyvusis gydymas), gydymo trukmę, lytį;
- 2 skyriuje *Aktyviojo gydymo atvejų pasiskirstymas pagal TLK* analizuojami 2024 m. duomenys apie aktyviojo gydymo atvejų pasiskirstymą pagal TLK, kurių veiklos zonose yra pirminės asmens sveikatos priežiūros įstaigos, prie kurių prisirašę aktyviojo gydymo paslaugas gavę pacientai, ir pagal TLK, kurių veiklos zonose yra aktyviojo gydymo paslaugas suteikusios ASPĮ;
- 3 skyriuje *Aktyviojo gydymo atvejų pasiskirstymas pagal ligoninių lygmenis* analizuojami 2024 m. duomenys apie aktyviojo gydymo atvejų pasiskirstymą pagal ligoninių lygmenis.

Turinys

II dalis. 2024 m. aktyviojo gydymo atvejų analizė pagal demografinius duomenis	1
Diagramos	2
Lentelės	2
1 skyrius. Aktyviojo gydymo atvejų (dienos chirurgijos ir stacionarinio aktyviojo gydymo) pasiskirstymas pagal amžiaus grupes, gydymo trukmę ir lytį.....	4
2 skyrius. Aktyviojo gydymo atvejų pasiskirstymas pagal TLK	8
3 skyrius. Aktyviojo gydymo atvejų pasiskirstymas pagal ligoninių lygmenis.....	14

Diagramos

1 diagrama. Aktyviojo gydymo atvejai (proc.) pagal amžiaus grupes	4
2 diagrama. Aktyviojo gydymo atvejų skaičius, tenkantis 100 gyventojų, pagal lytį ir amžiaus grupę.5	
3 diagrama. Vidutinė stacionarinio aktyviojo gydymo trukmė pagal lytį ir amžiaus grupę	6
4 diagrama. Aktyviojo gydymo atvejai (proc.) pagal TLK, kurių veiklos zonos yra pirminės asmens sveikatos priežiūros įstaigos, prie kurių prisirašę aktyviojo gydymo paslaugas gavę pacientai.....	9
5 diagrama. Aktyviojo gydymo atvejų skaičius, tenkantis 100 gyventojų, pagal TLK, kurių veiklos zonos yra pirminės asmens sveikatos priežiūros įstaigos, prie kurių prisirašę aktyviojo gydymo paslaugas gavę pacientai, ir pagal aktyviojo gydymo rūšį	10
6 diagrama. Stacionarinio aktyviojo gydymo atvejai (proc.) pagal TLK, kurių veiklos zonos yra aktyviojo gydymo paslaugas suteikusios ASPJ	12
7 diagrama. 2024 m. aktyviojo gydymo atvejai (proc.) pagal ligoninių grupes.....	14
8 diagrama. 2024 m. aktyviojo gydymo atvejų skaičius respublikos lygmens ligoninėse	16
9 diagrama. 2024 m. aktyviojo gydymo atvejų skaičius regiono lygmens ligoninėse	17
10 diagrama. 2024 m. aktyviojo gydymo atvejų skaičius rajono lygmens ligoninėse	17
11 diagrama. 2024 m. dienos chirurgijos atvejai (proc.) pagal paslaugų apmokėjimo grupes.....	18

Lentelės

1 lentelė. Aktyviojo gydymo atvejai (vnt. ir proc.) pagal lytį	4
2 lentelė. Aktyviojo gydymo atvejai (vnt. ir proc.) pagal paciento išrašymo būdą, aktyviojo gydymo rūšį ir hospitalizavimo būdą	7
3 lentelė. Aktyviojo gydymo atvejai (vnt. ir proc.) pagal TLK, kurių veiklos zonos yra pirminės asmens sveikatos priežiūros įstaigos, prie kurių prisirašę aktyviojo gydymo paslaugas gavę pacientai, pagal aktyviojo gydymo rūšį ir paciento hospitalizavimo būdą.....	10
4 lentelė. Stacionarinio aktyviojo gydymo trukmė (vidurkis ir mediana) pagal TLK, kurių veiklos zonos yra pirminės asmens sveikatos priežiūros įstaigos, prie kurių prisirašę aktyviojo gydymo paslaugas gavę pacientai, ir pagal paciento hospitalizavimo būdą	11
5 lentelė. Stacionarinio aktyviojo gydymo trukmė (vidurkis ir mediana) pagal TLK, kurių veiklos zonos yra aktyviojo gydymo paslaugas suteikusios ASPJ, ir pagal paciento hospitalizavimo būdą	12
6 lentelė. Aktyviojo gydymo atvejai (proc.) pagal TLK, kurių veiklos zonos yra aktyviojo gydymo paslaugas suteikusios ASPJ, pagal aktyviojo gydymo išlaidas apmokėjusias TLK ir aktyviojo gydymo rūšį	13

7 lentelė. Aktyviojo gydymo atvejai (vnt. ir proc.) pagal ligoninės lygmenį, aktyviojo gydymo rūšį ir paciento hospitalizavimo būdą	15
8 lentelė. Stacionarinio aktyviojo gydymo trukmė (vidurkis ir mediana) pagal ligoninės lygmenį ir paciento hospitalizavimo būdą	18

1 skyrius

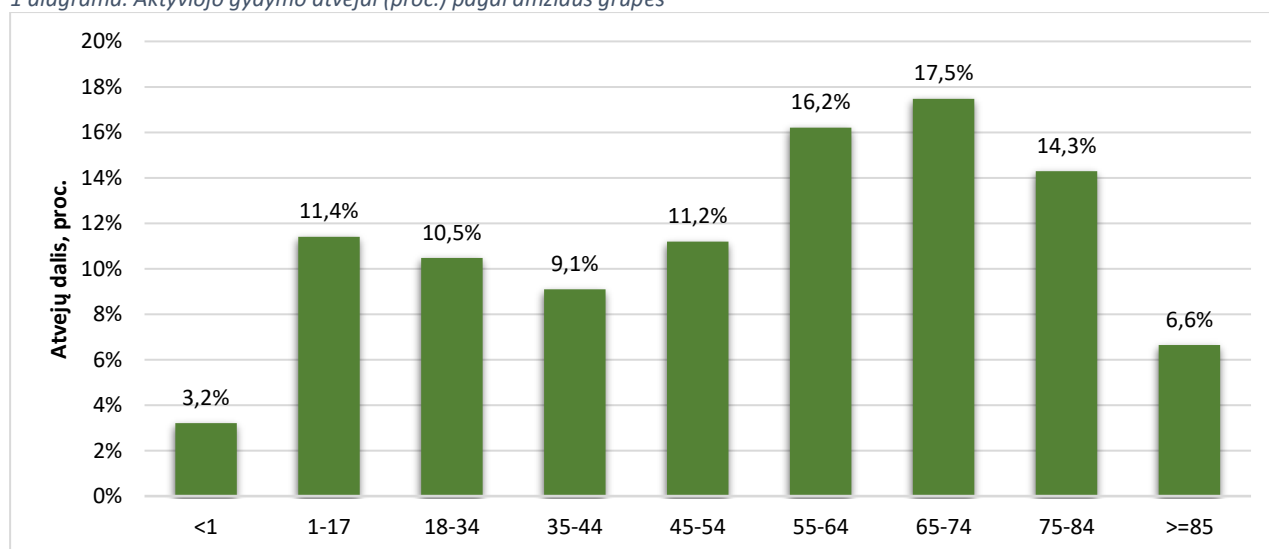
Aktyviojo gydymo atvejų (dienos chirurgijos ir stacionarinio aktyviojo gydymo) pasiskirstymas pagal amžiaus grupes, gydymo trukmę ir lytį

Šiame skyriuje nagrinėjami 2024 m. dienos chirurgijos ir stacionarinio aktyviojo gydymo atvejų skaičius bei vidutinė gydymo trukmė pagal amžiaus grupes ir lytį.

2024 m. dienos chirurgijos atvejai sudarė 24,5 proc. visų aktyviojo gydymo atvejų, o stacionarinio aktyviojo gydymo atvejai – 75,5 proc. visų aktyviojo gydymo atvejų.

1 diagramoje pateikiami duomenys apie 2024 m. aktyviojo gydymo atvejus pagal amžiaus grupes. 55 metų ir vyresnio amžiaus pacientams teko 54,6 proc. visų aktyviojo gydymo atvejų. Nemaža aktyviojo gydymo atvejų dalis teko ir vaikams iki 17 metų (14,6 proc.).

1 diagrama. Aktyviojo gydymo atvejai (proc.) pagal amžiaus grupes



Analizuojant 2024 m. aktyviojo gydymo atvejų pasiskirstymą pagal lytį, buvo nustatyta, kad vyrams teko 279 404 atvejai (44,0 proc. visų aktyviojo gydymo atvejų), o moterims – 356 276 atvejai (56,0 proc. visų aktyviojo gydymo atvejų) (1 lentelė).

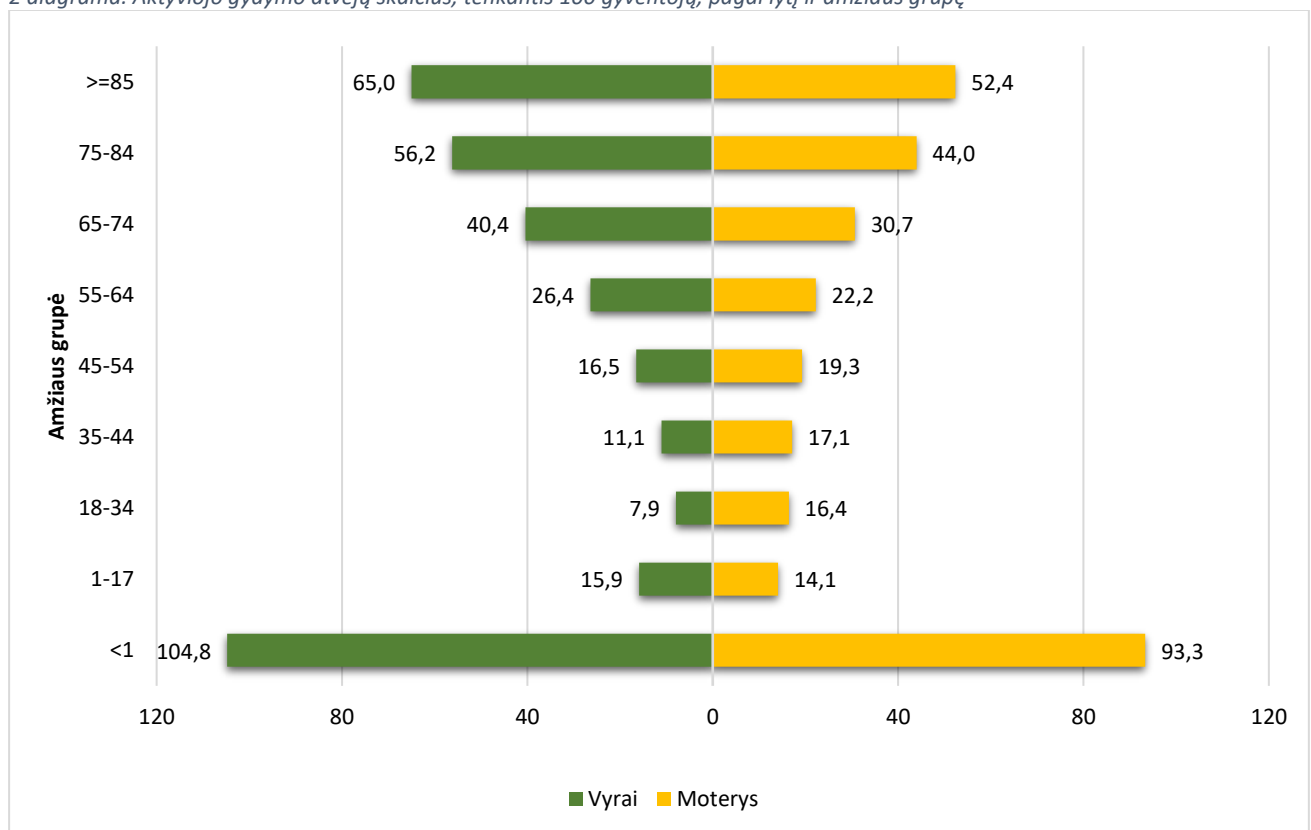
1 lentelė. Aktyviojo gydymo atvejai (vnt. ir proc.) pagal lytį

Aktyviojo gydymo rūšis	Vyrai		Moterys		Nežinoma lytis		Iš viso	
	atvejų skaičius (vnt.)	atvejų dalis (proc.)	atvejų skaičius (vnt.)	atvejų dalis (proc.)	atvejų skaičius (vnt.)	atvejų dalis (proc.)	atvejų skaičius (vnt.)	atvejų dalis (proc.)
Aktyviojo gydymo atvejai	279 404	44,0	356 276	56,0	1	0,00	635 681	100,0%
<i>Dienos chirurgijos atvejai</i>	58 366	37,5	97 386	62,5	0	0,00	155 752	24,5%
<i>Stacionarinio aktyviojo gydymo atvejai</i>	221 038	46,1	258 890	53,9	1	0,00	479 929	75,5%

2 diagramoje pateikiami duomenys apie 2024 m. aktyviojo gydymo atvejų, tenkančių 100 gyventojų, pasiskirstymą pagal lytį ir amžiaus grupę. Atlikus analizę, buvo nustatyta, kad:

- daugiausia aktyviojo gydymo atvejų (skaičiuojant 100 gyventojų) teko vaikams iki vienu metų (berniukams – 104,8 atvejo 100 vyriškosios lyties asmenų, mergaitėms – 93,3 atvejo 100 moteriškosios lyties asmenų). Taip pat didelė dalis aktyviojo gydymo atvejų teko vyresniems nei 85 metų asmenims (vyrams – 65,0 atvejai 100 vyrų, moterims – 52,4 atvejo 100 moterų);
- kur kas daugiau aktyviojo gydymo atvejų (skaičiuojant 100 gyventojų) teko 18–34 metų moterims (16,4 atvejo 100 moterų) nei šios amžiaus grupės vyrams (7,9 atvejo 100 vyrų);
- aktyviojo gydymo atvejų dalis, tenkanti 100 vyriškosios lyties asmenų, buvo didesnė nei aktyviojo gydymo atvejų dalis, tenkanti 100 moteriškosios lyties asmenų, vaikų iki 17 metų ir vyresnių nei 55 metų asmenų amžiaus grupėse.

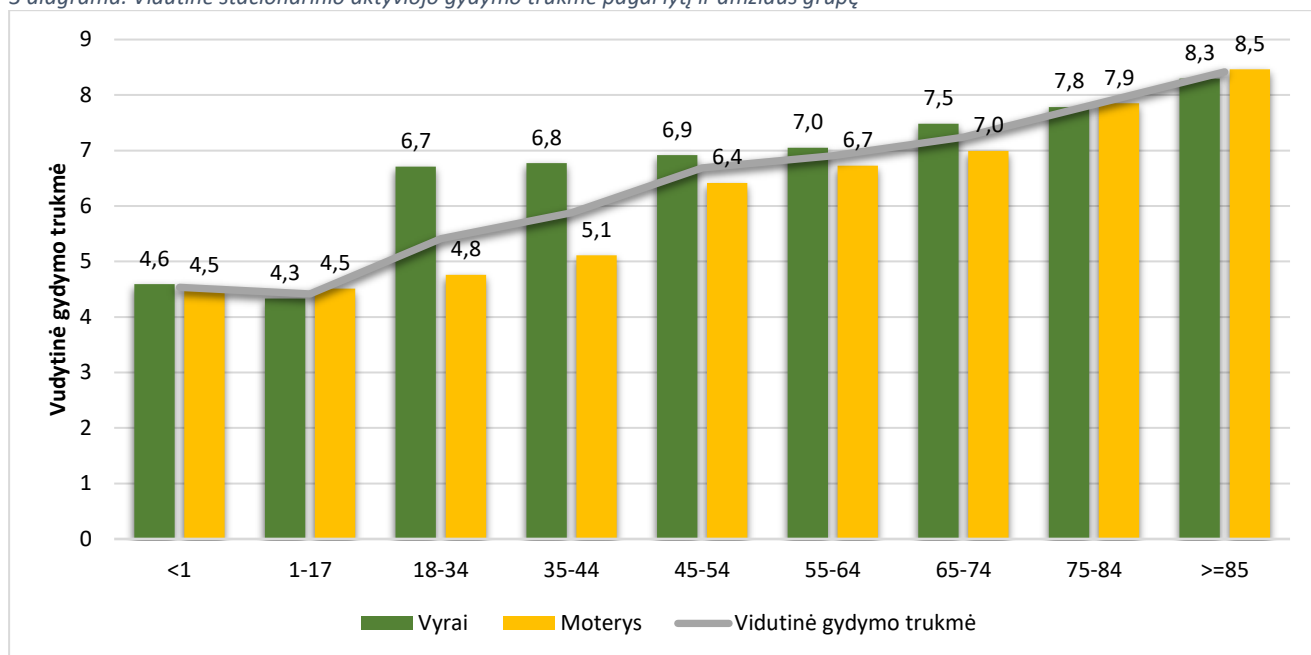
2 diagrama. Aktyviojo gydymo atvejų skaičius, tenkantis 100 gyventojų, pagal lytį ir amžiaus grupę



Analizuojant 2024 m. vidutinę stacionarinio aktyviojo gydymo trukmę pagal lytį ir amžiaus grupę (3 diagrama), buvo nustatyta, kad:

- vidutinė gydymo trukmė buvo 6,6 lovardienio;
- vidutinė vyrų gydymo trukmė buvo ilgesnė nei moterų (vyrų – 6,7 lovardienio, moterų – 6,5 lovardienio);
- 18–54 metų amžiaus grupės vyrų gydymo trukmė buvo kur kas ilgesnė nei tos pačios amžiaus grupės moterų (moterų gydymo trukmė buvo 4,8–6,4 lovardienio, vyrų – 6,7–6,9 lovardienio).

3 diagrama. Vidutinė stacionarinio aktyviojo gydymo trukmė pagal lytį ir amžiaus grupę



2 lentelėje pateikiami duomenys apie aktyviojo gydymo atvejus pagal paciento išrašymo būdą, aktyviojo gydymo rūšį ir hospitalizavimo būdą.

Paciento išrašymo būdai:

- išrašymas namo;
- perkėlimas į kitą ASPJ aktyviajam gydymui tęsti;
- išrašymas dėl mirties;
- kita (perkėlimas į slaugos ligoninę, psichiatrijos ligoninę, reabilitacijos įstaigą, kitą ASPJ, savavališkas išvykimas, perkėlimas į kitą tos pačios ASPJ skyrių, pasikeitus gydymo rūšiai).

Aktyviojo gydymo atvejai nagrinėjami atsižvelgiant į du hospitalizavimo būdus:

- kai buvo teikiama būtinoji medicinos pagalba;
- kai buvo teikiama kita (įskaitant planinę) medicinos pagalba ir būtinosios paslaugos.

Analizuojant minėtus 2024 m. duomenis, buvo nustatyta, kad:

- dienos chirurgijos atvejais 99,98 proc. pacientų buvo išrašyti namo;
- stacionarinio aktyviojo gydymo atvejais 89,0 proc. pacientų buvo išrašyti namo (būtinosios medicinos pagalbos atvejais – 85,8 proc., kitos (įskaitant planinę) medicinos pagalbos ir būtinųjų paslaugų teikimo atvejais – 92,1 proc.).

2 lentelė. Aktyviojo gydymo atvejai (vnt. ir proc.) pagal paciento išrašymo būdą, aktyviojo gydymo rūšį ir hospitalizavimo būdą

Išrašymo būdas	Dienos chirurgija		Stacionarinis aktyvusis gydymas								
			būtinoji medicinos pagalba			kita (įskaitant planinę) medicinos pagalba ir būtinosios paslaugos			iš viso		
	atvejų skaičius (vnt.)	atvejų dalis (proc.)	atvejų skaičius (vnt.)	atvejų dalis (proc.)	vidutinė gydymo trukmė	atvejų skaičius (vnt.)	atvejų dalis (proc.)	vidutinė gydymo trukmė	atvejų skaičius (vnt.)	atvejų dalis (proc.)	vidutinė gydymo trukmė
Išrašymas namo	155 718	99,98	206 960	85,8	7,2	220 041	92,1	5,2	427 001	89,0	6,2
Perkėlimas į kitą ASPĮ aktyviajam gydymui tęsti	10	0,01	6 663	2,8	6,9	2 366	1,0	6,8	9 029	1,9	6,9
Išrašymas dėl mirties	1	0,00	10 960	4,5	7,9	3 569	1,5	9,7	14 529	3,0	8,3
Kita	23	0,01	16 503	6,8	12,6	12 867	5,4	9,3	29 370	6,1	11,1
Iš viso	155 752	100,00	241 086	100,0	7,6	238 843	100,0	5,5	479 929	100,0	6,6

2 skyrius

Aktyviojo gydymo atvejų pasiskirstymas pagal TLK

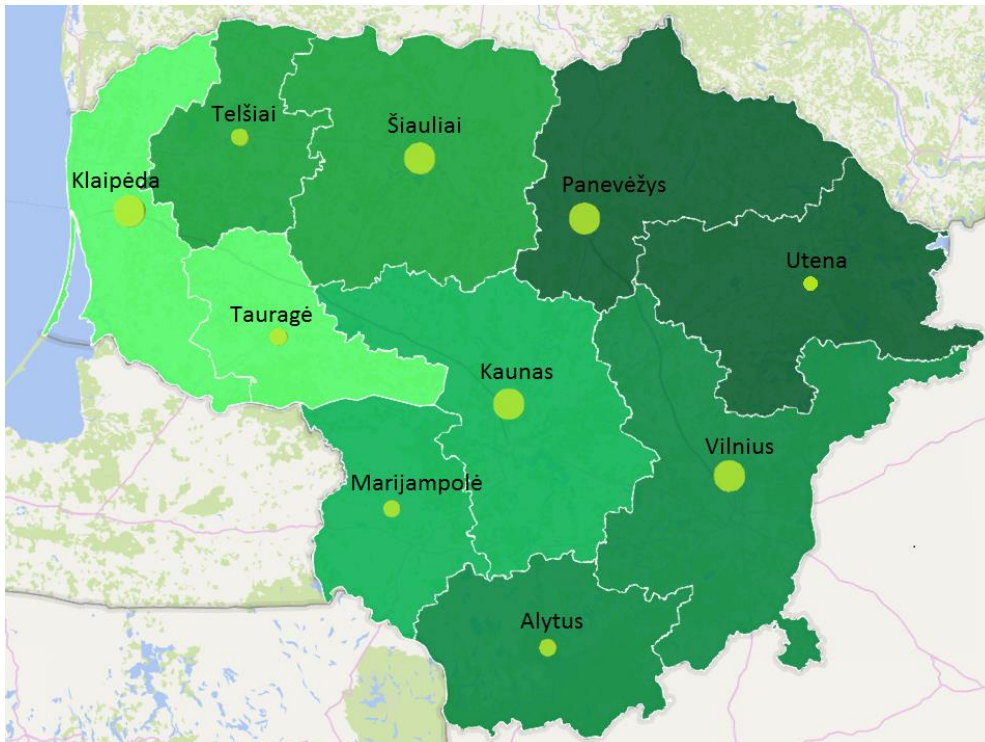
Aktyviojo gydymo atvejų pasiskirstymas pagal šio gydymo išlaidas apmokančias TLK

Šiame skyriuje analizuojami 2024 m. duomenys apie aktyviojo gydymo atvejų pasiskirstymą pagal TLK, kurių veiklos zonose yra pirminės asmens sveikatos priežiūros įstaigos, prie kurių prisirašę aktyviojo gydymo paslaugas gavę pacientai.

1 paveiksle pateiktame žemėlapyje yra pavaizduotos 5 TLK (Vilniaus, Kauno, Klaipėdos, Šiaulių ir Panevėžio) ir jų aptarnaujamos teritorijos:

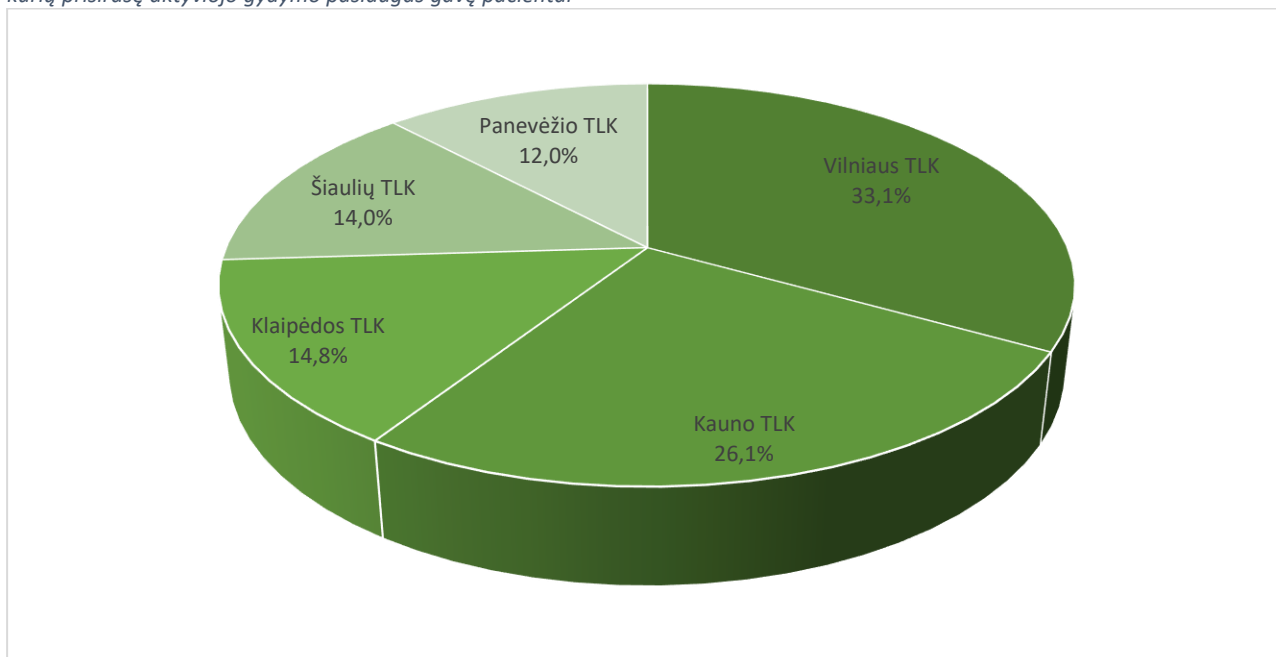
- Vilniaus TLK – Vilniaus ir Alytaus apskritys (iš viso 13 savivaldybių);
- Kauno TLK – Kauno ir Marijampolės apskritys (iš viso 13 savivaldybių);
- Klaipėdos TLK – Klaipėdos ir Tauragės apskritys (iš viso 11 savivaldybių);
- Šiaulių TLK – Šiaulių ir Telšių apskritys (iš viso 11 savivaldybių);
- Panevėžio TLK – Panevėžio ir Utenos apskritys (iš viso 12 savivaldybių).

1 pav. Apskričių žemėlapis



4 diagramoje pateikiami 2024 m. duomenys apie aktyviojo gydymo atvejus pagal TLK, kurių veiklos zonose yra pirminės asmens sveikatos priežiūros įstaigos, prie kurių prisirašę aktyviojo gydymo paslaugas gavę pacientai. Analizuojant minėtus duomenis, buvo nustatyta, kad 2024 m. daugiausia aktyviojo gydymo atvejų teko prie Vilniaus TLK veiklos zonos pirminės asmens sveikatos priežiūros įstaigų prisirašiusiems pacientams (33,1 proc. visų aktyviojo gydymo atvejų šalies mastu), mažiausiai aktyviojo gydymo atvejų teko prie Panevėžio TLK veiklos zonos pirminės asmens sveikatos priežiūros įstaigų prisirašiusiems pacientams (12,0 proc. visų aktyviojo gydymo atvejų šalies mastu).

4 diagrama. Aktyviojo gydymo atvejai (proc.) pagal TLK, kurių veiklos zonose yra pirminės asmens sveikatos priežiūros įstaigos, prie kurių prisirašę aktyviojo gydymo paslaugas gavę pacientai



3 lentelėje pateikiami 2024 m. duomenys apie aktyviojo gydymo atvejus pagal TLK, kurių veiklos zonose yra pirminės asmens sveikatos priežiūros įstaigos, prie kurių prisirašę aktyviojo gydymo paslaugas gavę pacientai, pagal aktyviojo gydymo rūšį (dienos chirurgija arba stacionarinis aktyvusis gydymas) ir paciento hospitalizavimo būdą.

Analizuojant minėtus duomenis, buvo nustatyta:

- 2024 m. skirtingų TLK aptarnaujamiems gyventojams tekusių dienos chirurgijos ir stacionarinio aktyviojo gydymo atvejų skaičius skyrėsi ~ 8 proc.;
- mažiausia dienos chirurgijos atvejų dalis teko Panevėžio TLK aptarnaujamiems gyventojams, t. y. 21,8 proc. visų Panevėžio TLK aptarnaujamiems gyventojams tekusių aktyviojo gydymo atvejų. Tuo tarpu didžiausia dienos chirurgijos atvejų dalis teko Šiaulių TLK aptarnaujamiems gyventojams. Tai sudarė 29,9 proc. visų Šiaulių TLK aptarnaujamiems gyventojams tekusių aktyviojo gydymo atvejų;
- Vilniaus TLK daugiau teko stacionarinio aktyviojo gydymo atvejų, kai teikiama kita (įskaitant planinę) medicinos pagalba ir būtinosios paslaugos, – šie atvejai sudarė 56,3 proc. visų Vilniaus TLK aptarnaujamiems gyventojams tekusių stacionarinio aktyviojo gydymo atvejų. Tuo tarpu kitose TLK daugiau nei pusę stacionarinio aktyviojo gydymo atvejų sudarė gydymo atvejai, kai pacientai buvo hospitalizuojami dėl būtinosios medicinos pagalbos. Daugiausia stacionarinio aktyviojo gydymo atvejų, kai teikiama būtinoji medicinos pagalba, teko Klaipėdos TLK aptarnaujamiems gyventojams (56,8 proc.).

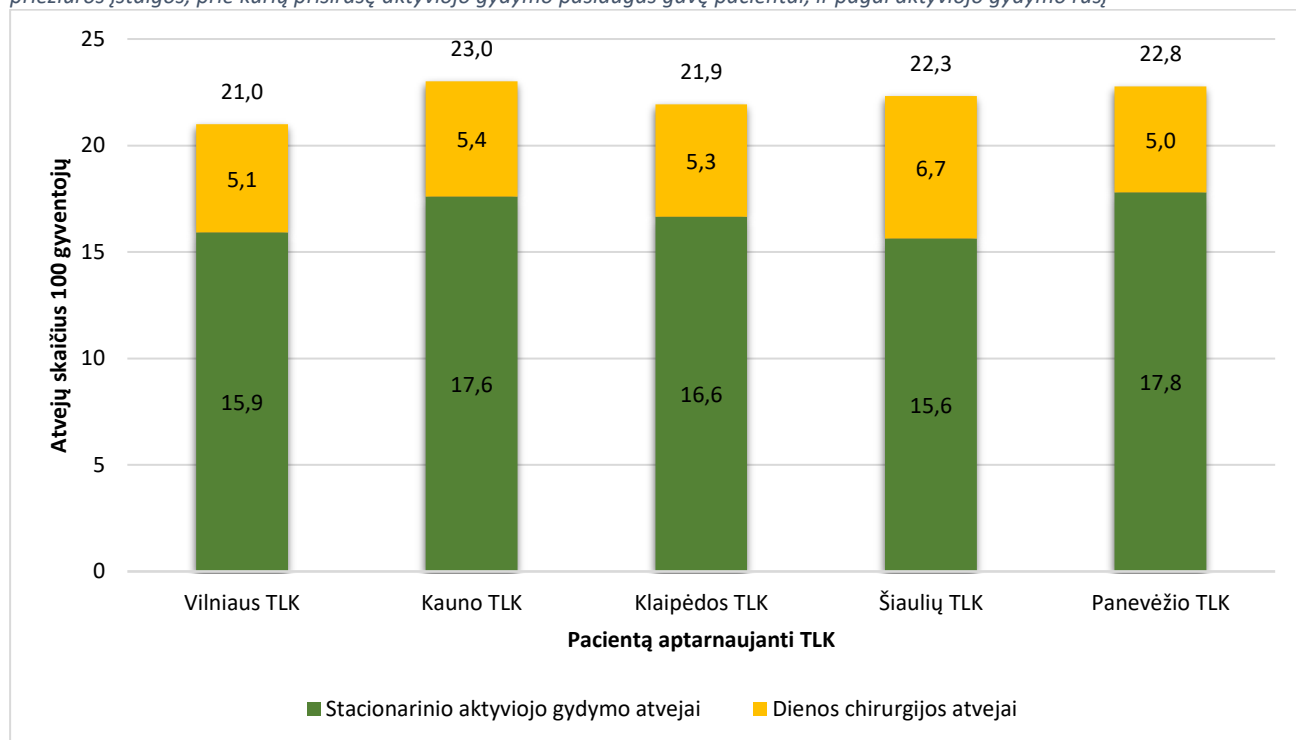
3 lentelė. Aktyviojo gydymo atvejai (vnt. ir proc.) pagal TLK, kurių veiklos zonose yra pirminės asmens sveikatos priežiūros įstaigos, prie kurių prisirašę aktyviojo gydymo paslaugas gavę pacientai, pagal aktyviojo gydymo rūšį ir paciento hospitalizavimo būdą

Aktyviojo gydymo atvejai	Vilniaus TLK		Kauno TLK		Klaipėdos TLK		Šiaulių TLK		Panevėžio TLK		Iš viso	
	atvejų skaičius (vnt.)	atvejų dalis (proc.)	atvejų skaičius (vnt.)	atvejų dalis (proc.)	atvejų skaičius (vnt.)	atvejų dalis (proc.)	atvejų skaičius (vnt.)	atvejų dalis (proc.)	atvejų skaičius (vnt.)	atvejų dalis (proc.)	atvejų skaičius (vnt.)	atvejų dalis (proc.)
Dienos chirurgijos atvejai	50 875	24,2	38 924	23,5	22 728	24,1	26 569	29,9	16 656	21,8	155 752	24,5
Stacionarinio aktyviojo gydymo atvejai:	159 645	75,8	126 764	76,5	71 653	75,9	62 185	70,1	59 682	78,2	479 929	75,5
Būtinąją medicinos pagalbą	69 736	43,7	65 125	51,4	40 690	56,8	33 066	53,2	32 469	54,4	241 086	50,2
Kita (įskaitant planinę) medicinos pagalbą ir būtinosios paslaugos	89 909	56,3	61 639	48,6	30 963	43,2	29 119	46,8	27 213	45,6	238 843	49,8
Iš viso	210 520	100,0	165 688	100,0	94 381	100,0	88 754	100,0	76 338	100,0	635 681	100,0

5 diagramoje pateikiami duomenys apie aktyviojo gydymo atvejų skaičių, tenkantį 100 gyventojų, pagal TLK, kurių veiklos zonose yra pirminės asmens sveikatos priežiūros įstaigos, prie kurių prisirašę aktyviojo gydymo paslaugas gavę pacientai, ir pagal aktyviojo gydymo rūšį.

Analizuojant minėtus 2024 m. duomenis, buvo nustatyta, kad daugiausia atvejų (skaičiuojant 100 gyventojų) teko Kauno TLK aptarnaujamiems gyventojams – 23,0 atvejo 100 gyventojų (dienos chirurgijos – 5,4 atvejo 100 gyventojų, stacionarinio aktyviojo gydymo – 17,6 atvejo 100 gyventojų), mažiausiai – Vilniaus TLK aptarnaujamiems gyventojams: 21,0 atvejo 100 gyventojų (dienos chirurgijos – 5,1 atvejo 100 gyventojų, stacionarinio aktyviojo gydymo – 15,9 atvejo 100 gyventojų).

5 diagrama. Aktyviojo gydymo atvejų skaičius, tenkantis 100 gyventojų, pagal TLK, kurių veiklos zonose yra pirminės asmens sveikatos priežiūros įstaigos, prie kurių prisirašę aktyviojo gydymo paslaugas gavę pacientai, ir pagal aktyviojo gydymo rūšį



4 lentelėje pateikiama vidutinė stacionarinio aktyviojo gydymo trukmė pagal TLK, kurių veiklos zonose yra pirminės asmens sveikatos priežiūros įstaigos, prie kurių prisirašę aktyviojo gydymo paslaugas gavę pacientai, ir pagal paciento hospitalizavimo būdą.

Analizuojant minėtus 2024 m. duomenis, buvo nustatyta, kad vidutinė stacionarinio aktyviojo gydymo trukmė šalies mastu buvo 6,6 lovadienio (mediana – 5 lovadieniai). Trumpiausia vidutinė gydymo trukmė buvo Vilniaus TLK veiklos zonoje (vidurkis – 6,2 lovadienio, mediana – 4 lovadieniai), ilgiausia – Šiaulių TLK veiklos zonoje (vidurkis – 7,0 lovadienio, mediana – 5 lovadieniai).

4 lentelė. Stacionarinio aktyviojo gydymo trukmė (vidurkis ir mediana) pagal TLK, kurių veiklos zonose yra pirminės asmens sveikatos priežiūros įstaigos, prie kurių prisirašę aktyviojo gydymo paslaugas gavę pacientai, ir pagal paciento hospitalizavimo būdą

Hospitalizavimo būdas	Vilniaus TLK		Kauno TLK		Klaipėdos TLK		Šiaulių TLK		Panevėžio TLK		Iš viso	
	vidurkis	mediana	vidurkis	mediana	vidurkis	mediana	vidurkis	mediana	vidurkis	mediana	vidurkis	mediana
Būtinoji medicinos pagalba	7,4	6	7,7	6	7,2	5	8,3	6	8,0	6	7,6	6
Kita (įskaitant planinę) medicinos pagalba ir būtinosios paslaugos	5,4	4	5,5	4	5,9	4	5,5	4	5,7	4	5,5	4
Iš viso	6,2	4	6,6	5	6,6	5	7,0	5	6,9	5	6,6	5

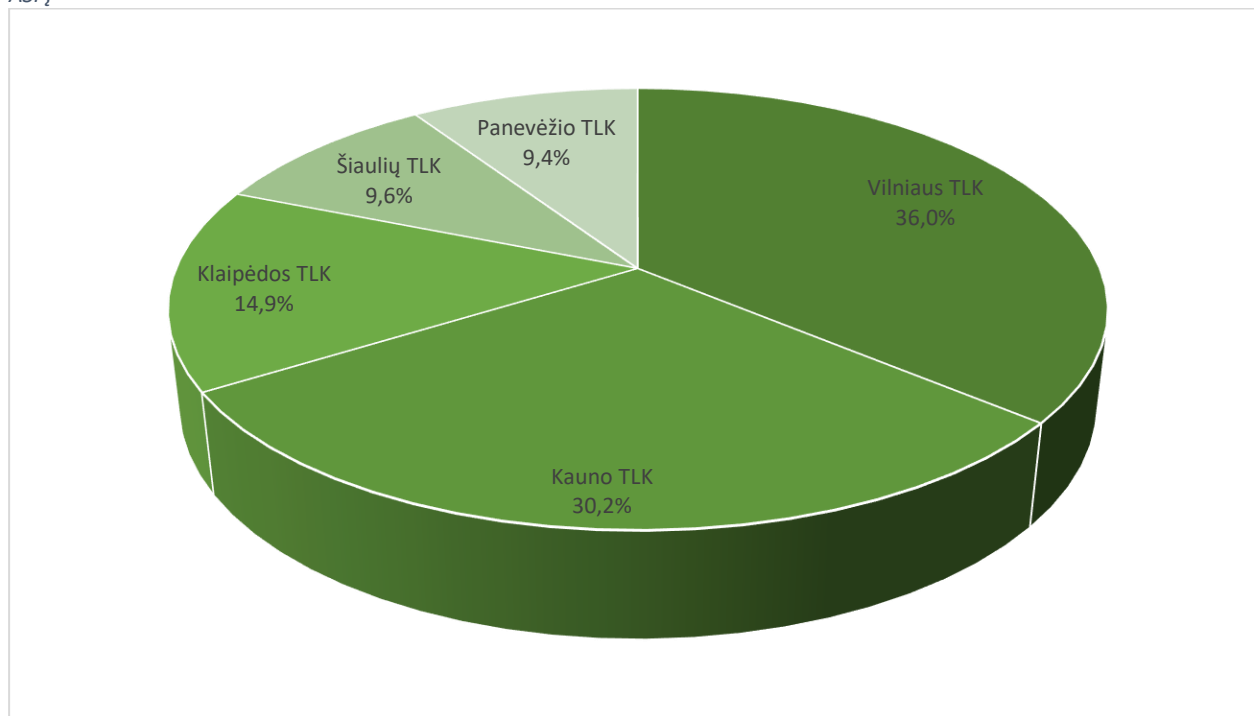
Aktyviojo gydymo atvejų pasiskirstymas pagal TLK, kurių veiklos zonose yra aktyviojo gydymo paslaugas suteikusios ASPĮ

Šiame skyriuje analizuojami 2024 m. duomenys apie aktyviojo gydymo atvejų pasiskirstymą pagal TLK, kurių veiklos zonose yra aktyviojo gydymo paslaugas suteikusios ASPĮ.

6 diagramoje pateikiami 2024 m. duomenys apie stacionarinio aktyviojo gydymo atvejų pasiskirstymą pagal TLK, kurių veiklos zonose yra aktyviojo gydymo paslaugas suteikusios ASPĮ.

Analizuojant minėtus 2024 m. duomenis, buvo nustatyta, kad daugiausia stacionarinio aktyviojo gydymo atvejų teko Vilniaus TLK veiklos zonoje stacionarines aktyviojo gydymo paslaugas teikiančioms ASPĮ (36,0 proc.), o mažiausiai – Panevėžio TLK (9,4 proc.) bei Šiaulių TLK (9,6 proc.) veiklos zonose stacionarines aktyviojo gydymo paslaugas teikiančioms ASPĮ.

6 diagrama. Stacionarinio aktyviojo gydymo atvejai (proc.) pagal TLK, kurių veiklos zonose yra aktyviojo gydymo paslaugas suteikusios ASPJ



5 lentelėje pateikiama vidutinė stacionarinio aktyviojo gydymo trukmė pagal TLK, kurių veiklos zonose yra aktyviojo gydymo paslaugas suteikusios ASPJ, ir pagal paciento hospitalizavimo būdą.

Analizuojant minėtus 2024 m. duomenis, buvo nustatyta, kad trumpiausia vidutinė gydymo trukmė buvo Vilniaus TLK veiklos zonos ASPJ (vidurkis – 6,3 lovadienio, mediana – 4 lovadieniai), ilgiausia – Šiaulių TLK veiklos zonos ASPJ (vidurkis – 7,0 lovadienio, mediana – 5 lovadieniai).

5 lentelė. Stacionarinio aktyviojo gydymo trukmė (vidurkis ir mediana) pagal TLK, kurių veiklos zonose yra aktyviojo gydymo paslaugas suteikusios ASPJ, ir pagal paciento hospitalizavimo būdą

Hospitalizavimo būdas	Vilniaus TLK		Kauno TLK		Klaipėdos TLK		Šiaulių TLK		Panevėžio TLK		Iš viso	
	vidurkis	mediana	vidurkis	mediana	vidurkis	mediana	vidurkis	mediana	vidurkis	mediana	vidurkis	mediana
Būtinoji medicinos pagalba	7,5	6	7,8	6	7,2	5	8,2	6	7,7	6	7,6	6
Kita (įskaitant planinę) medicinos pagalba ir būtinosios paslaugos	5,5	4	5,5	4	6,1	4	5,0	4	5,1	4	5,5	5
Iš viso	6,3	4	6,6	5	6,7	5	7,0	5	6,8	6	6,6	5

6 lentelėje pateikiami duomenys apie aktyviojo gydymo atvejų pasiskirstymą pagal TLK, kurių veiklos zonose yra aktyviojo gydymo paslaugas suteikusios ASPJ, taip pat pagal TLK, kurių veiklos zonose yra pirminės asmens sveikatos priežiūros įstaigos, prie kurių prisirašę aktyviojo gydymo paslaugas gavę pacientai, ir pagal aktyviojo gydymo rūšį (dienos chirurgija arba stacionarinis aktyvusis gydymas).

Analizuojant minėtus 2024 m. duomenis, buvo nustatyta:

- didžiausią kiekvienai TLK tekusių aktyviojo gydymo atvejų dalį sudarė atvejai, kai aktyviojo gydymo paslaugos buvo suteiktos tos TLK veiklos zonoje, kurioje pacientas yra prisirašęs prie pirminės asmens sveikatos priežiūros įstaigos;

- didžiausia aktyviojo gydymo atvejų dalis, kai TLK veiklos zonoje prisirašę prie pirminės asmens sveikatos priežiūros įstaigos gyventojai gavo aktyviojo gydymo paslaugas tos pačios TLK veiklos zonos ASPĮ (kartu skaičiuojant dienos chirurgijos ir stacionarinio aktyviojo gydymo atvejus), teko Kauno TLK veiklos zonai (93,1 proc.), mažiausia – Panevėžio TLK veiklos zonai (70,2 proc.);
- prie Panevėžio TLK veiklos zonos pirminės asmens sveikatos priežiūros įstaigų prisirašę gyventojai 29,8 proc. aktyviojo gydymo paslaugų gavo kitų TLK veiklos zonų ASPĮ: 22,1 proc. aktyviojo gydymo paslaugų gavo Vilniaus TLK veiklos zonos ASPĮ, 6,9 proc. – Kauno TLK veiklos zonos ASPĮ, 0,5 proc. – Šiaulių TLK ir 0,3 proc. Klaipėdos TLK veiklos zonos ASPĮ. Prie Šiaulių TLK veiklos zonos pirminės asmens sveikatos priežiūros įstaigų prisirašę gyventojai 29,0 proc. aktyviojo gydymo paslaugų gavo kitų TLK veiklos zonų ASPĮ: 10,9 proc. aktyviojo gydymo paslaugų gavo Klaipėdos TLK veiklos zonos ASPĮ, 10,2 proc. – Kauno TLK, 6,4 proc. – Vilniaus TLK ir 1,5 proc. Panevėžio TLK veiklos zonos ASPĮ. Tuo tarpu prie Kauno TLK veiklos zonos pirminės asmens sveikatos priežiūros įstaigų prisirašę gyventojai tik 6,9 proc. aktyviojo gydymo paslaugų gavo kitų TLK veiklos zonų ASPĮ.

6 lentelė. Aktyviojo gydymo atvejai (proc.) pagal TLK, kurių veiklos zonose yra aktyviojo gydymo paslaugas suteikusios ASPĮ, pagal aktyviojo gydymo išlaidas apmokėjusias TLK ir aktyviojo gydymo rūšį

	TLK, kurių veiklos zonose yra aktyviojo gydymo paslaugas suteikusios ASPĮ						
	Vilniaus TLK	Kauno TLK	Klaipėdos TLK	Šiaulių TLK	Panevėžio TLK	Iš viso	
	Aktyviojo gydymo atvejai						
	Vilniaus TLK	93,0	5,9	0,4	0,1	0,6	100,0
	Kauno TLK	4,8	93,1	1,2	0,3	0,6	100,0
	Klaipėdos TLK	4,8	9,2	84,3	1,4	0,2	100,0
	Šiaulių TLK	6,4	10,2	10,9	71,0	1,5	100,0
	Panevėžio TLK	22,1	6,9	0,3	0,5	70,2	100,0
	Iš viso	36,3	29,8	14,5	10,3	9,0	100,0
	Dienos chirurgijos atvejai						
	Vilniaus TLK	91,6	6,7	0,4	0,1	1,2	100,0
	Kauno TLK	7,2	88,0	2,8	0,3	1,6	100,0
	Klaipėdos TLK	9,7	10,5	77,0	2,2	0,5	100,0
	Šiaulių TLK	6,9	11,2	8,1	71,1	2,6	100,0
	Panevėžio TLK	25,7	11,4	0,3	0,8	61,8	100,0
	Iš viso	37,1	28,9	13,5	12,7	7,9	100,0
	Stacionarinio aktyviojo gydymo atvejai						
	Vilniaus TLK	93,4	5,6	0,4	0,1	0,5	100,0
	Kauno TLK	4,0	94,7	0,8	0,3	0,2	100,0
	Klaipėdos TLK	3,3	8,8	86,7	1,2	0,1	100,0
	Šiaulių TLK	6,2	9,8	12,0	71,0	1,0	100,0
	Panevėžio TLK	21,1	5,7	0,3	0,4	72,5	100,0
	Iš viso	36,0	30,2	14,9	9,6	9,4	100,0

TLK, kurių veiklos zonose yra pirminės asmens sveikatos priežiūros įstaigos, prie kurių prisirašę aktyviojo gydymo paslaugas gavę pacientai

3 skyrius

Aktyviojo gydymo atvejų pasiskirstymas pagal ligoninių lygmenis

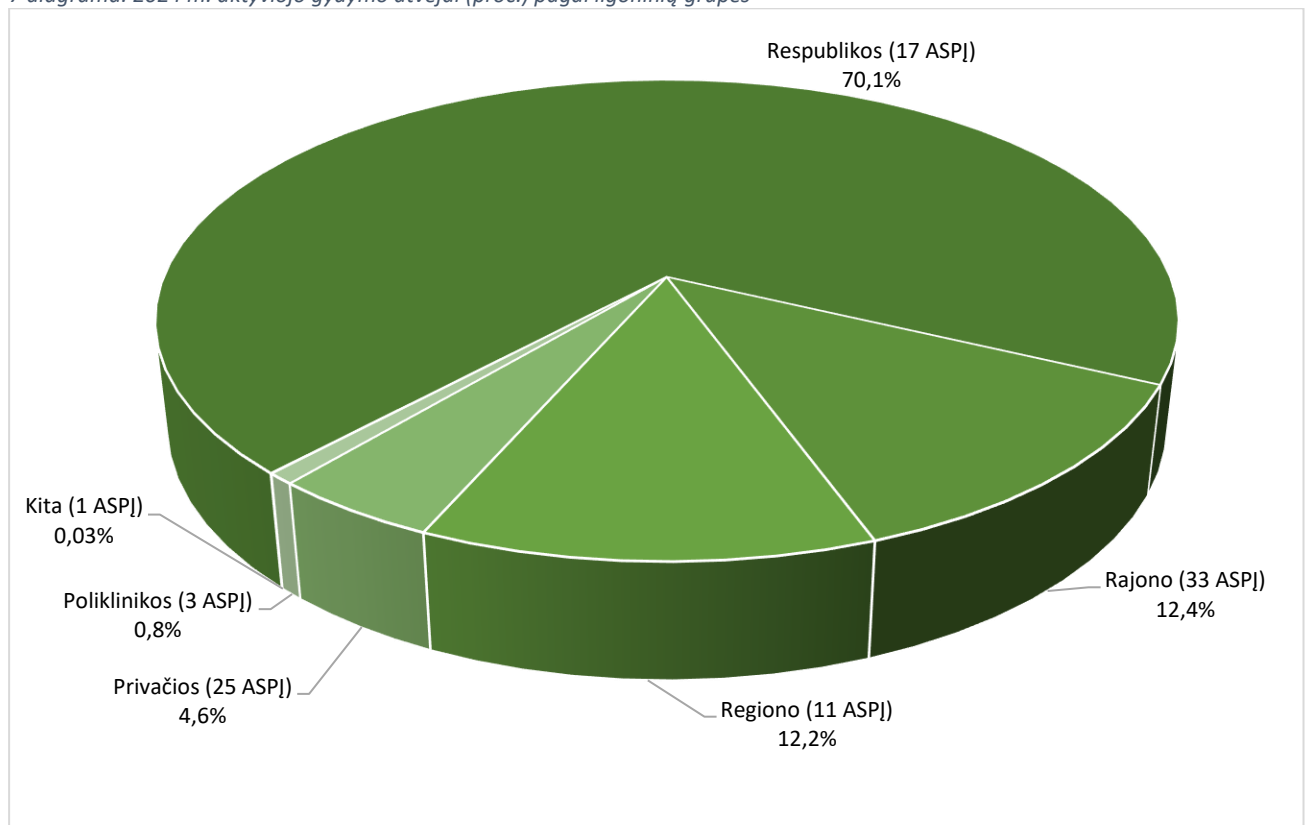
Šiame skyriuje analizuojamos ASPĮ yra suskirstytos į 6 grupes:

- respublikos lygmens ligoninės – 17 įstaigų;
- regiono lygmens ligoninės – 11 įstaigų;
- rajono lygmens ligoninės – 33 įstaigos;
- privačios įstaigos – 25 įstaigos;
- poliklinikos – 3 įstaigos;
- kitos įstaigos – 1 įstaiga.

7 diagramoje pateikiami 2024 m. duomenys apie aktyviojo gydymo atvejų pasiskirstymą pagal ASPĮ grupes.

Analizuojant minėtus duomenis, buvo nustatyta, kad 2024 m. daugiausia aktyviojo gydymo atvejų buvo respublikos lygmens ligoninėse – 445 620 atvejų (70,1 proc.), mažiausiai – kitose ASPĮ (Lietuvos kalėjimų tarnybos ligoninėje – 0,03 proc.) ir poliklinikose, kurios teikia tik dienos chirurgijos paslaugas (0,8 proc.). Regiono lygmens ligoninėms teko 12,2 proc. visų aktyviojo gydymo atvejų (77 394 atvejai), rajono lygmens ligoninėms – 12,4 proc. (78 706 atvejai).

7 diagrama. 2024 m. aktyviojo gydymo atvejai (proc.) pagal ligoninių grupes



7 lentelėje pateikiami 2024 m. duomenys apie aktyviojo gydymo atvejų pasiskirstymą skirtingo lygmens ligoninėse pagal aktyviojo gydymo rūšį (dienos chirurgija arba stacionarinis aktyvusis gydymas) ir paciento hospitalizavimo būdą.

Analizuojant minėtus 2024 m. duomenis, buvo nustatyta:

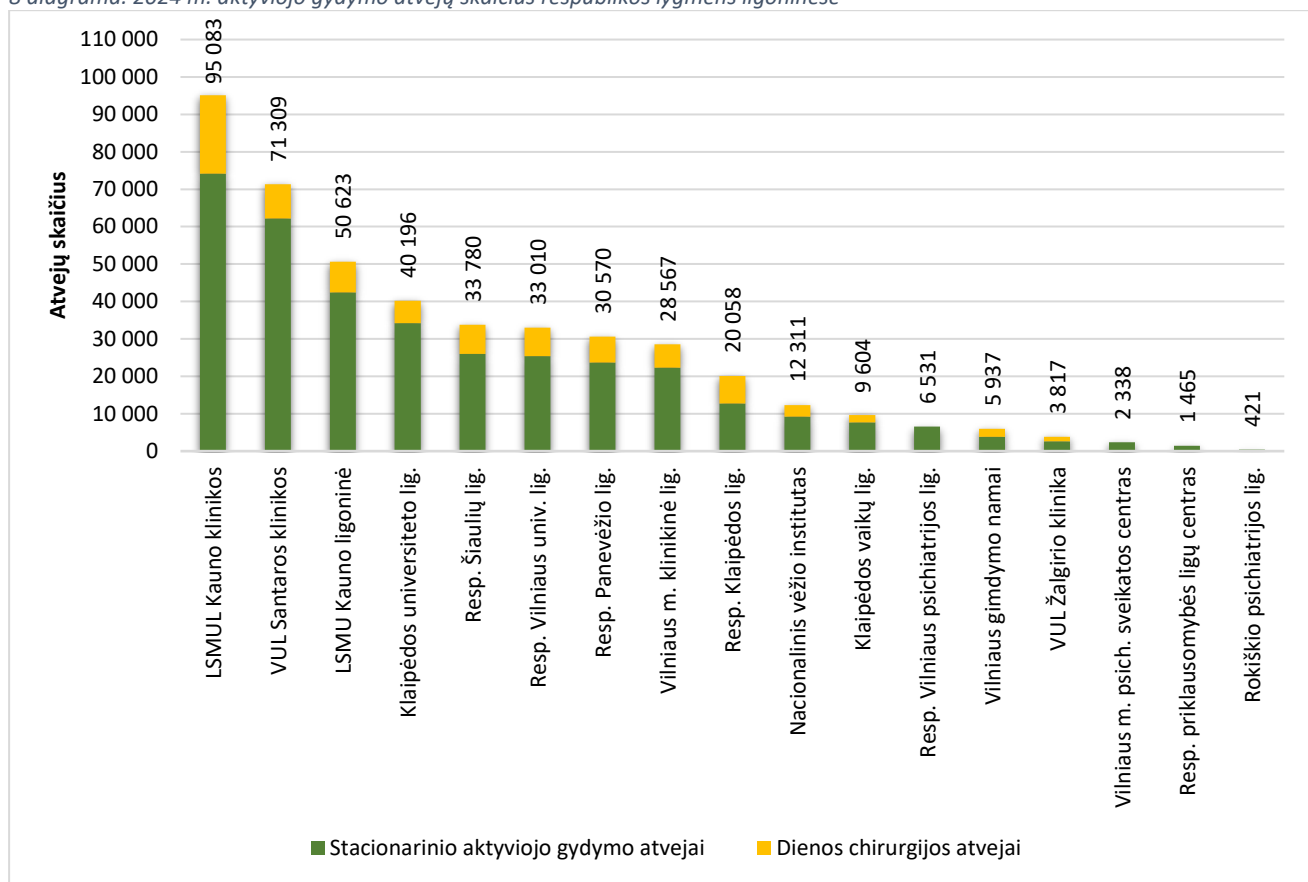
- respublikos, regiono ir rajono lygmens ligoninėse didžiąją dalį aktyviojo gydymo atvejų sudarė stacionarinio aktyviojo gydymo atvejai. Ši dalis svyravo nuo 75,0 proc. regiono lygmens ligoninėse iki 80,2 proc. respublikos lygmens ligoninėse;
- stacionarinio aktyviojo gydymo atvejais regiono ir rajono lygmens ligoninėse santykinai dažniau pacientai buvo hospitalizuojami dėl būtinosios medicinos pagalbos, atitinkamai 59,5 proc. ir 64,3 proc., tuo tarpu respublikos lygmens ligoninėse – 46,8 proc.

7 lentelė. Aktyviojo gydymo atvejai (vnt. ir proc.) pagal ligoninės lygmenį, aktyviojo gydymo rūšį ir paciento hospitalizavimo būdą

Aktyviojo gydymo atvejai	Respublikos lygmens ligoninės		Regiono lygmens ligoninės		Rajono lygmens ligoninės		Privačios įstaigos		Poliklinikos		Iš viso	
	atvejų skaičius (vnt.)	atvejų dalis (proc.)	atvejų skaičius (vnt.)	atvejų dalis (proc.)	atvejų skaičius (vnt.)	atvejų dalis (proc.)	atvejų skaičius (vnt.)	atvejų dalis (proc.)	atvejų skaičius (vnt.)	atvejų dalis (proc.)	atvejų skaičius (vnt.)	atvejų dalis (proc.)
Dienos chirurgijos atvejai	88 384	19,8	19 312	25,0	17 670	22,5	25 575	88,4	4 811	100,0	155 752	24,5
Stacionarinio aktyviojo gydymo atvejai	357 236	80,2	58 082	75,0	61 036	77,5	3 359	11,6			479 713	75,5
Būtinoji medicinos pagalba	167 184	46,8	34 568	59,5	39 240	64,3	26	0,8			241 018	50,2
Kita (įskaitant planinę) medicinos pagalbą ir būtinosios paslaugas	190 052	53,2	23 514	40,5	21 796	35,7	3 333	99,2			238 695	49,8
Iš viso	445 620	100,0	77 394	100,0	78 706	100,0	28 934	100,0	4 811	100,0	635 465	100,0

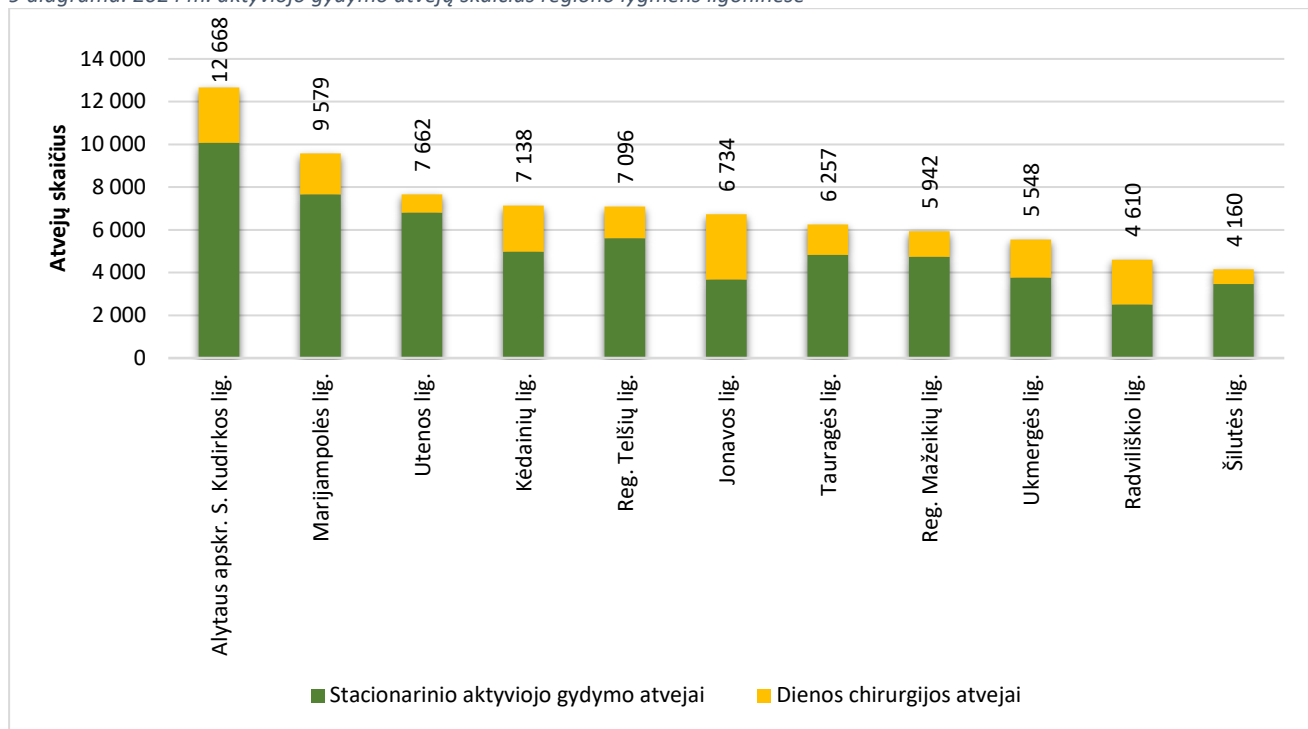
2024 m. respublikos lygmens ligoninėms teko 445 620 aktyviojo gydymo atvejų (8 diagrama). Daugiausia aktyviojo gydymo atvejų buvo Lietuvos sveikatos mokslų universiteto ligoninėje Kauno klinikose (95 083 aktyviojo gydymo atvejai, t. y. 21,3 proc. visų respublikos lygmens ligoninių aktyviojo gydymo atvejų) ir VŠĮ Vilniaus universiteto ligoninėje Santaros klinikose (71 309 atvejai, t. y. 16,0 proc. visų respublikos lygmens ligoninių aktyviojo gydymo atvejų), mažiausiai – VŠĮ Rokiškio psichiatrijos ligoninėje (421 aktyviojo gydymo atvejis, t. y. 0,1 proc. visų respublikos lygmens ligoninių aktyviojo gydymo atvejų).

8 diagrama. 2024 m. aktyviojo gydymo atvejų skaičius respublikos lygmens ligoninėse



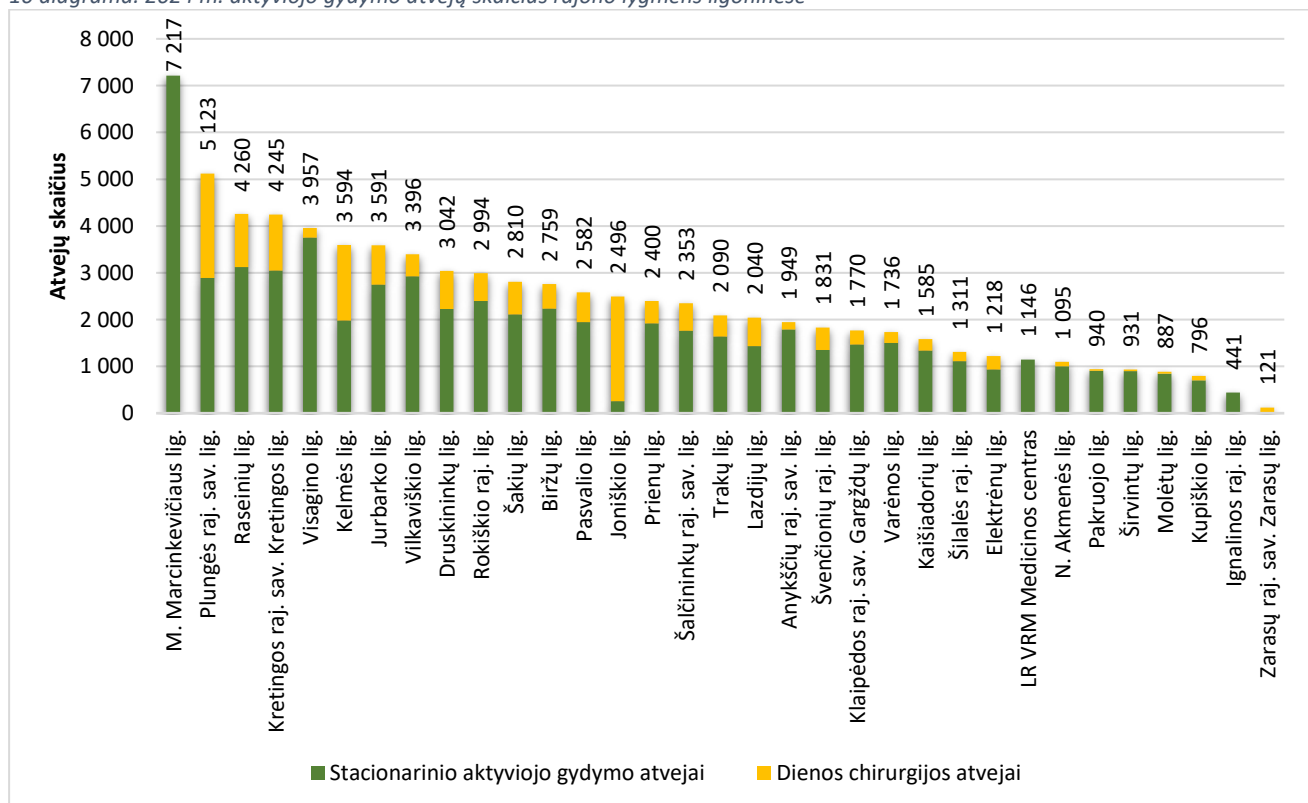
2024 m. regiono lygmens ligoninėse buvo 77 394 aktyviojo gydymo atvejai (9 diagrama). Daugiausia aktyviojo gydymo atvejų teko VŠĮ Alytaus apskrities S. Kudirkos ligoninei (12 668 aktyviojo gydymo atvejai, t. y. 16,4 proc. visų regiono lygmens ligoninių aktyviojo gydymo atvejų) ir VŠĮ Marijampolės ligoninei (9 579 aktyviojo gydymo atvejai, t. y. 12,4 proc. visų regiono lygmens ligoninių aktyviojo gydymo atvejų), mažiausiai – VŠĮ Šilutės ligoninei (4 160 aktyviojo gydymo atvejų, t. y. 5,4 proc. visų regiono lygmens ligoninių aktyviojo gydymo atvejų) ir VŠĮ Radviliškio ligoninei (4 610 aktyviojo gydymo atvejų, t. y. 6,0 proc. visų regiono lygmens ligoninių aktyviojo gydymo atvejų).

9 diagrama. 2024 m. aktyviojo gydymo atvejų skaičius regiono lygmens ligoninėse



2024 m. rajono lygmens ligoninėse buvo 78 706 aktyviojo gydymo atvejai (10 diagrama). Daugiausia aktyviojo gydymo atvejų buvo VŠĮ M. Marcinkevičiaus ligoninėje (7 217 aktyviojo gydymo atvejų, t. y. 9,2 proc. visų rajono lygmens ligoninių aktyviojo gydymo atvejų), mažiausiai – Zarasų rajono savivaldybės VŠĮ Zarasų ligoninėje (121 aktyviojo gydymo atvejis, t. y. 0,2 proc. visų rajono lygmens ligoninių aktyviojo gydymo atvejų).

10 diagrama. 2024 m. aktyviojo gydymo atvejų skaičius rajono lygmens ligoninėse



8 lentelėje pateikiami 2024 m. duomenys apie vidutinę stacionarinio aktyviojo gydymo trukmę skirtingo lygmens ligoninėse pagal paciento hospitalizavimo būdą.

Analizuojant minėtus 2024 m. duomenis, buvo nustatyta, kad ilgiausia vidutinė stacionarinio aktyviojo gydymo trukmė buvo rajono lygmens ligoninėse (vidurkis – 6,9 lovardienio, mediana – 7 lovardieniai), trumpiausia – privačiose įstaigose (vidurkis – 3,7 lovardienio, mediana – 2 lovardieniai).

8 lentelė. Stacionarinio aktyviojo gydymo trukmė (vidurkis ir mediana) pagal ligoninės lygmenį ir paciento hospitalizavimo būdą

Hospitalizavimo būdas	Stacionarinio aktyviojo gydymo trukmė									
	respublikos lygmens ligoninės		regiono lygmens ligoninės		rajono lygmens ligoninės		privačios įstaigos		iš viso	
	vidurkis	mediana	vidurkis	mediana	vidurkis	mediana	vidurkis	mediana	vidurkis	mediana
Būtinoji medicinos pagalba	8,0	6	6,5	5	7,0	7	12,7	12	7,6	6
Kita (įskaitant planinę) medicinos pagalba	5,4	3	5,4	4	6,6	6	3,6	2	5,5	4
Iš viso	6,7	4	6,0	5	6,9	7	3,7	2	6,6	5

2024 m. iš viso buvo 155 752 dienos chirurgijos atvejai. Daugiausia dienos chirurgijos atvejų buvo respublikos lygmens ligoninėse – 88 384 atvejai (56,7 proc.), privačiose įstaigose – 25 575 atvejai (16,4 proc.), regiono lygmens ligoninėse – 19 312 atvejų (12,4 proc.), rajono lygmens ligoninėse – 17 670 atvejų (11,3 proc.), poliklinikose – 4 811 atvejų (3,1 proc.).

11 diagramoje pateikiami 2024 m. duomenys apie dienos chirurgijos atvejų pasiskirstymą pagal paslaugų apmokėjimo grupes.

Analizuojant minėtus 2024 m. duomenis, buvo nustatyta:

- daugiausia buvo IV paslaugų apmokėjimo grupei priskiriamų dienos chirurgijos atvejų (40,0 proc.), 21,3 proc. šių atvejų sudarė atvejai, kai atliekamos kataraktos gydymo operacijos (gydymo atvejai priskirti giminingų diagnozių grupei C16Z *Lęšiuko procedūros*);
- mažiausiai buvo I paslaugų apmokėjimo grupei priskiriamų dienos chirurgijos atvejų (7,7 proc.).

11 diagrama. 2024 m. dienos chirurgijos atvejai (proc.) pagal paslaugų apmokėjimo grupes

