

## II dalis

### 2023 m. aktyviojo gydymo atvejų analizė pagal demografinius duomenis

Iš viso 2023 m. buvo užregistruotas 621 201 aktyviojo gydymo atvejis

Šioje dalyje pateikiama 2023 m. aktyviojo gydymo (dienos chirurgijos ir stacionarinio aktyviojo gydymo) atvejų analizė, atlikta remiantis demografiniais duomenimis. Iš viso nagrinėjamas 621 201 aktyviojo gydymo atvejis.

Antrosios dalies struktūra:

- 1 skyriuje *Aktyviojo gydymo atvejų (dienos chirurgijos ir stacionarinio aktyviojo gydymo) pasiskirstymas pagal amžiaus grupes, gydymo trukmę ir lytį* nagrinėjami 2023 m. duomenys apie aktyviojo gydymo atvejų pasiskirstymą pagal amžiaus grupę, aktyviojo gydymo rūšį (dienos chirurgija ir stacionarinis aktyvusis gydymas), gydymo trukmę, lytį;
- 2 skyriuje *Aktyviojo gydymo atvejų pasiskirstymas pagal TLK* analizuojami 2023 m. duomenys apie aktyviojo gydymo atvejų pasiskirstymą pagal TLK, kurių veiklos zonose yra pirminės asmens sveikatos priežiūros įstaigos, prie kurių prisirašę aktyviojo gydymo paslaugas gavę pacientai, ir pagal TLK, kurių veiklos zonose yra aktyviojo gydymo paslaugas suteikusios ASPĮ;
- 3 skyriuje *Aktyviojo gydymo atvejų pasiskirstymas pagal ligoninių lygmenis* analizuojami 2023 m. duomenys apie aktyviojo gydymo atvejų pasiskirstymą pagal ligoninių lygmenis.

## Turinys

II dalis. 2023 m. aktyviojo gydymo atvejų analizė pagal demografinius duomenis .....	1
<b>Diagramos</b> .....	2
<b>Lentelės</b> .....	2
<b>1 skyrius.</b> Aktyviojo gydymo atvejų (dienos chirurgijos ir stacionarinio aktyviojo gydymo) pasiskirstymas pagal amžiaus grupes, gydymo trukmę ir lytį.....	4
<b>2 skyrius.</b> Aktyviojo gydymo atvejų pasiskirstymas pagal TLK .....	8
<b>3 skyrius.</b> Aktyviojo gydymo atvejų pasiskirstymas pagal ligoninių lygmenis.....	14

## Diagramos

<b>1 diagrama.</b> Aktyviojo gydymo atvejai (proc.) pagal amžiaus grupes .....	4
<b>2 diagrama.</b> Aktyviojo gydymo atvejų skaičius, tenkantis 100 gyventojų, pagal lytį ir amžiaus grupę	5
<b>3 diagrama.</b> Vidutinė stacionarinio aktyviojo gydymo trukmė pagal lytį ir amžiaus grupę .....	6
<b>4 diagrama.</b> Aktyviojo gydymo atvejai (proc.) pagal TLK, kurių veiklos zonose yra pirminės asmens sveikatos priežiūros įstaigos, prie kurių prisirašę aktyviojo gydymo paslaugas gavę pacientai .....	9
<b>5 diagrama.</b> Aktyviojo gydymo atvejų skaičius, tenkantis 100 gyventojų, pagal TLK, kurių veiklos zonose yra pirminės asmens sveikatos priežiūros įstaigos, prie kurių prisirašę aktyviojo gydymo paslaugas gavę pacientai, ir pagal aktyviojo gydymo rūšį .....	10
<b>6 diagrama.</b> Stacionarinio aktyviojo gydymo atvejai (proc.) pagal TLK, kurių veiklos zonose yra aktyviojo gydymo paslaugas suteikusios ASPJ .....	12
<b>7 diagrama.</b> 2023 m. aktyviojo gydymo atvejai (proc.) pagal ligoninių lygmenis .....	14
<b>8 diagrama.</b> 2023 m. aktyviojo gydymo atvejų skaičius respublikos lygmens ligoninėse .....	16
<b>9 diagrama.</b> 2023 m. aktyviojo gydymo atvejų skaičius regiono lygmens ligoninėse .....	17
<b>10 diagrama.</b> 2023 m. aktyviojo gydymo atvejų skaičius rajono lygmens ligoninėse .....	17
<b>11 diagrama.</b> 2023 m. dienos chirurgijos atvejai (proc.) pagal paslaugų apmokėjimo grupes.....	18

## Lentelės

<b>1 lentelė.</b> Aktyviojo gydymo atvejai (vnt. ir proc.) pagal lytį .....	4
<b>2 lentelė.</b> Aktyviojo gydymo atvejai (vnt. ir proc.) pagal paciento išrašymo būdą, aktyviojo gydymo rūšį ir hospitalizavimo būdą .....	7
<b>3 lentelė.</b> Aktyviojo gydymo atvejai (vnt. ir proc.) pagal TLK, kurių veiklos zonose yra pirminės asmens sveikatos priežiūros įstaigos, prie kurių prisirašę aktyviojo gydymo paslaugas gavę pacientai, pagal aktyviojo gydymo rūšį ir paciento hospitalizavimo būdą.....	10
<b>4 lentelė.</b> Stacionarinio aktyviojo gydymo trukmė (vidurkis ir mediana) pagal TLK, kurių veiklos zonose yra pirminės asmens sveikatos priežiūros įstaigos, prie kurių prisirašę aktyviojo gydymo paslaugas gavę pacientai, ir pagal paciento hospitalizavimo būdą .....	11
<b>5 lentelė.</b> Stacionarinio aktyviojo gydymo trukmė (vidurkis ir mediana) pagal TLK, kurių veiklos zonose yra aktyviojo gydymo paslaugas suteikusios ASPJ, ir pagal paciento hospitalizavimo būdą .....	12
<b>6 lentelė.</b> Aktyviojo gydymo atvejai (proc.) pagal TLK, kurių veiklos zonose yra aktyviojo gydymo paslaugas suteikusios ASPJ, pagal aktyviojo gydymo išlaidas apmokėjusias TLK ir aktyviojo gydymo rūšį .....	13

<b>7 lentelė.</b> Aktyviojo gydymo atvejai (vnt. ir proc.) pagal ligoninės lygmenį, aktyviojo gydymo rūšį ir paciento hospitalizavimo būdą .....	15
<b>8 lentelė.</b> Stacionarinio aktyviojo gydymo trukmė (vidurkis ir mediana) pagal ligoninės lygmenį ir paciento hospitalizavimo būdą .....	18

## 1 skyrius

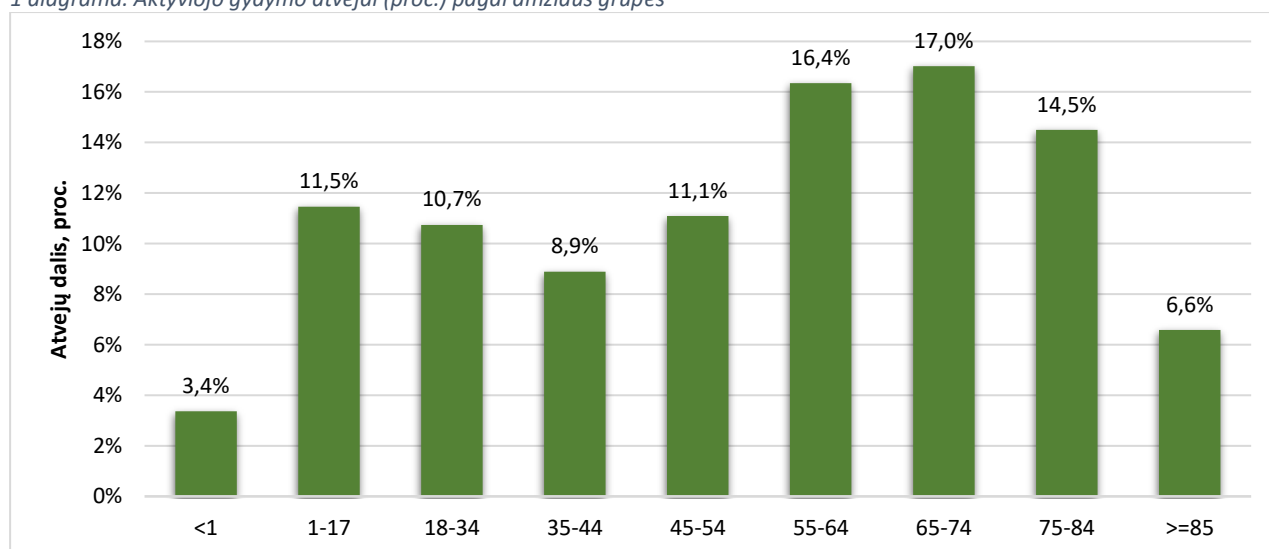
### Aktyviojo gydymo atvejų (dienos chirurgijos ir stacionarinio aktyviojo gydymo) pasiskirstymas pagal amžiaus grupes, gydymo trukmę ir lytį

Šiame skyriuje nagrinėjami 2023 m. dienos chirurgijos ir stacionarinio aktyviojo gydymo atvejų skaičius bei vidutinė gydymo trukmė pagal amžiaus grupę ir lytį.

2023 m. dienos chirurgijos atvejai sudarė 22,1 proc. visų aktyviojo gydymo atvejų, o stacionarinio aktyviojo gydymo atvejai – 77,9 proc. visų aktyviojo gydymo atvejų.

1 diagramoje pateikiami duomenys apie 2023 m. aktyviojo gydymo atvejus pagal amžiaus grupes. 55 metų ir vyresnio amžiaus pacientams teko 54,5 proc. visų aktyviojo gydymo atvejų. Nemaža aktyviojo gydymo atvejų dalis teko ir vaikams iki 17 metų (14,9 proc.).

1 diagrama. Aktyviojo gydymo atvejai (proc.) pagal amžiaus grupes



Analizuojant 2023 m. aktyviojo gydymo atvejų pasiskirstymą pagal lytį, buvo nustatyta, kad vyrams teko 272 332 atvejai (43,8 proc. visų aktyviojo gydymo atvejų), o moterims – 348 868 atvejai (56,2 proc. visų aktyviojo gydymo atvejų) (1 lentelė).

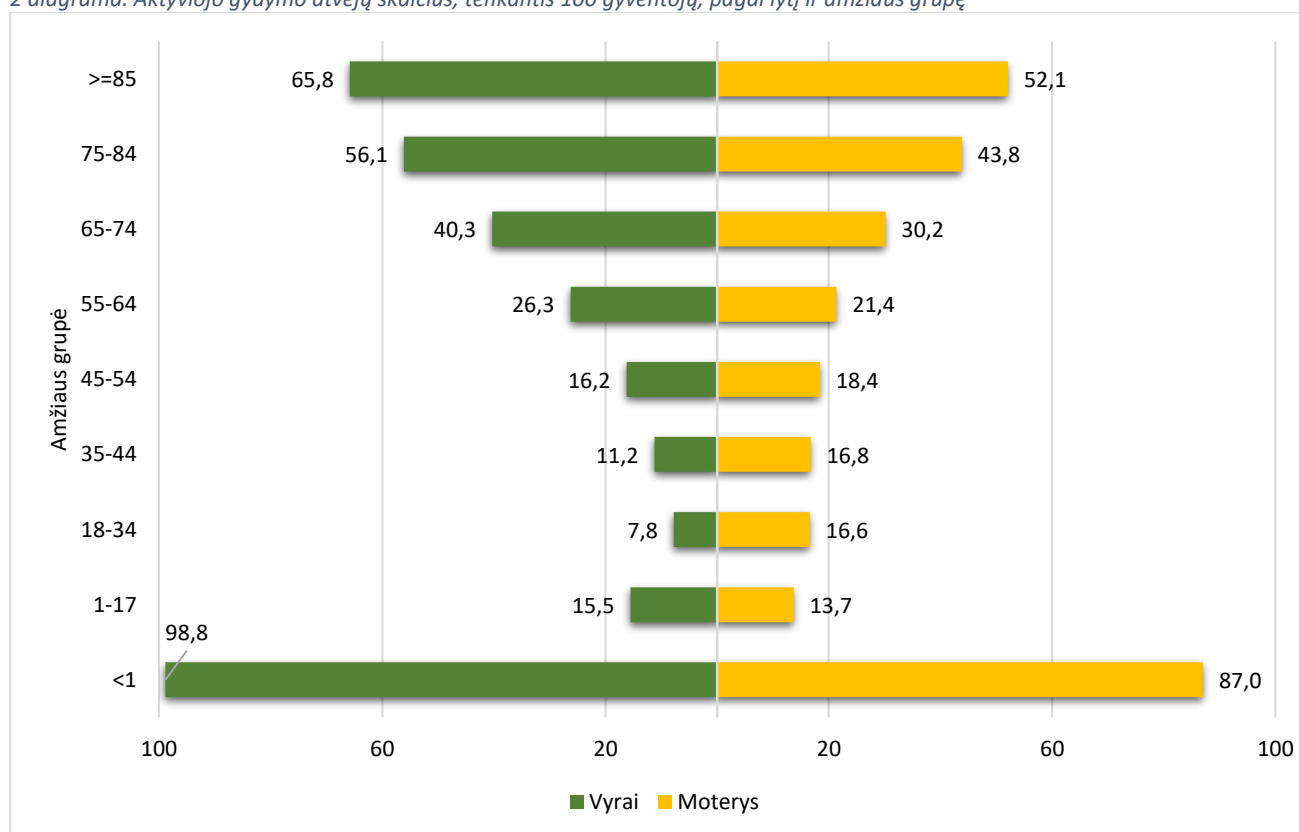
1 lentelė. Aktyviojo gydymo atvejai (vnt. ir proc.) pagal lytį

Aktyviojo gydymo rūšis	Vyrai		Moterys		Nežinoma lytis		Iš viso	
	atvejų skaičius (vnt.)	atvejų dalis (proc.)	atvejų skaičius (vnt.)	atvejų dalis (proc.)	atvejų skaičius (vnt.)	atvejų dalis (proc.)	atvejų skaičius (vnt.)	atvejų dalis (proc.)
<b>Aktyviojo gydymo atvejai</b>	<b>272 332</b>	<b>43,8</b>	<b>348 868</b>	<b>56,2</b>	<b>1</b>	<b>0,00</b>	<b>621 201</b>	<b>100,0%</b>
<i>Dienos chirurgijos atvejai</i>	50 373	36,7	86 969	63,3	0	0,00	137 342	22,1%
<i>Stacionarinio aktyviojo gydymo atvejai</i>	221 959	45,9	261 899	54,1	1	0,00	483 859	77,9%

2 diagramoje pateikiami duomenys apie 2023 m. aktyviojo gydymo atvejų, tenkančių 100 gyventojų, pasiskirstymą pagal lytį ir amžiaus grupę. Atlikus analizę, buvo nustatyta, kad:

- daugiausia aktyviojo gydymo atvejų (skaičiuojant 100 gyventojų) teko vaikams iki vienu metų (berniukams – 98,8 atvejo 100 vyriškosios lyties asmenų, mergaitėms – 87,0 atvejo 100 moteriškosios lyties asmenų). Taip pat didelė dalis aktyviojo gydymo atvejų teko vyresniems nei 85 metų asmenims (vyrams – 65,8 atvejo 100 vyrų, moterims – 52,1 atvejo 100 moterų);
- kur kas daugiau aktyviojo gydymo atvejų (skaičiuojant 100 gyventojų) teko 18–34 metų moterims (16,6 atvejo 100 moterų) nei šios amžiaus grupės vyrams (7,8 atvejo 100 vyrų);
- aktyviojo gydymo atvejų dalis, tenkanti 100 vyriškosios lyties asmenų, buvo didesnė nei aktyviojo gydymo atvejų dalis, tenkanti 100 moteriškosios lyties asmenų, vaikų iki 17 metų ir vyresnių nei 55 metų asmenų amžiaus grupėse.

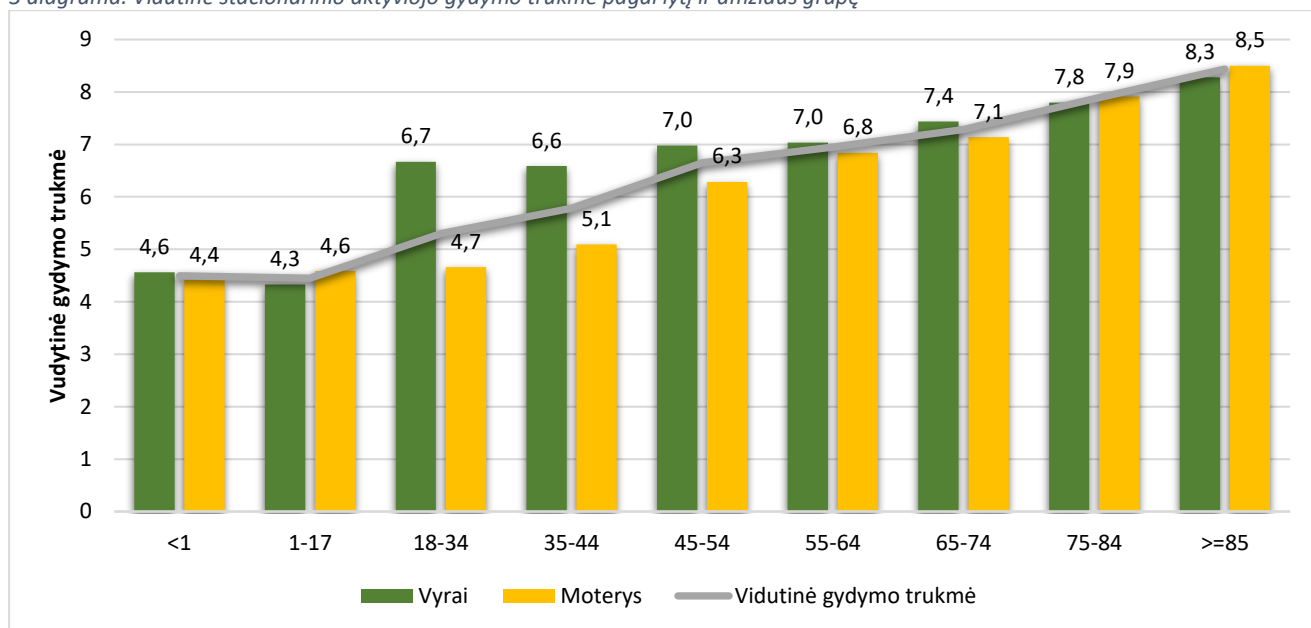
2 diagrama. Aktyviojo gydymo atvejų skaičius, tenkantis 100 gyventojų, pagal lytį ir amžiaus grupę



Analizuojant 2023 m. vidutinę stacionarinio aktyviojo gydymo trukmę pagal lytį ir amžiaus grupę (3 diagrama), buvo nustatyta, kad:

- vidutinė gydymo trukmė buvo 6,6 lovardienio;
- vidutinė vyrų gydymo trukmė buvo ilgesnė nei moterų (vyrų – 6,7 lovardienio, moterų – 6,5 lovardienio);
- 18–54 metų amžiaus grupės vyrų gydymo trukmė buvo kur kas ilgesnė nei tos pačios amžiaus grupės moterų (moterų gydymo trukmė buvo 4,7–6,3 lovardienio, vyrų – 6,6–7,0 lovardienio).

3 diagrama. Vidutinė stacionarinio aktyviojo gydymo trukmė pagal lytį ir amžiaus grupę



2 lentelėje pateikiami duomenys apie aktyviojo gydymo atvejus pagal paciento išrašymo būdą, aktyviojo gydymo rūšį ir hospitalizavimo būdą.

Paciento išrašymo būdai:

- išrašymas namo;
- perkėlimas į kitą ASPĮ aktyviajam gydymui tęsti;
- išrašymas dėl mirties;
- kita (perkėlimas į slaugos ligoninę, psichiatrijos ligoninę, reabilitacijos įstaigą, kitą ASPĮ, savavališkas išvykimas, perkėlimas į kitą tos pačios ASPĮ skyrių, pasikeitus gydymo rūšiai).

Aktyviojo gydymo atvejai nagrinėjami atsižvelgiant į du hospitalizavimo būdus:

- kai buvo teikiama būtinoji medicinos pagalba;
- kai buvo teikiama kita (įskaitant planinę) medicinos pagalba ir būtinosios paslaugos.

Analizuojant minėtus 2023 m. duomenis, buvo nustatyta, kad:

- dienos chirurgijos atvejais 99,98 proc. pacientų buvo išrašyti namo;
- stacionarinio aktyviojo gydymo atvejais 89,1 proc. pacientų buvo išrašyti namo (būtinosios medicinos pagalbos atvejais – 85,7 proc., kitos (įskaitant planinę) medicinos pagalbos ir būtinosios paslaugos teikimo atvejais – 92,4 proc.).

2 lentelė. Aktyviojo gydymo atvejai (vnt. ir proc.) pagal paciento išrašymo būdą, aktyviojo gydymo rūšį ir hospitalizavimo būdą

Išrašymo būdas	Dienos chirurgija		Stacionarinis aktyvusis gydymas								
			būtinoji medicinos pagalba			kita (įskaitant planinę) medicinos pagalba ir būtinosios paslaugos			iš viso		
	atvejų skaičius (vnt.)	atvejų dalis (proc.)	atvejų skaičius (vnt.)	atvejų dalis (proc.)	vidutinė gydymo trukmė	atvejų skaičius (vnt.)	atvejų dalis (proc.)	vidutinė gydymo trukmė	atvejų skaičius (vnt.)	atvejų dalis (proc.)	vidutinė gydymo trukmė
Išrašymas namo	137 309	99,98	205 111	85,7	7,3	225 914	92,4	5,2	431 025	89,1	6,2
Perkėlimas į kitą ASPĮ aktyviajam gydymui tęsti	18	0,01	6 897	2,9	6,6	2 443	1,0	6,7	9 340	1,9	6,7
Išrašymas dėl mirties	1	0,00	11 013	4,6	7,8	3 719	1,5	9,2	14 732	3,0	8,1
Kita	14	0,01	16 239	6,8	12,6	12 523	5,1	9,4	28 762	5,9	11,2
<b>Iš viso</b>	<b>137 342</b>	<b>100,00</b>	<b>239 260</b>	<b>100,0</b>	<b>7,7</b>	<b>244 599</b>	<b>100,0</b>	<b>5,5</b>	<b>483 859</b>	<b>100,0</b>	<b>6,6</b>

## 2 skyrius

### Aktyviojo gydymo atvejų pasiskirstymas pagal TLK

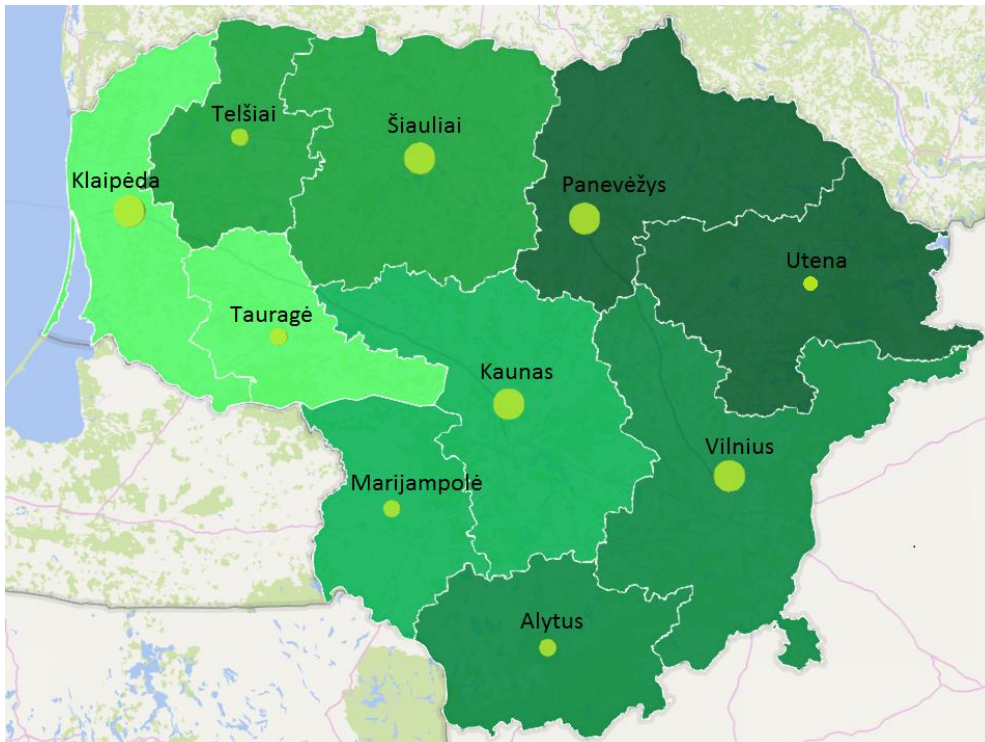
#### Aktyviojo gydymo atvejų pasiskirstymas pagal šio gydymo išlaidas apmokančias TLK

Šiame skyriuje analizuojami 2023 m. duomenys apie aktyviojo gydymo atvejų pasiskirstymą pagal TLK, kurių veiklos zonose yra pirminės asmens sveikatos priežiūros įstaigos, prie kurių prisirašę aktyviojo gydymo paslaugas gavę pacientai.

1 paveiksle pateiktame žemėlapyje yra pavaizduotos 5 TLK (Vilniaus, Kauno, Klaipėdos, Šiaulių ir Panevėžio) ir jų aptarnaujamos teritorijos:

- Vilniaus TLK – Vilniaus ir Alytaus apskritys (iš viso 13 savivaldybių);
- Kauno TLK – Kauno ir Marijampolės apskritys (iš viso 13 savivaldybių);
- Klaipėdos TLK – Klaipėdos ir Tauragės apskritys (iš viso 11 savivaldybių);
- Šiaulių TLK – Šiaulių ir Telšių apskritys (iš viso 11 savivaldybių);
- Panevėžio TLK – Panevėžio ir Utenos apskritys (iš viso 12 savivaldybių).

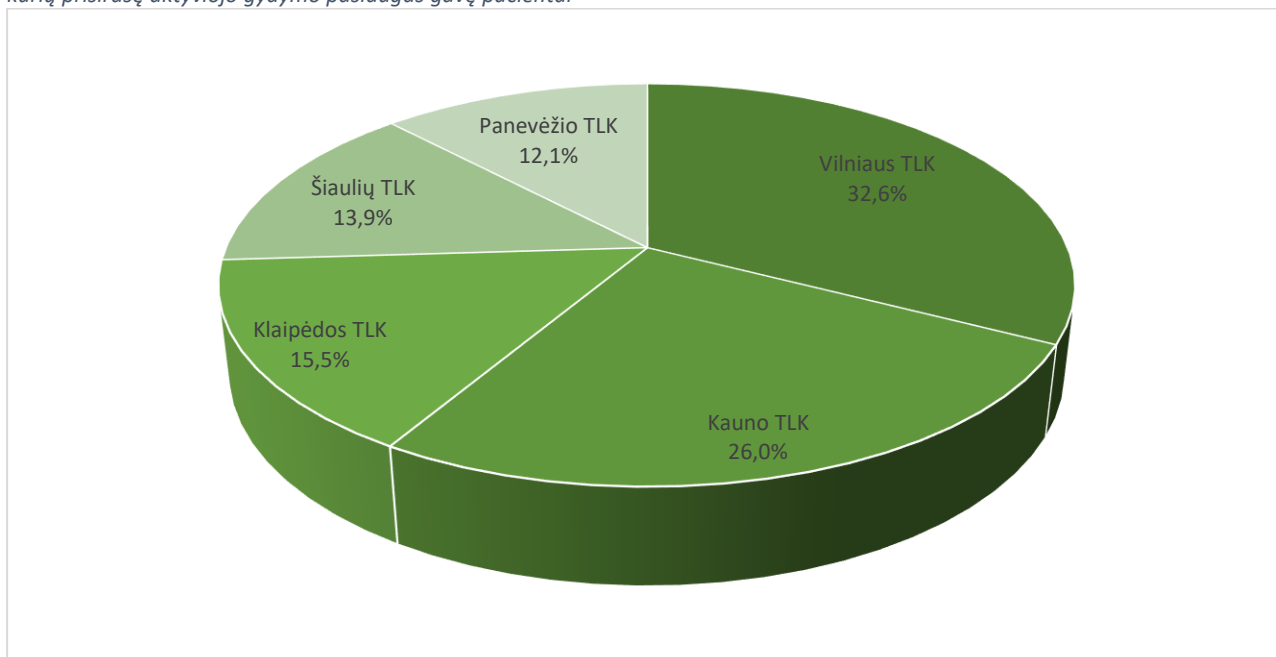
1 pav. Apskričių žemėlapis



4 diagramoje pateikiami 2023 m. duomenys apie aktyviojo gydymo atvejus pagal TLK, kurių veiklos zonose yra pirminės asmens sveikatos priežiūros įstaigos, prie kurių prisirašę aktyviojo gydymo paslaugas gavę pacientai. Analizuojant minėtus duomenis, buvo nustatyta, kad 2023 m. daugiausia aktyviojo gydymo atvejų teko prie Vilniaus TLK veiklos zonos pirminės asmens sveikatos priežiūros įstaigų prisirašiusiems pacientams (32,6 proc. visų aktyviojo gydymo atvejų šalies mastu), mažiausiai aktyviojo gydymo atvejų teko prie Panevėžio TLK veiklos zonos pirminės asmens sveikatos priežiūros įstaigų prisirašiusiems pacientams (12,1 proc. visų aktyviojo gydymo atvejų šalies mastu).



4 diagrama. Aktyviojo gydymo atvejai (proc.) pagal TLK, kurių veiklos zonose yra pirminės asmens sveikatos priežiūros įstaigos, prie kurių prisirašę aktyviojo gydymo paslaugas gavę pacientai



3 lentelėje pateikiami 2023 m. duomenys apie aktyviojo gydymo atvejus pagal TLK, kurių veiklos zonose yra pirminės asmens sveikatos priežiūros įstaigos, prie kurių prisirašę aktyviojo gydymo paslaugas gavę pacientai, pagal aktyviojo gydymo rūšį (dienos chirurgija arba stacionarinis aktyvusis gydymas) ir paciento hospitalizavimo būdą.

Analizuojant minėtus duomenis, buvo nustatyta:

- 2023 m. skirtingų TLK aptarnaujamiems gyventojams tekusių dienos chirurgijos ir stacionarinio aktyviojo gydymo atvejų skaičius skyrėsi ~ 7 proc.;
- mažiausia dienos chirurgijos atvejų dalis teko Panevėžio TLK aptarnaujamiems gyventojams, t. y. 19,8 proc. visų Panevėžio TLK aptarnaujamiems gyventojams tekusių aktyviojo gydymo atvejų. Tuo tarpu didžiausia šių atvejų dalis teko Šiaulių TLK aptarnaujamiems gyventojams. Tai sudarė 26,9 proc. visų Šiaulių TLK aptarnaujamiems gyventojams tekusių aktyviojo gydymo atvejų;
- 2023 m. stacionarinio aktyviojo gydymo atvejais dėl kitos (įskaitant planinę) medicinos pagalbos ir būtinųjų paslaugų pacientai šiek tiek dažniau buvo hospitalizuojami nei dėl būtinosios medicinos pagalbos – atitinkamai 50,6 proc. ir 49,4 proc.;
- Vilniaus TLK daugiau teko stacionarinio aktyviojo gydymo atvejų, kai teikiama kita (įskaitant planinę) medicinos pagalba ir būtinosios paslaugos, – šie atvejai sudarė 57,3 proc. visų Vilniaus TLK aptarnaujamiems gyventojams tekusių stacionarinio aktyviojo gydymo atvejų. Tuo tarpu kitose TLK daugiau nei pusę stacionarinio aktyviojo gydymo atvejų sudarė gydymo atvejai, kai pacientai buvo hospitalizuojami dėl būtinosios medicinos pagalbos. Daugiausia stacionarinio aktyviojo gydymo atvejų, kai teikiama būtinoji medicinos pagalba, teko Klaipėdos TLK aptarnaujamiems gyventojams (55,1 proc.).

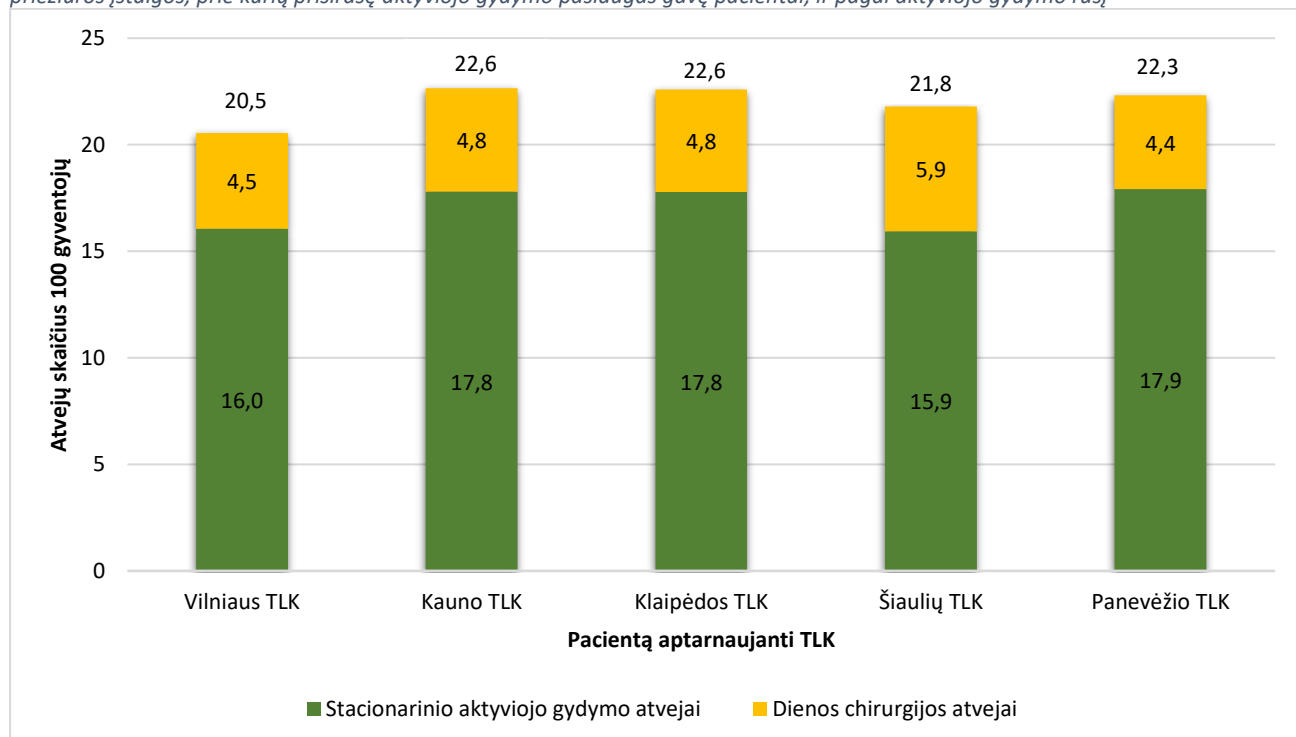
3 lentelė. Aktyviojo gydymo atvejai (vnt. ir proc.) pagal TLK, kurių veiklos zonose yra pirminės asmens sveikatos priežiūros įstaigos, prie kurių prisirašę aktyviojo gydymo paslaugas gavę pacientai, pagal aktyviojo gydymo rūšį ir paciento hospitalizavimo būdą

Aktyviojo gydymo atvejai	Vilniaus TLK		Kauno TLK		Klaipėdos TLK		Šiaulių TLK		Panevėžio TLK		Iš viso	
	atvejų skaičius (vnt.)	atvejų dalis (proc.)	atvejų skaičius (vnt.)	atvejų dalis (proc.)	atvejų skaičius (vnt.)	atvejų dalis (proc.)	atvejų skaičius (vnt.)	atvejų dalis (proc.)	atvejų skaičius (vnt.)	atvejų dalis (proc.)	atvejų skaičius (vnt.)	atvejų dalis (proc.)
Dienos chirurgijos atvejai	44 244	21,9	34 690	21,5	20 416	21,3	23 143	26,9	14 849	19,8	137 342	22,1
Stacionarinio gydymo atvejai:												
Būtinąją medicinos pagalbą	67 442	42,7	65 241	51,4	41 622	55,1	32 736	51,9	32 219	53,4	239 260	49,4
Kita (įskaitant planinę) medicinos pagalbą ir būtinosios paslaugos	90 544	57,3	61 690	48,6	33 954	44,9	30 296	48,1	28 115	46,6	244 599	50,6
<b>Iš viso</b>	<b>202 231</b>	<b>100,0</b>	<b>161 621</b>	<b>100,0</b>	<b>95 992</b>	<b>100,0</b>	<b>86 175</b>	<b>100,0</b>	<b>75 183</b>	<b>100,0</b>	<b>621 201</b>	<b>100,0</b>

5 diagramoje pateikiami duomenys apie aktyviojo gydymo atvejų skaičių, tenkantį 100 gyventojų, pagal TLK, kurių veiklos zonose yra pirminės asmens sveikatos priežiūros įstaigos, prie kurių prisirašę aktyviojo gydymo paslaugas gavę pacientai, ir pagal aktyviojo gydymo rūšį.

Analizuojant minėtus 2023 m. duomenis, buvo nustatyta, kad daugiausia atvejų (skaičiuojant 100 gyventojų) teko Klaipėdos ir Kauno TLK aptarnaujamiems gyventojams – 22,6 atvejo 100 gyventojų (dienos chirurgijos – 4,8 atvejo 100 gyventojų, stacionarinio aktyviojo gydymo – 17,8 atvejo 100 gyventojų), mažiausiai – Vilniaus TLK aptarnaujamiems gyventojams: 20,5 atvejo 100 gyventojų (dienos chirurgijos – 4,5 atvejo 100 gyventojų, stacionarinio aktyviojo gydymo – 16,0 atvejo 100 gyventojų).

5 diagrama. Aktyviojo gydymo atvejų skaičius, tenkantis 100 gyventojų, pagal TLK, kurių veiklos zonose yra pirminės asmens sveikatos priežiūros įstaigos, prie kurių prisirašę aktyviojo gydymo paslaugas gavę pacientai, ir pagal aktyviojo gydymo rūšį



4 lentelėje pateikiama vidutinė stacionarinio aktyviojo gydymo trukmė pagal TLK, kurių veiklos zonose yra pirminės asmens sveikatos priežiūros įstaigos, prie kurių prisirašę aktyviojo gydymo paslaugas gavę pacientai, ir pagal paciento hospitalizavimo būdą.

Analizuojant minėtus 2023 m. duomenis, buvo nustatyta, kad vidutinė stacionarinio aktyviojo gydymo trukmė šalies mastu buvo 6,6 lovadienio (mediana – 5 lovadieniai). Trumpiausia vidutinė gydymo trukmė buvo Vilniaus TLK veiklos zonoje (vidurkis – 6,2 lovadienio, mediana – 4 lovadieniai), ilgiausia – Šiaulių TLK ir Panevėžio TLK veiklos zonose (vidurkis – 6,9 lovadienio, mediana – 5 lovadieniai).

4 lentelė. Stacionarinio aktyviojo gydymo trukmė (vidurkis ir mediana) pagal TLK, kurių veiklos zonose yra pirminės asmens sveikatos priežiūros įstaigos, prie kurių prisirašę aktyviojo gydymo paslaugas gavę pacientai, ir pagal paciento hospitalizavimo būdą

Hospitalizavimo būdas	Vilniaus TLK		Kauno TLK		Klaipėdos TLK		Šiaulių TLK		Panevėžio TLK		Iš viso	
	vidurkis	mediana	vidurkis	mediana	vidurkis	mediana	vidurkis	mediana	vidurkis	mediana	vidurkis	mediana
Būtinoji medicinos pagalba	7,5	6	7,8	6	7,2	5	8,0	6	8,1	6	7,7	6
Kita (įskaitant planinę) medicinos pagalba ir būtiniosios paslaugos	5,3	4	5,5	4	5,9	4	5,6	4	5,6	4	5,5	4
Iš viso	6,2	4	6,7	5	6,6	5	6,9	5	6,9	5	6,6	5

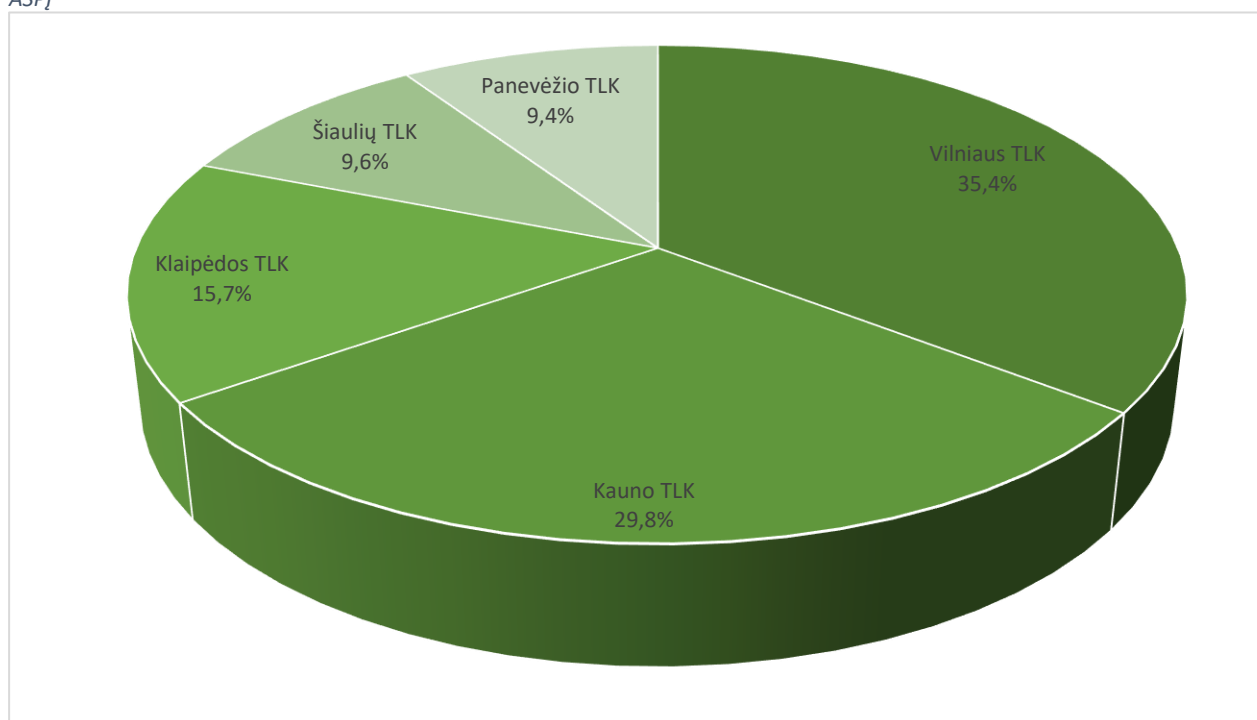
### Aktyviojo gydymo atvejų pasiskirstymas pagal TLK, kurių veiklos zonose yra aktyviojo gydymo paslaugas suteikusios ASPĮ

Šiame skyriuje analizuojami 2023 m. duomenys apie aktyviojo gydymo atvejų pasiskirstymą pagal TLK, kurių veiklos zonose yra aktyviojo gydymo paslaugas suteikusios ASPĮ.

6 diagramoje pateikiami 2023 m. duomenys apie stacionarinio aktyviojo gydymo atvejų pasiskirstymą pagal TLK, kurių veiklos zonose yra aktyviojo gydymo paslaugas suteikusios ASPĮ.

Analizuojant minėtus 2023 m. duomenis, buvo nustatyta, kad daugiausia stacionarinio aktyviojo gydymo atvejų teko Vilniaus TLK veiklos zonoje stacionarines aktyviojo gydymo paslaugas teikiančioms ASPĮ (35,4 proc.), o mažiausiai – Panevėžio TLK (9,4 proc.) bei Šiaulių TLK (9,6 proc.) veiklos zonose stacionarines aktyviojo gydymo paslaugas teikiančioms ASPĮ.

6 diagrama. Stacionarinio aktyviojo gydymo atvejai (proc.) pagal TLK, kurių veiklos zonose yra aktyviojo gydymo paslaugas suteikusios ASPJ



5 lentelėje pateikiama vidutinė stacionarinio aktyviojo gydymo trukmė pagal TLK, kurių veiklos zonose yra aktyviojo gydymo paslaugas suteikusios ASPJ, ir pagal paciento hospitalizavimo būdą.

Analizuojant minėtus 2023 m. duomenis, buvo nustatyta, kad trumpiausia vidutinė gydymo trukmė buvo Vilniaus TLK veiklos zonos ASPJ (vidurkis – 6,3 lovadienio, mediana – 4 lovadieniai), ilgiausia – Panevėžio TLK veiklos zonos ASPJ (vidurkis – 6,8 lovadienio, mediana – 5 lovadieniai).

5 lentelė. Stacionarinio aktyviojo gydymo trukmė (vidurkis ir mediana) pagal TLK, kurių veiklos zonose yra aktyviojo gydymo paslaugas suteikusios ASPJ, ir pagal paciento hospitalizavimo būdą

Hospitalizavimo būdas	Vilniaus TLK		Kauno TLK		Klaipėdos TLK		Šiaulių TLK		Panevėžio TLK		Iš viso	
	vidurkis	mediana	vidurkis	mediana	vidurkis	mediana	vidurkis	mediana	vidurkis	mediana	vidurkis	mediana
Būtinoji medicinos pagalba	7,6	6	7,9	6	7,1	5	7,8	6	7,8	6	7,7	6
Kita (įskaitant planinę) medicinos pagalba ir būtinosios paslaugos	5,5	4	5,5	4	6,1	4	5,0	4	5,1	4	5,5	4
Iš viso	<b>6,3</b>	<b>4</b>	<b>6,7</b>	<b>4</b>	<b>6,7</b>	<b>5</b>	<b>6,7</b>	<b>5</b>	<b>6,8</b>	<b>5</b>	<b>6,6</b>	<b>5</b>

6 lentelėje pateikiami duomenys apie aktyviojo gydymo atvejų pasiskirstymą pagal TLK, kurių veiklos zonose yra aktyviojo gydymo paslaugas suteikusios ASPJ, taip pat pagal TLK, kurių veiklos zonose yra pirminės asmens sveikatos priežiūros įstaigos, prie kurių prisirašę aktyviojo gydymo paslaugas gavę pacientai, ir pagal aktyviojo gydymo rūšį (dienos chirurgija arba stacionarinis aktyvusis gydymas).

Analizuojant minėtus 2023 m. duomenis, buvo nustatyta:

- didžiausią kiekvienai TLK tekusių aktyviojo gydymo atvejų dalį sudarė atvejai, kai aktyviojo gydymo paslaugos buvo suteiktos tos TLK veiklos zonoje, kurioje pacientas yra prisirašęs prie pirminės asmens sveikatos priežiūros įstaigos;
- didžiausia aktyviojo gydymo atvejų dalis, kai TLK veiklos zonos prisirašę prie pirminės asmens sveikatos priežiūros įstaigos gyventojai gavo aktyviojo gydymo paslaugas tos pačios TLK veiklos zonos ASPĮ (kartu skaičiuojant dienos chirurgijos ir stacionarinio aktyviojo gydymo atvejus), teko Kauno TLK veiklos zonai (93,9 proc.), mažiausia – Panevėžio TLK veiklos zonai (70,4 proc.);
- prie Šiaulių TLK veiklos zonos pirminės asmens sveikatos priežiūros įstaigų prisirašę gyventojai 28,8 proc. aktyviojo gydymo paslaugų gavo kitų TLK veiklos zonų ASPĮ: 11,5 proc. aktyviojo gydymo paslaugų gavo Klaipėdos TLK veiklos zonos ASPĮ, 9,1 proc. – Kauno TLK, 6,6 proc. – Vilniaus TLK ir 1,5 proc. Panevėžio TLK veiklos zonos ASPĮ. Prie Panevėžio TLK veiklos zonos pirminės asmens sveikatos priežiūros įstaigų prisirašę gyventojai 22,2 proc. aktyviojo gydymo paslaugų gavo Vilniaus TLK veiklos zonos ASPĮ, 6,6 proc. paslaugų – Kauno TLK veiklos zonos ASPĮ. Tuo tarpu prie Kauno TLK veiklos zonos pirminės asmens sveikatos priežiūros įstaigų prisirašę gyventojai tik 6,1 proc. aktyviojo gydymo paslaugų gavo kitų TLK veiklos zonų ASPĮ.

6 lentelė. Aktyviojo gydymo atvejai (proc.) pagal TLK, kurių veiklos zonose yra aktyviojo gydymo paslaugas suteikusios ASPĮ, pagal aktyviojo gydymo išlaidas apmokėjusias TLK ir aktyviojo gydymo rūšį

		TLK, kurių veiklos zonose yra aktyviojo gydymo paslaugas suteikusios ASPĮ					
		Vilniaus TLK	Kauno TLK	Klaipėdos TLK	Šiaulių TLK	Panevėžio TLK	Iš viso
TLK, kurių veiklos zonose yra pirminės asmens sveikatos priežiūros įstaigos, prie kurių prisirašę aktyviojo gydymo paslaugas gavę pacientai	<b>Aktyviojo gydymo atvejai</b>						
	Vilniaus TLK	93,1	5,7	0,3	0,1	0,6	100,0
	Kauno TLK	4,4	93,9	0,8	0,3	0,6	100,0
	Klaipėdos TLK	4,5	8,6	85,5	1,3	0,2	100,0
	Šiaulių TLK	6,6	9,1	11,5	71,2	1,5	100,0
	Panevėžio TLK	22,2	6,6	0,3	0,5	70,4	100,0
	Iš viso	<b>35,8</b>	<b>29,7</b>	<b>15,2</b>	<b>10,3</b>	<b>9,1</b>	<b>100,0</b>
	<b>Dienos chirurgijos atvejai</b>						
	Vilniaus TLK	91,8	6,6	0,2	0,2	1,3	100,0
	Kauno TLK	6,4	90,6	1,0	0,3	1,7	100,0
	Klaipėdos TLK	10,8	9,7	77,3	1,9	0,3	100,0
	Šiaulių TLK	8,4	9,7	8,2	70,9	2,8	100,0
	Panevėžio TLK	25,9	11,1	0,1	0,9	62,0	100,0
	Iš viso	<b>37,0</b>	<b>29,3</b>	<b>13,2</b>	<b>12,4</b>	<b>8,1</b>	<b>100,0</b>
	<b>Stacionarinio aktyviojo gydymo atvejai</b>						
	Vilniaus TLK	93,5	5,5	0,4	0,1	0,4	100,0
	Kauno TLK	3,9	94,9	0,7	0,3	0,3	100,0
	Klaipėdos TLK	2,8	8,3	87,7	1,1	0,1	100,0
	Šiaulių TLK	5,9	8,9	12,7	71,4	1,0	100,0
	Panevėžio TLK	21,2	5,5	0,3	0,5	72,4	100,0
Iš viso	<b>35,4</b>	<b>29,8</b>	<b>15,7</b>	<b>9,6</b>	<b>9,4</b>	<b>100,0</b>	

### 3 skyrius

#### Aktyviojo gydymo atvejų pasiskirstymas pagal ligoninių lygmenis

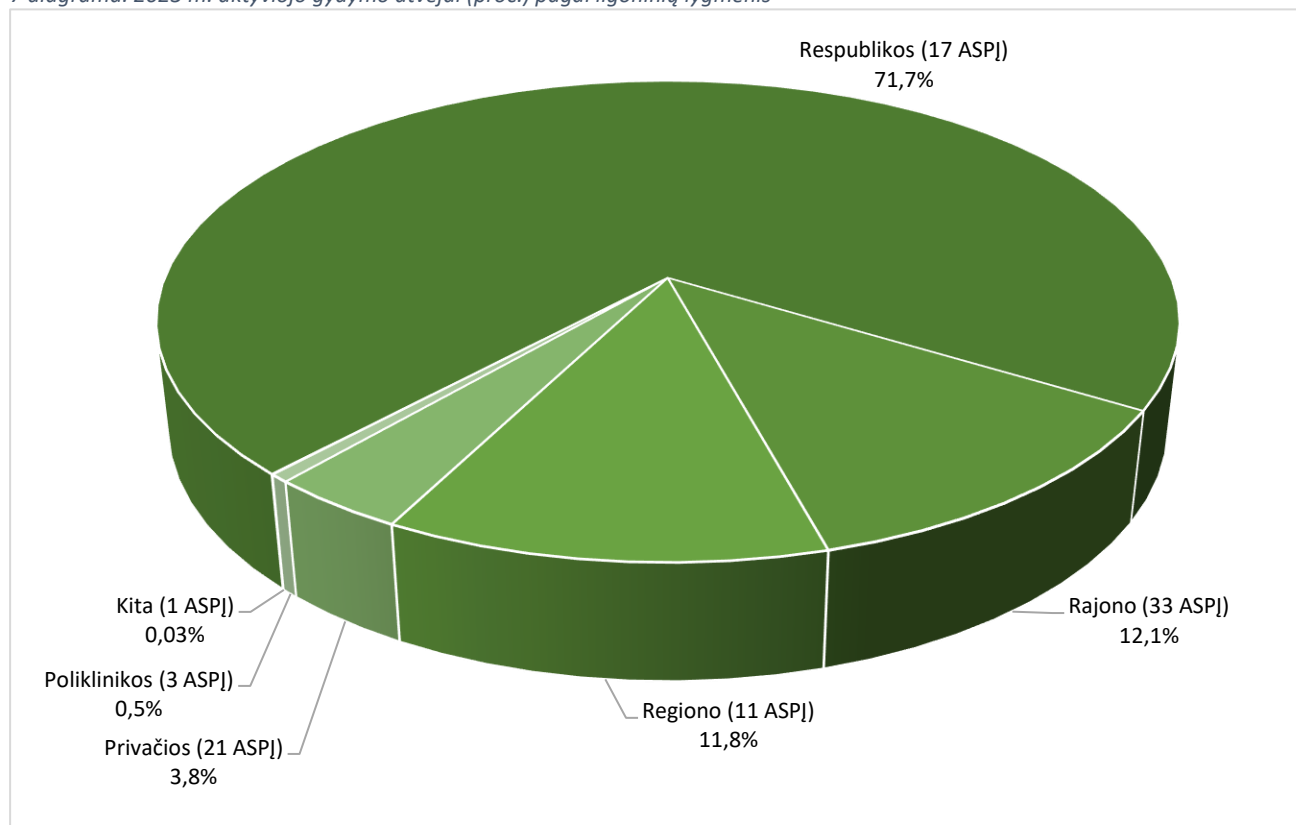
Šiame skyriuje analizuojamos ASPĮ yra suskirstytos į 6 lygmenis:

- respublikos lygmens ligoninės – 17 įstaigų;
- regiono lygmens ligoninės – 11 įstaigų;
- rajono lygmens ligoninės – 33 įstaigos;
- privačios įstaigos – 21 įstaiga;
- poliklinikos – 3 įstaigos;
- kitos įstaigos – 1 įstaiga.

7 diagramoje pateikiami 2023 m. duomenys apie aktyviojo gydymo atvejų pasiskirstymą pagal ASPĮ lygmenis.

Analizuojant minėtus duomenis, buvo nustatyta, kad 2023 m. daugiausia aktyviojo gydymo atvejų buvo respublikos lygmens ligoninėse – 445 570 atvejų (71,7 proc.), mažiausiai – kitose ASPĮ (Lietuvos kalėjimų tarnybos ligoninėje – 0,03 proc.) ir poliklinikose, kurios teikia tik dienos chirurgijos paslaugas (0,5 proc.). Regiono lygmens ligoninėms teko 11,8 proc. visų aktyviojo gydymo atvejų (73 592 atvejai), rajono lygmens ligoninėms – 12,1 proc. (75 083 atvejai).

7 diagrama. 2023 m. aktyviojo gydymo atvejai (proc.) pagal ligoninių lygmenis



7 lentelėje pateikiami 2023 m. duomenys apie aktyviojo gydymo atvejų pasiskirstymą skirtingo lygmens ligoninėse pagal aktyviojo gydymo rūšį (dienos chirurgija arba stacionarinis aktyvusis gydymas) ir paciento hospitalizavimo būdą.

Analizuojant minėtus 2023 m. duomenis, buvo nustatyta:

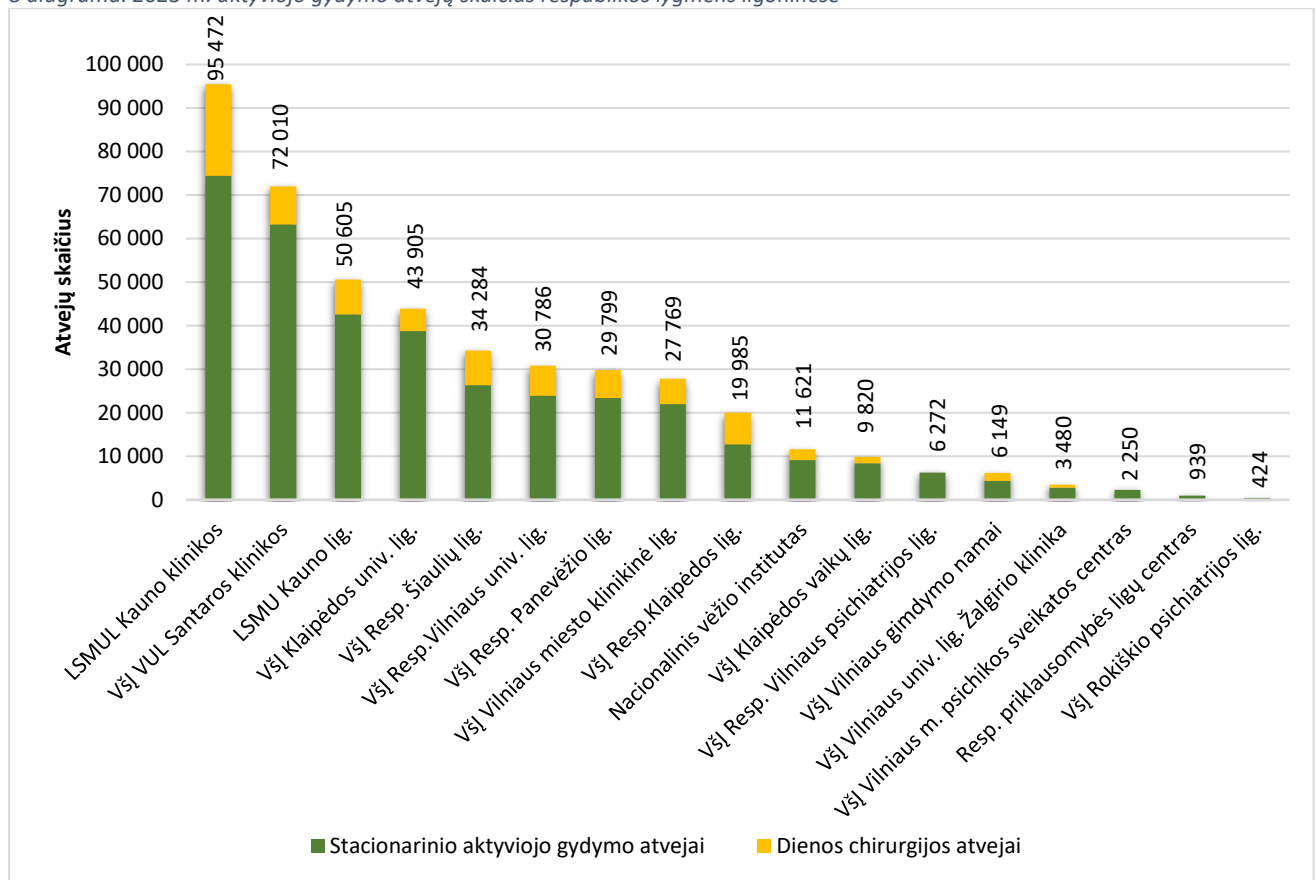
- respublikos, regiono ir rajono lygmens ligoninėse didžiąją dalį aktyviojo gydymo atvejų sudarė stacionarinio aktyviojo gydymo atvejai. Ši dalis svyravo nuo 78,2 proc. regiono lygmens ligoninėse iki 82,2 proc. rajono lygmens ligoninėse;
- stacionarinio aktyviojo gydymo atvejais regiono ir rajono lygmens ligoninėse santykinai dažniau pacientai buvo hospitalizuojami dėl būtinosios medicinos pagalbos, atitinkamai 59,1 proc. ir 64,2 proc., tuo tarpu respublikos lygmens ligoninėse – 45,7 proc.

7 lentelė. Aktyviojo gydymo atvejai (vnt. ir proc.) pagal ligoninės lygmenį, aktyviojo gydymo rūšį ir paciento hospitalizavimo būdą

Aktyviojo gydymo atvejai	Respublikos lygmens ligoninės		Regiono lygmens ligoninės		Rajono lygmens ligoninės		Privačios įstaigos		Poliklinikos		Iš viso	
	atvejų skaičius (vnt.)	atvejų dalis (proc.)	atvejų skaičius (vnt.)	atvejų dalis (proc.)	atvejų skaičius (vnt.)	atvejų dalis (proc.)	atvejų skaičius (vnt.)	atvejų dalis (proc.)	atvejų skaičius (vnt.)	atvejų dalis (proc.)	atvejų skaičius (vnt.)	atvejų dalis (proc.)
Dienos chirurgijos atvejai	83 805	18,8	16 014	21,8	13 387	17,8	20 752	88,8	3 384	100,0	137 342	22,1
Stacionarinio aktyviojo gydymo atvejai	361 765	81,2	57 578	78,2	61 696	82,2	2 604	11,2			483 643	77,9
Būtinoji medicinos pagalba	165 451	45,7	34 053	59,1	39 631	64,2	23	0,9			239 158	49,4
Kita (įskaitant planinę) medicinos pagalbą ir būtinosios paslaugos	196 314	54,3	23 525	40,9	22 065	35,8	2 581	99,1			244 485	50,6
Iš viso	445 570	100,0	73 592	100,0	75 083	100,0	23 356	100,0	3 384	100,0	620 985	100,0

2023 m. respublikos lygmens ligoninėms teko 445 570 aktyviojo gydymo atvejų (8 diagrama). Daugiausia aktyviojo gydymo atvejų buvo Lietuvos sveikatos mokslų universiteto ligoninėje Kauno klinikose (95 472 aktyviojo gydymo atvejai, t. y. 21,4 proc. visų respublikos lygmens ligoninių aktyviojo gydymo atvejų) ir VšĮ Vilniaus universiteto ligoninėje Santaros klinikose (72 010 atvejų, t. y. 16,2 proc. visų respublikos lygmens ligoninių aktyviojo gydymo atvejų), mažiausiai – VšĮ Rokiškio psichiatrijos ligoninėje (424 aktyviojo gydymo atvejai, t. y. 0,1 proc. visų respublikos lygmens ligoninių aktyviojo gydymo atvejų).

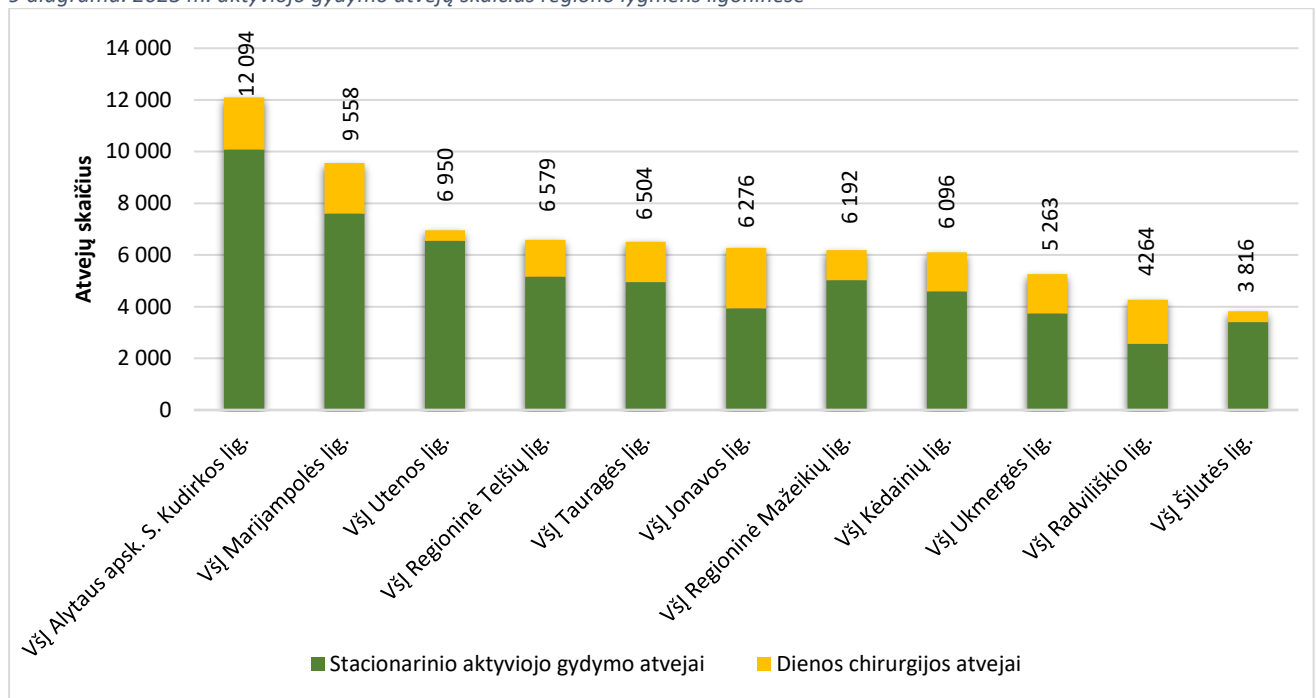
8 diagrama. 2023 m. aktyviojo gydymo atvejų skaičius respublikos lygmens ligoninėse



2023 m. regiono lygmens ligoninėse buvo 73 592 aktyviojo gydymo atvejai (9 diagrama). Daugiausia aktyviojo gydymo atvejų teko VšĮ Alytaus apskrities S. Kudirkos ligoninei (12 094 aktyviojo gydymo atvejai, t. y. 16,4 proc. visų regiono lygmens ligoninių aktyviojo gydymo atvejų) ir VšĮ Marijampolės ligoninei (9 558 aktyviojo gydymo atvejai, t. y. 13,0 proc. visų regiono lygmens ligoninių aktyviojo gydymo atvejų), mažiausiai – VšĮ Radviliškio ligoninei (4 264 aktyviojo gydymo atvejai, t. y. 5,8 proc. visų regiono lygmens ligoninių aktyviojo gydymo atvejų) ir VšĮ Šilutės ligoninei (3 816 aktyviojo gydymo atvejų, t. y. 5,2 proc. visų regiono lygmens ligoninių aktyviojo gydymo atvejų).

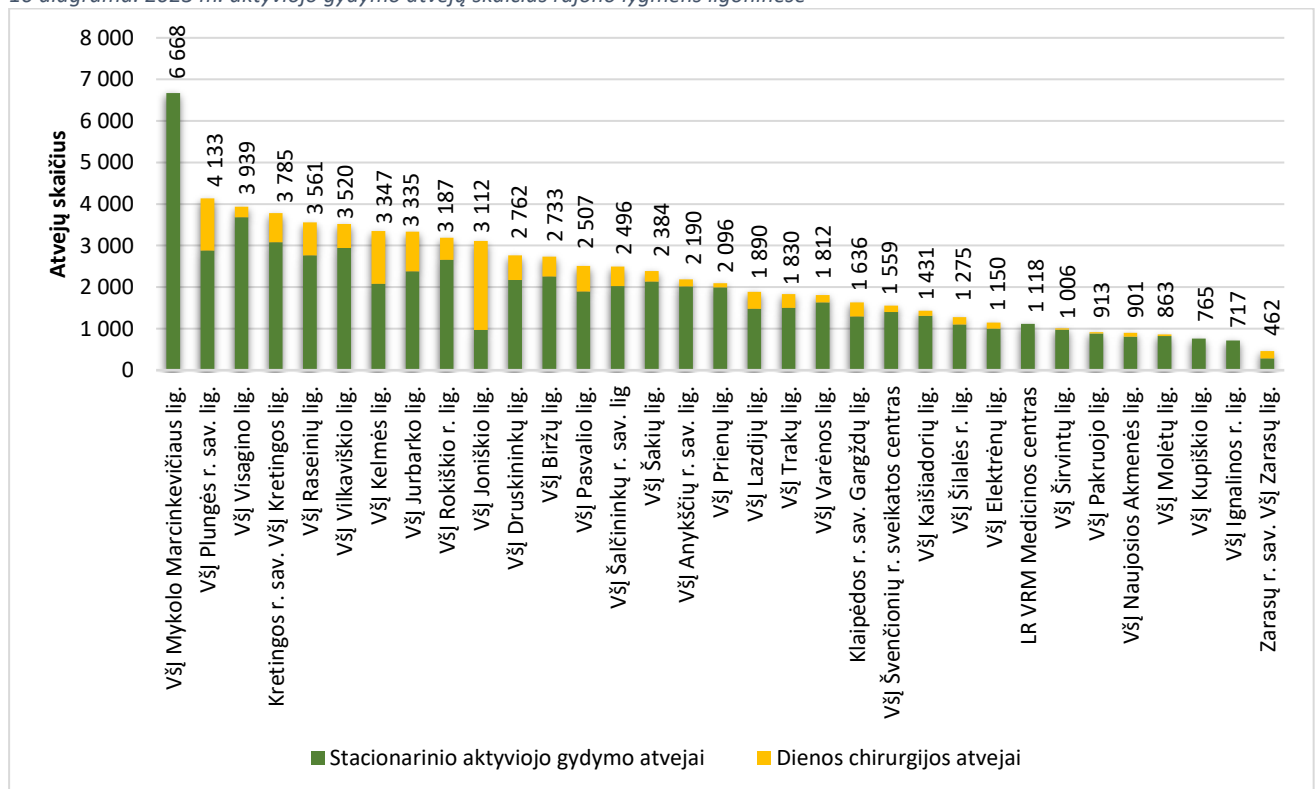


9 diagrama. 2023 m. aktyviojo gydymo atvejų skaičius regiono lygmens ligoninėse



2023 m. rajono lygmens ligoninėse buvo 75 083 aktyviojo gydymo atvejai (10 diagrama). Daugiausia aktyviojo gydymo atvejų buvo VšĮ M. Marcinkevičiaus ligoninėje (6 668 aktyviojo gydymo atvejai, t. y. 8,9 proc. visų rajono lygmens ligoninių aktyviojo gydymo atvejų), mažiausiai – Zarasų rajono savivaldybės VšĮ Zarasų ligoninėje (462 aktyviojo gydymo atvejai, t. y. 0,6 proc. visų rajono lygmens ligoninių aktyviojo gydymo atvejų).

10 diagrama. 2023 m. aktyviojo gydymo atvejų skaičius rajono lygmens ligoninėse



8 lentelėje pateikiami 2023 m. duomenys apie vidutinę stacionarinio aktyviojo gydymo trukmę skirtingo lygmens ligoninėse pagal paciento hospitalizavimo būdą.

Analizuojant minėtus 2023 m. duomenis, buvo nustatyta, kad ilgiausia vidutinė stacionarinio aktyviojo gydymo trukmė buvo rajono lygmens ligoninėse (vidurkis – 6,8 lovadienio, mediana – 7 lovadieniai), trumpiausia – privačiose įstaigose (vidurkis – 4,4 lovadienio, mediana – 1 lovadienis).

8 lentelė. Stacionarinio aktyviojo gydymo trukmė (vidurkis ir mediana) pagal ligoninės lygmenį ir paciento hospitalizavimo būdą

Hospitalizavimo būdas	Stacionarinio aktyviojo gydymo trukmė									
	respublikos lygmens ligoninės		regiono lygmens ligoninės		rajono lygmens ligoninės		privačios įstaigos		iš viso	
	vidurkis	mediana	vidurkis	mediana	vidurkis	mediana	vidurkis	mediana	vidurkis	mediana
Būtinoji medicinos pagalba	8,1	6	6,6	6	6,9	7	16,8	17	7,7	6
Kita (įskaitant planinę) medicinos pagalba	5,4	3	5,3	4	6,7	6	4,3	1	5,5	4
Iš viso	6,6	4	6,0	5	6,8	7	4,4	1	6,6	5

2023 m. iš viso buvo 137 342 dienos chirurgijos atvejai. Daugiausia dienos chirurgijos atvejų buvo respublikos lygmens ligoninėse – 83 805 atvejai (61,0 proc.), privačiose įstaigose – 20 752 atvejai (15,1 proc.), regiono lygmens ligoninėse – 16 014 atvejų (11,7 proc.), rajono lygmens ligoninėse – 13 387 atvejai (9,7 proc.), poliklinikose – 3 384 atvejai (2,5 proc.).

11 diagramoje pateikiami 2023 m. duomenys apie dienos chirurgijos atvejų pasiskirstymą pagal paslaugų apmokėjimo grupes.

Analizuojant minėtus 2023 m. duomenis, buvo nustatyta:

- daugiausia buvo IV paslaugų apmokėjimo grupei priskiriamų dienos chirurgijos atvejų (41,4 proc.), 26,7 proc. šių atvejų sudarė atvejai, kai atliekamos kataraktos gydymo operacijos (gydymo atvejai priskirti giminingų diagnozių grupei C16Z Lęšiuko procedūros);
- mažiausiai buvo I paslaugų apmokėjimo grupei priskiriamų dienos chirurgijos atvejų (7,8 proc.);

11 diagrama. 2023 m. dienos chirurgijos atvejai (proc.) pagal paslaugų apmokėjimo grupes

